



แผนอัตรากำลัง ๓ ปี

ของเทศบาลตำบลแม่วาว

อำเภอแม่วาว จังหวัดเชียงใหม่

ประจำปีงบประมาณ พ.ศ. ๒๕๕๕-๒๕๕๗



ประกาศเทศบาลตำบลแม่วาง

เรื่อง ใช้บังคับแผนอัตรากำลัง ๓ ปี (พ.ศ. ๒๕๕๕-๒๕๕๗) ของเทศบาลตำบลแม่วาง

ด้วย คณะกรรมการพนักงานเทศบาลจังหวัดเชียงใหม่ ได้ให้ความเห็นชอบ แผนอัตรากำลัง ๓ ปี (พ.ศ. ๒๕๕๕-๒๕๕๗) ของเทศบาลตำบลแม่วางแล้ว ในการประชุมครั้งที่ ๙/๒๕๕๔ เมื่อวันที่ ๑๙ กันยายน ๒๕๕๔

เพื่อให้การบริหารงานบุคคลของเทศบาลตำบลแม่วาง เป็นไปด้วยความเรียบร้อย และถูกต้องตาม หลักเกณฑ์ที่กำหนด อาศัยอำนาจตามมาตรา ๒๓ ประกอบมาตรา ๑๕ แห่งพระราชบัญญัติระเบียบบริหารงาน บุคคลส่วนท้องถิ่น พ.ศ. ๒๕๔๒ และประกาศคณะกรรมการพนักงานเทศบาลจังหวัดเชียงใหม่ เรื่อง หลักเกณฑ์ และเงื่อนไขเกี่ยวกับการบริหารบุคคลเทศบาล ลงวันที่ ๒๙ พฤศจิกายน ๒๕๔๕ จึงประกาศใช้แผนอัตรากำลัง ๓ ปี (พ.ศ. ๒๕๕๕-๒๕๕๗) ของเทศบาลตำบลแม่วาง รายละเอียดตามเอกสารท้ายประกาศนี้ โดยให้แผน อัตรากำลังฉบับดังกล่าว มีผลใช้บังคับตั้งแต่วันที่ ๑ ตุลาคม ๒๕๕๔ เป็นต้นไป

จึงประกาศมาเพื่อทราบโดยทั่วกัน

ประกาศ ณ วันที่ ๒๒ เดือน กันยายน พ.ศ. ๒๕๕๔

(นายไกรลักษณ์ พิรุฬหารางกูร)

นายกเทศมนตรีตำบลแม่วาง

แผนอัตรากำลัง ๓ ปี
ประจำปีงบประมาณ พ.ศ. ๒๕๕๕-๒๕๕๗
เทศบาลตำบลแม่วาง
อำเภอแม่วาง จังหวัดเชียงใหม่

สารบัญ

เรื่อง	หน้า
๑. หลักการและเหตุผล	๑
๒. วัตถุประสงค์	๑
๓. ขอบเขตและแนวทางในการจัดทำแผนอัตรากำลัง ๓ ปี	๒
๔. สภาพปัญหา ความต้องการของประชาชนในเขตเทศบาล	๓
๕. ภารกิจ อำนาจหน้าที่ของเทศบาล	๔
๖. ภารกิจหลัก และภารกิจรอง	๖
๗. สรุปปัญหาและแนวทางในการบริหารงานบุคคล	๖
๘. โครงสร้างการกำหนดส่วนราชการ	๗
๙. ภาระค่าใช้จ่ายเกี่ยวกับเงินเดือน และประโยชน์ตอบแทนอื่น	๑๔
๑๐. แผนภูมิโครงสร้างการแบ่งส่วนราชการตามแผนอัตรากำลัง ๓ ปี	๒๑
๑๑. แนวทางการพัฒนาพนักงานเทศบาล ลูกจ้างประจำและพนักงานจ้าง	๒๔
๑๒. ประกาศคุณธรรม จริยธรรมของพนักงานเทศบาล ลูกจ้างประจำและพนักงานจ้าง	๒๙
ภาคผนวก	
บัญชีการจัดคนลงสู่ตำแหน่งกรอบอัตรากำลังใหม่	๓๑

๑. หลักการและเหตุผล

๑.๑. ตามประกาศคณะกรรมการกลางพนักงานเทศบาล เรื่อง มาตรฐานทั่วไปเกี่ยวกับอัตราตำแหน่งและมาตรฐานของตำแหน่ง ลงวันที่ ๒๒ พฤศจิกายน ๒๕๔๔ ข้อ ๕ กำหนดให้คณะกรรมการพนักงานเทศบาล (ก.ท.จ.) กำหนดตำแหน่งพนักงานเทศบาล ว่าจะมีตำแหน่งใด ระดับใด อยู่ในส่วนราชการใดจำนวนเท่าใด โดยให้คำนึงถึงภารกิจหน้าที่ความรับผิดชอบ ลักษณะงานที่ต้องปฏิบัติ ความยากและคุณภาพของงาน ปริมาณงาน ตลอดจนจนภาระค่าใช้จ่ายของเทศบาลที่จะต้องจ่ายในด้านบุคคล โดยให้เทศบาลจัดทำแผนอัตรากำลังของพนักงานหรือลูกจ้างเพื่อใช้ในการกำหนดตำแหน่ง โดยความเห็นชอบของ คณะกรรมการพนักงานเทศบาลจังหวัด (ก.ท.จ.) ทั้งนี้ให้เป็นไปตามหลักเกณฑ์และวิธีการที่คณะกรรมการกลางพนักงานเทศบาล (ก.ท.) กำหนด

๑.๒. คณะกรรมการกลางพนักงานเทศบาล (ก.ท.) ได้มีมติเห็นชอบประกาศกำหนดตำแหน่งพนักงานเทศบาล และกำหนดให้จัดทำแผนอัตรากำลังของเทศบาล เพื่อเป็นกรอบในการกำหนดตำแหน่ง และการใช้ตำแหน่งพนักงานเทศบาลโดยให้เสนอต่อคณะกรรมการพนักงานเทศบาลพิจารณาให้ความเห็นชอบ โดยให้เทศบาลแต่งตั้งคณะกรรมการจัดทำแผนอัตรากำลัง วิเคราะห์อำนาจหน้าที่และภารกิจของเทศบาล วิเคราะห์ความต้องการกำลังคน วิเคราะห์การวางแผนการใช้กำลังคน จัดทำกรอบอัตรากำลังและกำหนดหลักเกณฑ์และเงื่อนไขในการกำหนดตำแหน่งพนักงานเทศบาลตามแผนอัตรากำลัง ๓ ปี

๑.๓. จากหลักการและเหตุผลดังกล่าวเทศบาลตำบลแม่วางจึงได้จัดทำแผนอัตรากำลัง ๓ ปี สำหรับปีงบประมาณ พ.ศ. ๒๕๕๕--๒๕๕๗ ขึ้น

๒. วัตถุประสงค์

๒.๑. เพื่อให้เทศบาลตำบลแม่วางมีโครงสร้างการบริหารและระบบงานที่เหมาะสมไม่ซ้ำซ้อน

๒.๒. เพื่อให้เทศบาลตำบลแม่วาง มีการกำหนดตำแหน่งการจัดอัตรากำลัง โครงสร้างให้เหมาะสมกับอำนาจหน้าที่ของเทศบาลตำบลแม่วาง ตามพระราชบัญญัติเทศบาล พ.ศ. ๒๔๙๖ และตามพระราชบัญญัติกำหนดแผนและขั้นตอนการกระจายอำนาจให้องค์กรปกครองส่วนท้องถิ่น พ.ศ. ๒๕๔๒

๒.๓. เพื่อให้คณะกรรมการพนักงานเทศบาลจังหวัดเชียงใหม่ (ก.ท.จ.) สามารถตรวจสอบการกำหนดตำแหน่งและการใช้ตำแหน่งพนักงานเทศบาลให้ถูกต้องและเหมาะสม

๒.๔. เพื่อเป็นแนวทางในการดำเนินการวางแผนการใช้กำลังคน การพัฒนาบุคลากรของเทศบาลให้เหมาะสม

๒.๕. เพื่อให้เทศบาลตำบลแม่วางสามารถวางแผนอัตรากำลัง ในการบรรจุแต่งตั้งข้าราชการเพื่อให้บริการบริหารงานของเทศบาลตำบลแม่วางเกิดประโยชน์ต่อประชาชน เกิดผลสัมฤทธิ์ต่อภารกิจตามอำนาจหน้าที่ มีประสิทธิภาพ สามารถลดขั้นตอนการปฏิบัติงานและมีการลดภารกิจและยุบเลิกหน่วยงานที่ไม่จำเป็น เพื่อให้การปฏิบัติภารกิจสามารถตอบสนองของความต้องการของประชาชนได้เป็นอย่างดี

๒.๖. เพื่อให้เทศบาลตำบลแม่วางสามารถควบคุมภาระค่าใช้จ่ายด้านการบริหารงานบุคคล ให้เป็นไปตามที่กฎหมายกำหนด

๓. ขอบเขตและแนวทางในการจัดทำแผนอัตรากำลัง ๓ ปี

๓.๑ วิเคราะห์ภารกิจ อำนาจหน้าที่ความรับผิดชอบของเทศบาลตำบลแม่วาง ตามพระราชบัญญัติเทศบาล พ.ศ. ๒๕๔๖ พระราชบัญญัติกำหนดแผนและขั้นตอนการกระจายอำนาจให้แก่องค์กรปกครองส่วนท้องถิ่น พ.ศ. ๒๕๔๒ ตลอดจนกฎหมายอื่นให้สอดคล้องกับแผนพัฒนาเศรษฐกิจและสังคมแห่งชาติ แผนพัฒนาจังหวัด แผนพัฒนาอำเภอ แผนพัฒนาตำบล นโยบายของรัฐบาล นโยบายผู้บริหาร และสภาพปัญหาของเทศบาลตำบลแม่วาง

๓.๒ กำหนดโครงสร้างการแบ่งส่วนราชการภายในและการจัดระบบงาน เพื่อรองรับภารกิจตามอำนาจหน้าที่ความรับผิดชอบ ให้สามารถแก้ปัญหาของเทศบาลตำบลแม่วางได้อย่างมีประสิทธิภาพ

๓.๓ กำหนดตำแหน่งในสายงานต่างๆ จำนวนตำแหน่ง และระดับตำแหน่งให้เหมาะสมกับภาระหน้าที่ความรับผิดชอบ ปริมาณงาน และคุณภาพของงาน รวมทั้งสร้างความก้าวหน้าในสายอาชีพของกลุ่มงานต่างๆ

๓.๔ จัดทำกรอบอัตรากำลัง ๓ ปี โดยภาระค่าใช้จ่ายด้านการบริหารงานบุคคลต้องไม่เกินร้อยละสี่สิบของงบประมาณรายจ่ายประจำปี

๓.๕ ให้พนักงานเทศบาลทุกคนได้รับการพัฒนาอย่างน้อยปีละ ๑ ครั้ง

๔. สภาพปัญหาและความต้องการของประชาชนในเขตเทศบาล

เทศบาลตำบลแม่วาง มีพื้นที่ในความรับผิดชอบรวม ๔.๖ ตารางกิโลเมตรมีจำนวนประชากร ณ วันที่ ๓๐ มิถุนายน ๒๕๕๔ รวมทั้งสิ้น ๔,๙๘๐ คน มีจำนวนบ้าน ๑,๓๓๑ หลังคาเรือน ครอบคลุมน ๘ หมู่บ้าน ๒ ตำบล มีลักษณะเป็นภูมิประเทศเป็นพื้นราบเนินสูง เป็นพื้นที่เกษตรกรรมเป็นส่วนใหญ่ มีชุมชนหนาแน่นบริเวณสองฝั่งถนนสายสันป่าตอง – แม่วิน ความหนาแน่นของประชากรต่อพื้นที่คิดเป็น ๑,๐๖๕.๒๑ คน ต่อตารางกิโลเมตร ประชากรส่วนใหญ่ประกอบอาชีพเกษตรกรรม รับจ้างค้าขาย และอื่น ๆ ตามลำดับ

สภาพปัญหาและความต้องการของประชาชนในเขตเทศบาลตำบลแม่วางแบ่งตามด้าน ต่าง ๆ ได้ดังนี้

๔.๑ ด้านโครงสร้างพื้นฐาน

หมู่บ้านหลายหมู่บ้านในเขตเทศบาลตำบลแม่วางยังมีสภาพถนนและสะพาน ที่ใช้สัญจรภายในหมู่บ้านในสภาพที่ยังไม่ค่อยดีเท่าที่ควร ทั้งนี้เนื่องจากที่ผ่านเทศบาลประสบปัญหาอุทกภัยเป็นประจำทุกปี จึงทำให้สภาพถนนและสะพาน ในหลายหมู่บ้านโดนน้ำกัดเซาะเป็นประจำ จึงจำเป็นต้องแก้ไข ซ่อมแซมและป้องกันอยู่เป็นประจำ อีกทั้งเทศบาลตำบลแม่วางมีถนนสายหลักที่ใช้เป็นเส้นทางคมนาคมเส้นทางเดียวคือ ทางหลวงแผ่นดิน หมายเลข ๑๐๓ (ถนนสันป่าตอง-แม่วาง-แม่วิน) จึงทำให้มีปัญหาด้านการขนส่งและด้านการคมนาคม ดังนั้นเพื่อเป็นการเพิ่มความสะดวกในการคมนาคมและการขนส่ง เทศบาลจึงยังคงต้องมีการสร้างถนนเพื่อเพิ่มความสะดวกในการคมนาคมและการขนส่งภายในเขตเทศบาลอีกต่อไป

ในด้านระบบสาธารณูปโภคด้านการไฟฟ้าในเขตเทศบาลตำบลแม่วาง ยังคงมีปัญหาที่บางถนน และบางซอยยังไม่มีเสาไฟฟ้า และแสงสว่างในที่สาธารณะเพียงพอแก่การใช้ ซึ่งถึงแม้ว่าจะอยู่ในความรับผิดชอบของการไฟฟ้าอำเภอสันป่าตอง แต่เทศบาลก็ยังคงต้องมีส่วนในการปรับปรุงดูแลระบบสาธารณูปโภคด้านการไฟฟ้าพื้นฐาน ในเขตเทศบาลตำบลแม่วางให้ดีขึ้นต่อไป

๔.๒ ด้านเศรษฐกิจ

ในเขตเทศบาลตำบลแม่วาง ส่วนใหญ่ประกอบอาชีพเกษตรกรซึ่งส่วนใหญ่แล้วเกษตรกรจะนิยมปลูกหอมหัวใหญ่เป็นพืชเศรษฐกิจ เนื่องจากที่ผ่านมามีหอมหัวใหญ่เป็นสินค้าการเกษตรที่ทำรายได้ให้แก่เกษตรกรผู้ปลูกเป็นจำนวนมาก จึงทำให้บางปีเกิดปัญหาผลผลิตหอมหัวใหญ่ล้นตลาดราคาหอมหัวใหญ่ตกต่ำ ส่งผลให้รายได้ของประชากรลดลงเป็นอย่างมาก เทศบาลจึงจำเป็นต้องแก้ไขปัญหา โดยการส่งเสริมการทำอาชีพอื่น ๆ ให้กับประชาชนในช่วงนอกฤดูการปลูกหอมหัวใหญ่อีกทางหนึ่ง และเทศบาลยังแนวทางที่จะส่งเสริมการทำอุตสาหกรรมในครัวเรือนขนาดเล็กในเขตเทศบาลตำบลแม่วาง เช่น การทำร่ม การทำเครื่องเงิน ให้ดีมากยิ่งขึ้นกว่าเดิม

๔.๓ ด้านสังคม

- การศึกษา ศาสนาและวัฒนธรรม

เทศบาลตำบลแม่วางมีวัฒนธรรม ขนบธรรมเนียมและประเพณี ที่สืบทอดกันมานานหลายชั่วอายุคน ไม่ว่าจะเป็นประเพณีวันออกพรรษาวัดจำลอง (ปอยเหลิน) ประเพณีสงฆ์น้ำพระธาตุวัดป่าแดด เป็นต้น ซึ่งนับวันวัฒนธรรม ขนบธรรมเนียมและประเพณีที่ดีงามเหล่านี้วันยิ่งจะไม่ได้ได้รับความสนใจจากประชาชนเท่าที่ควร ดังนั้นเทศบาลจึงต้องมีหน้าที่สนับสนุนและส่งเสริมวัฒนธรรม ขนบธรรมเนียมและประเพณี ให้คงอยู่กับประชาชนชาวเทศบาลตำบลแม่วางต่อไป

- ด้านการป้องกันและบรรเทาสาธารณภัย

จากสถิติเพลิงไหม้ในรอบปี (๑ มกราคม ๒๕๕๔ - ๓๑ พฤษภาคม ๒๕๕๔) เทศบาลตำบลแม่วาง ได้เกิดเหตุเพลิงไหม้จากภัยธรรมชาติขึ้นจำนวนทั้งสิ้นถึง ๒๖ ครั้ง และ เกิดอุทกภัยในช่วงฤดูฝนเกือบทุกปี ซึ่งที่ผ่านมาเทศบาลได้แก้ปัญหาได้มีประสิทธิภาพได้เท่าที่ควร แต่เนื่องจากปัญหาภัยธรรมชาติดังกล่าว ไม่สามารถคาดเดาได้ว่าจะเกิดเหตุขึ้นเมื่อใด เทศบาลจึงมีหน้าที่ป้องกันและบรรเทาสาธารณภัยที่อาจเกิดขึ้นได้ตลอดเวลา และในอนาคตข้างหน้าเทศบาลมีความจำเป็นจะต้องเพิ่มบุคลากรในการป้องกันและบรรเทาสาธารณภัย อีกทั้งพัฒนาบุคลากรผู้ปฏิบัติหน้าที่ดังกล่าว เพื่อให้เกิดประสิทธิภาพและประสิทธิผลในการป้องกันและบรรเทาสาธารณภัยให้กับประชาชนมากที่สุด

- ด้านการท่องเที่ยว

เทศบาลตำบลแม่วางถือว่าเป็นประตูสู่อำเภอแม่วางในการที่จะเดินทางท่องเที่ยวหรือเยี่ยมชมอำเภอแม่วาง ซึ่งทำให้เทศบาลตำบลแม่วางเป็นจุดที่พักของนักท่องเที่ยวก่อนที่จะเดินทางไปยังที่อื่นๆ ในเขตเทศบาลตำบลแม่วาง และตั้งแต่ปีงบประมาณ พ.ศ. ๒๕๕๒ เทศบาลตำบลแม่วางได้จัดตั้งศูนย์บริการนักท่องเที่ยวครบวงจรเพื่อรองรับการให้บริการนักท่องเที่ยวที่จะเดินทางท่องเที่ยวใน อ.แม่วาง จึงทำให้เทศบาลตำบลแม่วางมีหน้าที่ในการบริการนักท่องเที่ยวและส่งเสริมการท่องเที่ยวของ อ.แม่วาง ให้มีคุณภาพอีกประการหนึ่ง

- การรักษาและส่งเสริมสุขภาพอนามัยของประชาชน

ปัญหาโรคเอดส์ยังเป็นปัญหาใหญ่มีการแพร่ระบาดอยู่มาก และปัญหายาเสพติดของเยาวชนทั้งในชุมชนและในโรงเรียน ซึ่งทางเทศบาลตำบลแม่วางต้องมีมาตรการป้องกันและให้เยาวชนหรือเด็กนักเรียนมีความรู้เกี่ยวกับภัยจากโรคเอดส์และยาเสพติดด้วย

- ด้านสุขภาพชุมชนและสถานที่

เทศบาลยังคงมีปัญหาไม่มีสถานที่ทิ้งขยะอย่างถาวรไม่มีระบบกำจัดขยะที่ถูกหลักวิชาการ และชุมชนมีการขยายตัวตลอดเวลา ทำให้ปริมาณขยะมูลฝอยเพิ่มมากขึ้น จึงต้องจัดหาสถานที่ทิ้งขยะและดำเนินการกำจัดขยะอย่างถูกหลักวิชาการต่อไป

๔.๔ ด้านการเมือง – การบริหาร

- ด้านการเมือง

ในการกระจายอำนาจสู่ท้องถิ่นนั้น ประชาชนส่วนใหญ่ยังขาดความรู้ความเข้าใจในบทบาทและหน้าที่ของตนเองในการบริหารท้องถิ่น จึงจำเป็นต้องมีการส่งเสริมความรู้เกี่ยวกับการปกครองส่วนท้องถิ่นเช่น โครงสร้างขององค์กร อำนาจหน้าที่ขององค์กร รวมถึงบทบาทในการเข้าไปมีส่วนร่วมในการพัฒนาองค์กรปกครองส่วนท้องถิ่นของประชาชน เป็นต้น

- การบริหาร

เทศบาลตำบลแม่วาง ยังคงมีปัญหาด้านการจัดเก็บภาษีในเขตเทศบาลอยู่ในปัจจุบัน ทั้งนี้ส่วนหนึ่งยังคงเกิดจากที่ข้อมูลด้านแผนที่ภาษีและทะเบียนทรัพย์สินที่ยังไม่สมบูรณ์เท่าที่ควร ดังนั้นเทศบาลจึงยังจำเป็นต้องมีการปรับปรุงด้านแผนที่ภาษีและทะเบียนทรัพย์สินและการจัดเก็บภาษี ให้เกิดประสิทธิภาพและประสิทธิผลให้ดียิ่งขึ้นกว่าเดิม

๔.๕ ด้านทรัพยากรธรรมชาติและสิ่งแวดล้อม

ประชาชนยังขาดความรู้ ความเข้าใจในความสำคัญของทรัพยากรธรรมชาติและสิ่งแวดล้อม เทศบาลตำบลแม่วางตระหนักถึงปัญหาดังกล่าว จึงมีแนวทางแก้ปัญหาโดยจะเน้นการให้ความรู้ การอนุรักษ์ทรัพยากรธรรมชาติ การใช้ทรัพยากรอย่างประหยัด ผลกระทบถึงปัญหาสิ่งแวดล้อมต่าง ๆ และจัดทำโครงการบำบัดและฟื้นฟูทรัพยากรธรรมชาติและสิ่งแวดล้อมต่อไปในอนาคต

๕. ภารกิจ อำนาจหน้าที่ของเทศบาล

อำนาจหน้าที่ของเทศบาลตามพระราชบัญญัติเทศบาล พ.ศ. ๒๔๗๖ พระราชบัญญัติกำหนดแผนและขั้นตอนการกระจายอำนาจให้แก่องค์กรปกครองส่วนท้องถิ่น พ.ศ. ๒๕๔๒ และกฎหมายอื่นแบ่งออกเป็น ๗ ด้าน ดังนี้

๕.๑ ด้านโครงสร้างพื้นฐาน มีภารกิจที่เกี่ยวข้อง ดังนี้

- ๑) การจัดการและดูแลสถานีขนส่งทางบกและทางน้ำ
- ๒) การสาธารณูปโภคและการก่อสร้างอื่น ๆ
- ๓) การสาธารณูปการ
- ๔) การควบคุมอาคาร

๕.๒ ด้านส่งเสริมคุณภาพชีวิต มีภารกิจที่เกี่ยวข้อง ดังนี้

- ๑) ป้องกันและระงับโรคติดต่อ
- ๒) ให้ราษฎรได้รับการศึกษาอบรม
- ๓) ส่งเสริมการพัฒนาสตรี เด็ก เยาวชน ผู้สูงอายุ ผู้พิการ และผู้ด้อยโอกาส
- ๔) การจัดการศึกษา

- ๕) การส่งเสริมกีฬา
- ๖) การสาธารณสุข การอนามัยครอบครัว และการรักษาพยาบาล
- ๗) การจัดให้มีและบำรุงสถานที่พักผ่อนหย่อนใจ

๕.๓ ด้านการจัดระเบียบชุมชน สังคม และการรักษาความสงบเรียบร้อย มีภารกิจที่เกี่ยวข้อง ดังนี้

- ๑) ส่งเสริมการมีส่วนร่วมของราษฎรในการพัฒนาท้องถิ่น
- ๒) การส่งเสริมประชาธิปไตย ความเสมอภาค และเสรีภาพของประชาชน
- ๓) การรักษาความปลอดภัย ความเป็นระเบียบเรียบร้อย และการอนามัย โรงมหรสพ และการสาธารณสุขอื่น ๆ
- ๔) การป้องกันและบรรเทาสาธารณภัย
- ๕) การรักษาความสงบเรียบร้อย การส่งเสริมและสนับสนุนการป้องกันและรักษาความปลอดภัยในชีวิตและทรัพย์สิน

๕.๔ ด้านการวางแผน การส่งเสริมการลงทุน พาณิชยกรรมและการท่องเที่ยว มีภารกิจที่เกี่ยวข้อง ดังนี้

- ๑) การพาณิชย์ และการส่งเสริมการลงทุน
- ๒) การส่งเสริมการท่องเที่ยว
- ๓) การจัดทำแผนพัฒนาเทศบาลให้สอดคล้องกับนโยบายรัฐบาล แผนพัฒนาจังหวัด แผนพัฒนาอำเภอ หรือแผนพัฒนาอื่นๆที่เกี่ยวข้อง

๕.๕ ด้านการบริหารจัดการและการอนุรักษ์ทรัพยากรธรรมชาติและสิ่งแวดล้อม มีภารกิจที่เกี่ยวข้อง ดังนี้

- ๑) รักษาความสะอาดของถนน หรือทางเดินและที่สาธารณะ รวมทั้งการกำจัดขยะมูลฝอยและสิ่งปฏิกูล
- ๒) การจัดการ การบำรุงรักษาและการใช้ประโยชน์จากที่ดิน ทรัพยากรธรรมชาติและสิ่งแวดล้อม
- ๓) การดูแลรักษาที่สาธารณะ

๕.๖ ด้านการศาสนา ศิลปวัฒนธรรม จารีตประเพณี และภูมิปัญญาท้องถิ่น มีภารกิจที่เกี่ยวข้อง ดังนี้

- ๑) บำรุงศิลปะ จารีตประเพณี ภูมิปัญญาท้องถิ่น และวัฒนธรรมอันดีของท้องถิ่น
- ๒) การส่งเสริมการกีฬา จารีตประเพณี และวัฒนธรรมอันดีงามของท้องถิ่น
- ๓) การจัดการศึกษา การทำนุบำรุงศาสนา

๕.๗ ด้านการบริหารจัดการ และสนับสนุนการปฏิบัติการกิจของส่วนราชการและเทศบาลมีภารกิจที่เกี่ยวข้อง ดังนี้

- ๑) สนับสนุนส่วนราชการอื่นในการพัฒนาท้องถิ่น หรือช่วยเหลือส่วนราชการในการพัฒนาท้องถิ่น

- ๒) ประสานและให้ความร่วมมือในการปฏิบัติหน้าที่ของส่วนราชการอื่น
- ๓) การให้บริการแก่เอกชน ส่วนราชการ หน่วยงานของรัฐ รัฐวิสาหกิจ หรือหน่วยงานอื่น

๖. ภารกิจหลัก และภารกิจรอง ที่เทศบาลตำบลแม่วางจะดำเนินการ

ภารกิจหลัก ที่เทศบาลจะดำเนินการ ได้แก่

๖.๑ ด้านโครงสร้างพื้นฐาน มีภารกิจที่เกี่ยวข้อง ดังนี้

- ๑) การสาธารณูปโภคและการก่อสร้างอื่น ๆ
- ๒) การสาธารณูปการ

๖.๒. ด้านส่งเสริมคุณภาพชีวิต มีภารกิจที่เกี่ยวข้อง ดังนี้

- ๑) การส่งเสริมกีฬา
- ๒) การสาธารณสุข การอนามัยครอบครัว และการรักษาพยาบาล
- ๓) ส่งเสริมการพัฒนาสตรี เด็ก เยาวชน ผู้สูงอายุ ผู้พิการ และผู้ด้อยโอกาส
- ๔) ให้ความรู้ได้รับการศึกษาอบรม
- ๕) ป้องกันและระงับโรคติดต่อ

๖.๓ ด้านการจัดระเบียบชุมชน สังคม และการรักษาความสงบเรียบร้อย มีภารกิจที่เกี่ยวข้อง ดังนี้

- ๑) ส่งเสริมการมีส่วนร่วมของราษฎรในการพัฒนาท้องถิ่น
- ๒) การรักษาความปลอดภัย ความเป็นระเบียบเรียบร้อย และการอนามัย โรงมหรสพ และสาธารณสถานอื่น ๆ

๖.๔ ด้านการบริหารจัดการและการอนุรักษ์ทรัพยากรธรรมชาติและสิ่งแวดล้อม มีภารกิจที่เกี่ยวข้อง ดังนี้

การจัดการ การบำรุงรักษา และการใช้ประโยชน์จากที่ดิน ทรัพยากรธรรมชาติและสิ่งแวดล้อม

ภารกิจรอง ที่เทศบาลจะดำเนินการ ได้แก่

- ๑) การฟื้นฟูวัฒนธรรมและส่งเสริมประเพณีท้องถิ่น
- ๒) การส่งเสริมการเกษตร
- ๓) การสนับสนุนและส่งเสริมอุตสาหกรรมในครัวเรือน

๗. สรุปปัญหาและแนวทางในการบริหารงานบุคคล

เทศบาลตำบลแม่วางกำหนดโครงสร้างการแบ่งส่วนราชการออกเป็น ๕ ส่วน ได้แก่ สำนักปลัดเทศบาล กองคลัง กองช่าง กองสาธารณสุขและสิ่งแวดล้อม และ กองการศึกษา โดยเทศบาลตำบลแม่วางได้กำหนดกรอบอัตรากำลังจำนวนทั้งสิ้น ๒๙ อัตรา แต่เนื่องจากเทศบาลตำบลแม่วาง มีภารกิจและปริมาณงานที่เพิ่มมากขึ้นจากเดิม และมีความต้องการใช้บุคลากรที่มีความชำนาญหรือเชี่ยวชาญเฉพาะด้านในการปฏิบัติภารกิจ ดังนั้น จึงต้องมีการกำหนดโครงสร้างและกำหนดกรอบอัตรากำลังให้สอดคล้องกับภารกิจและ

อำนาจหน้าที่เพื่อที่จะให้สามารถแก้ไขปัญหาของเทศบาลตำบลแม่วางได้อย่างมีประสิทธิภาพและเกิดประสิทธิผลเพื่อตอบสนองความต้องการของประชาชนให้มากที่สุด

๘. โครงสร้างการกำหนดส่วนราชการ

จากสภาพปัญหาของเทศบาลตำบลแม่วางดังกล่าว เทศบาลตำบลแม่วางมีภารกิจอำนาจหน้าที่ที่ต้องดำเนินการแก้ไขปัญหาดังกล่าว ภายใต้อำนาจหน้าที่ที่ตราไว้ในพระราชบัญญัติเทศบาล พ.ศ. ๒๔๙๖ พระราชบัญญัติกำหนดแผนและขั้นตอนการกระจายอำนาจให้แก่องค์กรปกครองส่วนท้องถิ่น พ.ศ. ๒๕๔๒ โดยมีการกำหนดโครงสร้างส่วนราชการ ดังนี้

๘.๑ โครงสร้างการกำหนดส่วนราชการ

โครงสร้างตามแผนอัตรากำลังปัจจุบัน	โครงสร้างตามแผนอัตรากำลังใหม่	หมายเหตุ
๑. สำนักปลัดเทศบาล <ul style="list-style-type: none"> - งานธุรการ - งานทะเบียนราษฎร - งานป้องกันและบรรเทาสาธารณภัย - งานพัฒนาชุมชน - งานวิชาการ - งานวิชาการเกษตร - งานนิติการ - งานการเจ้าหน้าที่ - งานประชาสัมพันธ์ 	๑. สำนักปลัดเทศบาล <p>๑.๑ ฝ่ายอำนวยการ</p> <ul style="list-style-type: none"> - งานธุรการ - งานพัฒนาชุมชน - งานวิชาการ - งานการเจ้าหน้าที่ - งานประชาสัมพันธ์ - งานวิชาการเกษตร - งานกิจการสภา <p>๑.๒ ฝ่ายปกครอง</p> <ul style="list-style-type: none"> - งานนิติการ - งานทะเบียนราษฎร - งานป้องกันและบรรเทาสาธารณภัย 	<ul style="list-style-type: none"> - กำหนดขึ้นใหม่ เพื่อรับผิดชอบงานกิจการสภาของเทศบาล
๒. กองคลัง <p>๒.๑ ฝ่ายบริหารงานคลัง</p> <ul style="list-style-type: none"> - งานการเงินและบัญชี - งานพัสดุและทรัพย์สิน <p>๒.๒ ฝ่ายพัฒนารายได้</p> <ul style="list-style-type: none"> - งานพัฒนารายได้ - งานแผนที่ภาษีและทรัพย์สิน 	๒. กองคลัง <p>๒.๑ ฝ่ายบริหารงานคลัง</p> <ul style="list-style-type: none"> - งานการเงินและบัญชี - งานพัสดุและทรัพย์สิน <p>๒.๒ ฝ่ายพัฒนารายได้</p> <ul style="list-style-type: none"> - งานพัฒนารายได้ - งานแผนที่ภาษีและทรัพย์สิน 	

โครงสร้างตามแผนอัตรากำลังปัจจุบัน	โครงสร้างตามแผนอัตรากำลังใหม่	หมายเหตุ
๔. กองช่าง - งานสาธารณูปโภค - งานสำรวจและออกแบบ - งานวิศวกรรม	๔. กองช่าง - งานสาธารณูปโภค - งานสำรวจและออกแบบ - งานวิศวกรรม	
๓. กองสาธารณสุขและสิ่งแวดล้อม ฝ่ายบริหารงานสาธารณสุข ๓.๑ ฝ่ายบริหารงานสาธารณสุข - งานสุขาภิบาลและอนามัยสิ่งแวดล้อม - งานส่งเสริมสุขภาพ - งานป้องกันและควบคุมโรคติดต่อ - งานธุรการ	๓. กองสาธารณสุขและสิ่งแวดล้อม ฝ่ายบริหารงานสาธารณสุข ๓.๑ ฝ่ายบริหารงานสาธารณสุข - งานสุขาภิบาลและอนามัยสิ่งแวดล้อม - งานส่งเสริมสุขภาพ - งานป้องกันและควบคุมโรคติดต่อ - งานธุรการ	
๕. กองการศึกษา ๕.๑ ฝ่ายบริหารการศึกษา - งานส่งเสริมการศึกษา - งานส่งเสริมศาสนาและวัฒนธรรม - งานธุรการ - งานบริหารทั่วไป ๕.๒ ฝ่ายกิจกรรมเด็กและเยาวชน - งานกิจกรรมเด็กและเยาวชน - งานพัสดุสถานศึกษา/ศพด.	๕. กองการศึกษา ๕.๑ ฝ่ายบริหารการศึกษา - งานส่งเสริมการศึกษา - งานส่งเสริมศาสนาและวัฒนธรรม - งานธุรการ - งานบริหารทั่วไป ๕.๒ ฝ่ายกิจกรรมเด็กและเยาวชน - งานกิจกรรมเด็กและเยาวชน - งานพัสดุสถานศึกษา/ศพด.	
๖. หน่วยตรวจสอบภายใน - งานตรวจสอบภายใน	๖. หน่วยตรวจสอบภายใน - งานตรวจสอบภายใน	

๔.๒ การวิเคราะห์การกำหนดตำแหน่ง

จากการกำหนดภารกิจของเทศบาลตำบลแม่วาง ทั้ง ๗ ด้าน ซึ่งได้แก่

- ๑) ด้านโครงสร้างพื้นฐาน
- ๒) ด้านส่งเสริมคุณภาพชีวิต
- ๓) ด้านการจัดระเบียบชุมชน สังคม และการรักษาความสงบเรียบร้อย
- ๔) ด้านการวางแผน การส่งเสริมการลงทุน พาณิชยกรรมและการท่องเที่ยว
- ๕) ด้านการบริหารจัดการและการอนุรักษ์ทรัพยากรธรรมชาติและสิ่งแวดล้อม
- ๖) ด้านการศาสนา ศิลปวัฒนธรรม จารีตประเพณี และภูมิปัญญาท้องถิ่น
- ๗) ด้านการบริหารจัดการ และการสนับสนุนการปฏิบัติภารกิจของส่วนราชการและเทศบาล

ดังนั้น บุคลากรที่ควรกำหนด ได้แก่

- | | | | |
|---|-------|---|-------|
| ๑. ปลัดเทศบาล (นักบริหารงานเทศบาล ๘) | จำนวน | ๑ | อัตรา |
| ๒. รองปลัดเทศบาล (นักบริหารงานเทศบาล ๗) | จำนวน | ๑ | อัตรา |

สำนักปลัดเทศบาล

- | | | | |
|--|-------|---|-------|
| ๑. หัวหน้าสำนักปลัด (นักบริหารงานทั่วไป ๗) | จำนวน | ๑ | อัตรา |
|--|-------|---|-------|

ฝ่ายอำนวยการ

- | | | | |
|---|-------|---|-------|
| ๒. หัวหน้าฝ่ายอำนวยการ (นักบริหารงานทั่วไป ๖) | จำนวน | ๑ | อัตรา |
| ๓. เจ้าพนักงานธุรการ ๒-๔/๕ | จำนวน | ๒ | อัตรา |
| ๔. นักพัฒนาชุมชน ๓-๕/๖ | จำนวน | ๑ | อัตรา |
| ๕. เจ้าหน้าที่วิเคราะห์นโยบายและแผน ๓-๕/๖ | จำนวน | ๑ | อัตรา |
| ๖. บุคลากร ๓-๕/๖ | จำนวน | ๑ | อัตรา |
| ๗. นักวิชาการเกษตร ๓-๕/๖ | จำนวน | ๑ | อัตรา |

ฝ่ายปกครอง

- | | | | |
|---|-------|---|-------|
| ๘. หัวหน้าฝ่ายปกครอง (นักบริหารงานทั่วไป ๗) | จำนวน | ๑ | อัตรา |
| ๙. เจ้าหน้าที่บริหารงานทะเบียนและบัตร ๓-๕/๖ | จำนวน | ๑ | อัตรา |
| ๑๐. นิติกร ๓-๕/๖ | จำนวน | ๑ | อัตรา |

กองคลัง

- | | | | |
|---|-------|---|-------|
| ๑. ผู้อำนวยการกองคลัง (นักบริหารงานการคลัง ๗) | จำนวน | ๑ | อัตรา |
|---|-------|---|-------|

ฝ่ายบริหารงานคลัง

- | | | | |
|---|-------|---|-------|
| ๒. หัวหน้าฝ่ายบริหารงานคลัง (นักบริหารงานการคลัง ๗) | จำนวน | ๑ | อัตรา |
| ๓. นักวิชาการคลัง ๓-๕/๖ | จำนวน | ๑ | อัตรา |
| ๔. เจ้าพนักงานการเงินและบัญชี ๒-๔/๕ | จำนวน | ๑ | อัตรา |
| ๕. เจ้าพนักงานพัสดุ ๒-๔/๕ | จำนวน | ๑ | อัตรา |
| ๖. นักวิชาการพัสดุ ๓-๕/๖ | จำนวน | ๑ | อัตรา |

ฝ่ายพัฒนารายได้

๓/. เจ้าหน้าที่จัดเก็บรายได้ ๒-๔/๕ จำนวน ๑ อัตรา

กองช่าง

๑. ผู้อำนวยการกองช่าง (นักบริหารงานช่าง ๓) จำนวน ๑ อัตรา

๒. นายช่างโยธา ๒-๔/๕ จำนวน ๒ อัตรา

๓. ช่างโยธา ๑-๓/๔ จำนวน ๑ อัตรา

กองสาธารณสุขและสิ่งแวดล้อม

๑. ผู้อำนวยการกองสาธารณสุขและสิ่งแวดล้อม (นักบริหารงานสาธารณสุข ๓) จำนวน ๑ อัตรา

ฝ่ายบริหารงานสาธารณสุข

๒. หัวหน้าฝ่ายบริหารงานสาธารณสุข (นักบริหารงานสาธารณสุข ๖) จำนวน ๑ อัตรา

๓. เจ้าพนักงานธุรการ ๒-๔/๕ จำนวน ๑ อัตรา

กองการศึกษา

๑. ผู้อำนวยการกองการศึกษา (นักบริหารการศึกษา ๓) จำนวน ๑ อัตรา

ฝ่ายกิจกรรมเด็กและเยาวชน

๒. หัวหน้าฝ่ายกิจกรรมเด็กและเยาวชน (นักบริหารการศึกษา ๖) จำนวน ๑ อัตรา

๓. เจ้าหน้าที่บริหารงานทั่วไป ๓-๕/๖ว จำนวน ๑ อัตรา

หน่วยตรวจสอบภายใน

๑. เจ้าหน้าที่ตรวจสอบภายใน ๓-๕/๖ว จำนวน ๑ อัตรา

จากการกำหนดตำแหน่งและจำนวนบุคลากรของเทศบาลตำบลแม่วางดังกล่าว สามารถนำมากำหนด
กรอบอัตรากำลัง ๓ ปี ระหว่างปี พ.ศ. ๒๕๕๕-๒๕๕๗ ได้ ดังนี้

กรอบอัตรากำลัง ๓ ปี ระหว่างปี พ.ศ. ๒๕๕๕-๒๕๕๗

ส่วนราชการ	กรอบ อัตร กำลัง เดิม	กรอบอัตรากำลังใหม่			เพิ่ม / ลด			หมายเหตุ
		๒๕๕๕	๒๕๕๖	๒๕๕๗	๒๕๕๕	๒๕๕๖	๒๕๕๗	
๑. ปลัดเทศบาล (นักบริหารงานเทศบาล ๘)	๑	๑	๑	๑	-	-	-	
๒. รองปลัดเทศบาล (นักบริหารงานเทศบาล ๗)	๑	๑	๑	๑	-	-	-	
สำนักปลัดเทศบาล								
๑. หัวหน้าสำนักปลัดเทศบาล (นักบริหารงานทั่วไป ๗)	-	-	-	๑	-	-	+๑	ขอกำหนด ตำแหน่งใหม่
๒. หัวหน้าสำนักปลัดเทศบาล (นักบริหารงานทั่วไป ๖)	๑	-	-	-	-๑	-	-	
ฝ่ายอำนวยการ								
๓. หัวหน้าฝ่ายอำนวยการ (นักบริหารงานทั่วไป ๖)	-	๑	๑	๑	+๑	-	-	ขอกำหนด ตำแหน่งใหม่
๔. เจ้าพนักงานธุรการ ๒-๔/๕	๓	๒	๒	๒	-๑	-	-	
๕. นักพัฒนาชุมชน ๓-๕/๖ว	๑	๑	๑	๑	-	-	-	
๖. เจ้าหน้าที่วิเคราะห์นโยบายและแผน ๓-๕/๖ว	๒	๑	๑	๑	-๑	-	-	
๗. นักวิชาการเกษตร ๓-๕/๖ว	๑	๑	๑	๑	-	-	-	
ฝ่ายปกครอง								
๘. หัวหน้าฝ่ายปกครอง (นักบริหารงานทั่วไป ๗)	-	-	-	๑	-	-	+๑	ขอกำหนด ตำแหน่งใหม่
๙. เจ้าหน้าที่บริหารงานทะเบียนฯ ๓-๕/๖ว	๑	๑	๑	๑	-	-	-	
๑๐. นิติกร ๓-๕/๖ว	๑	๑	๑	๑	-	-	-	

ส่วนราชการ	กรอบ อัตรา กำลัง เดิม	กรอบอัตรากำลังใหม่			เพิ่ม / ลด			หมายเหตุ
		๒๕๕๕	๒๕๕๖	๒๕๕๗	๒๕๕๕	๒๕๕๖	๒๕๕๗	
กองคลัง								
๑. ผู้อำนวยการกองคลัง (นักบริหารงานการคลัง ๓)	๑	๑	๑	๑	-	-	-	
ฝ่ายบริหารงานคลัง								
๒. หัวหน้าฝ่ายบริหารงานคลัง (นักบริหารงานการคลัง ๓)	๑	๑	๑	๑	-	-	-	
๓. นักวิชาการคลัง ๓-๕/๖	๑	๑	๑	๑	-	-	-	
๔. นักวิชาการพัสดุ ๓-๕/๖	-	๑	๑	๑	+๑	-	-	ขอกำหนด ตำแหน่งใหม่
๕. เจ้าพนักงานการเงินและบัญชี ๒-๔/๕	๑	-	-	-	-๑	-	-	
๖. เจ้าพนักงานพัสดุ ๒-๔/๕	๑	๑	๑	๑	-	-	-	
ฝ่ายพัฒนารายได้								
๗. เจ้าหน้าที่จัดเก็บรายได้ ๒-๔/๕	๑	๑	๑	๑	-	-	-	
กองช่าง								
๑. ผู้อำนวยการกองช่าง (นักบริหารงานช่าง ๓)	๑	๑	๑	๑	-	-	-	
๒. นายช่างโยธา ๒-๔/๕	๒	๒	๒	๒	-	-	-	
๓. ช่างโยธา ๑-๓/๔	๑	๑	๑	๑	-	-	-	
กองสาธารณสุขและสิ่งแวดล้อม								
๑. ผู้อำนวยการกองสาธารณสุขฯ (นักบริหารงานสาธารณสุข ๓)	-	๑	๑	๑	+๑	-	-	ขอกำหนด ตำแหน่งใหม่
๒. หัวหน้ากองสาธารณสุขฯ (นักบริหารงานสาธารณสุข ๖)	๑	-	-	-	-๑	-	-	
ฝ่ายบริหารงานสาธารณสุขฯ								
๓. หัวหน้าฝ่ายบริหารงานสาธารณสุข (นักบริหารงานสาธารณสุข ๖)	๑	๑	๑	๑	-	-	-	
๔. เจ้าพนักงานธุรการ ๒-๔/๕	๑	๑	๑	๑	-	-	-	

ส่วนราชการ	กรอบ อัตรา กำลัง เดิม	กรอบอัตรากำลังใหม่			เพิ่ม / ลด			หมายเหตุ	
		๒๕๕๕	๒๕๕๖	๒๕๕๗	๒๕๕๕	๒๕๕๖	๒๕๕๗		
กองการศึกษา									
๑. ผู้อำนวยการกองการศึกษา (นักบริหารการศึกษา ๓)	๑	๑	๑	๑	-	-	-	ขอกำหนด ตำแหน่งใหม่	
ฝ่ายกิจกรรมเด็กและเยาวชน									
๒. หัวหน้าฝ่ายกิจกรรมเด็กและเยาวชน (นักบริหารการศึกษา ๖)	๑	๑	๑	๑	-	-	-		
๓. เจ้าหน้าที่บริหารงานทั่วไป ๓-๕/๖	๑	๑	๑	๑	-	-	-		
๔. นักวิชาการพัสดุ ๓-๕/๖	-	๑	๑	๑	+๑	-	-		
๕. เจ้าพนักงานพัสดุ ๒-๔/๕	๑	-	-	-	-๑	-	-		
หน่วยตรวจสอบภายใน									
๑. เจ้าหน้าที่ตรวจสอบภายใน ๓-๕/๖	๑	๑	๑	๑	-	-	-		
รวม	๓๒	๒๙	๒๙	๓๑	-๒	-	+๒		

๙. ภาระค่าใช้จ่ายเกี่ยวกับเงินเดือนและประโยชน์ตอบแทนอื่น

เทศบาลตำบลแม่วาง มีกรอบอัตรากำลังปัจจุบัน ดังนี้

ที่	ตำแหน่ง	จำนวน	เงินเดือน คนละ	รวม	ขั้นที่เพิ่มขึ้นในแต่ละปี		
					๒๕๕๕	๒๕๕๖	๒๕๕๗
๑	ปลัดเทศบาล	๑	๔๙,๘๓๐	๕๙,๗๖๐	๒๓,๙๑๘.๕๐	๔๗,๘๓๖.๕๐	๓/๑,๓/๕๕.๒๐
๒	รองปลัดเทศบาล	๑	๒๐,๓๒๐	๒๔๓,๘๔๐	๑๑,๐๔๐.๐๐	๑๑,๑๖๐.๐๐	๑๐,๙๒๐.๐๐

(๑) สำนักปลัดเทศบาล

๑) สำนักปลัดเทศบาลตำบลแม่วาง มีอัตรากำลังปัจจุบัน จำนวน ๗ ตำแหน่ง ๙ อัตรา ดังนี้

ที่	ตำแหน่ง	จำนวน (คน)	เงินเดือน คนละ	รวม	ขั้นที่เพิ่มขึ้นในแต่ละปี		
					๒๕๕๕	๒๕๕๖	๒๕๕๗
๑	นักบริหารงานทั่วไป ๖	๑	๑๕,๐๕๐	๑๘๐,๖๐๐	๙,๐๐๐.๐๐	๙,๒๔๐.๐๐	๘,๘๘๐.๐๐
๒	เจ้าหน้าที่วิเคราะห์ ๓-๕/๖ว	๑	๑๒,๕๓๐	๑๕๐,๓๖๐	๗,๕๖๐.๐๐	๗,๓๒๐.๐๐	๗,๓๒๐.๐๐
๓	นิติกร ๓-๕/๖ว	๑	๑๒,๕๓๐	๑๕๐,๓๖๐	๗,๕๖๐.๐๐	๗,๓๒๐.๐๐	๗,๓๒๐.๐๐
๔	นักพัฒนาชุมชน ๓-๕/๖ว	๑	๑๑,๖๒๐	๑๓๙,๔๕๐	๗,๔๕๐.๐๐	๗,๒๐๐.๐๐	๗,๕๖๐.๐๐
๕	นักวิชาการเกษตร ๓-๕/๖ว	๑	๑๒,๒๔๐	๑๔๖,๘๘๐	๗,๒๐๐.๐๐	๗,๕๖๐.๐๐	๗,๒๐๐.๐๐
๖	เจ้าพนักงานธุรการ ๒-๔/๕	๓	๓,๙๖๐	๒๘๖,๕๖๐	๑๑,๘๘๐.๐๐	๑๑,๕๒๐.๐๐	๑๒,๙๖๐.๐๐
๗	เจ้าหน้าที่บริหารงานทะเบียนฯ ๓-๕/ ๖ว	๑	๑๑,๙๒๐	๑๔๓,๐๔๐	๗,๓๒๐.๐๐	๗,๕๖๐.๐๐	๗,๓๒๐.๐๐

๒) ปี ๒๕๕๕ มีความต้องการกำหนดตำแหน่งเพิ่มขึ้น ๑ ตำแหน่ง ๑ อัตรา ดังนี้

ที่	ตำแหน่ง	จำนวน (คน)	เงินเดือน ขั้นต่ำ ระดับ ๖	เงินเดือนขั้น สูง ระดับ ๖	เงินเดือนเฉลี่ยที่ต้องตั้งไว้
๑	หัวหน้าฝ่ายอำนวยการ (นักบริหารงานทั่วไป ๖)	๑	๑๓,๑๖๐	๒๘,๘๘๐	๒๕๒,๒๔๐.๐๐

๓) ปี ๒๕๕๖ ไม่ขอกำหนดตำแหน่งเพิ่ม

๔) ปี ๒๕๕๗ มีความต้องการกำหนดตำแหน่งเพิ่มขึ้น ๒ ตำแหน่ง ๒ อัตรา ดังนี้

ที่	ตำแหน่ง	จำนวน (คน)	เงินเดือน ขั้นต่ำ ระดับ ๗	เงินเดือนขั้น สูง ระดับ ๗	เงินเดือนเฉลี่ยที่ต้องตั้งไว้
๑	หัวหน้าสำนักปลัดเทศบาล (นักบริหารงานทั่วไป ๗)	๑	๑๖,๑๙๐	๓๕,๒๒๐	๓๐๘,๕๖๐.๐๐
๒	หัวหน้าฝ่ายปกครอง (นักบริหารงานทั่วไป ๗)	๑	๑๖,๑๙๐	๓๕,๒๒๐	๓๐๘,๕๖๐.๐๐

๕) ตั้งงบประมาณรายจ่ายประจำปี ดังนี้

ที่	ปี ๒๕๕๕	ปี ๒๕๕๖	ปี ๒๕๕๗
๑	๒๙,๑๙๐,๐๐๐	๒๙,๑๙๐,๐๐๐	๒๙,๑๙๐,๐๐๐

๖) สำนักปลัดเทศบาลตำบลแม่วาง มีกรอบอัตราลูกจ้างประจำ จำนวน ๒ ตำแหน่ง ๒ อัตรา ดังนี้

ที่	ตำแหน่ง	จำนวน (คน)	เงินเดือน คนละ	รวม	ขั้นที่เพิ่มขึ้นในแต่ละปี		
					๒๕๕๕	๒๕๕๖	๒๕๕๗
๑	พนักงานขับรถยนต์	๑	๑๔,๓๑๐	๑๓/๑,๓๒๐	๖,๔๘๐.๐๐	๗,๐๘๐.๐๐	๗,๐๘๐.๐๐
๒	คนงานทั่วไป	๑	๑๒,๓๓๐	๑๔๗,๙๖๐	๕,๓๖๐.๐๐	๖,๐๐๐.๐๐	๘,๖๔๐.๐๐

(๒) กองคลัง

๑) กองคลัง เทศบาลตำบลแม่วาง มีกรอบอัตรากำลังปัจจุบันจำนวน ๓ ตำแหน่ง ๓ อัตรา ดังนี้

ที่	ตำแหน่ง	จำนวน (คน)	เงินเดือน คนละ	รวม	ขั้นที่เพิ่มขึ้นในแต่ละปี		
					๒๕๕๕	๒๕๕๖	๒๕๕๗
๑	นักบริหารงานคลัง ๓/	๑	๑๘,๔๗๐	๒๒๑,๖๔๐	๑๑,๒๘๐.๐๐	๑๐,๙๒๐.๐๐	๑๑,๐๔๐.๐๐
๒	เจ้าพนักงานการเงินและบัญชี ๓-๕/ ๖ว	๑	๙,๑๔๐	๑๐๙,๖๘๐	๔,๘๐๐.๐๐	๔,๙๒๐.๐๐	๔,๘๐๐.๐๐
๓	เจ้าหน้าที่จัดเก็บรายได้ ๑-๓/๔	๑	๑๘,๒๓๐	๒๑๘,๓๖๐	๘,๖๔๐.๐๐	๘,๕๒๐.๐๐	๘,๘๘๐.๐๐

๒) ปี ๒๕๕๕ มีความต้องการกำหนดตำแหน่งเพิ่มขึ้น ๑ ตำแหน่ง ๑ อัตรา ดังนี้

ที่	ตำแหน่ง	จำนวน (คน)	เงินเดือน ขั้นต่ำ ระดับ ๓	เงินเดือนขั้น สูง ระดับ ๖	เงินเดือนเฉลี่ยที่ต้องตั้งไว้
๑	นักวิชาการพัสดุ ๓-๕/๖ว	๑	๗,๑๔๐	๑๕,๕๔๐	๑๓๖,๐๘๐.๐๐

๓) ปี ๒๕๕๖ ไม่ขอกำหนดตำแหน่งเพิ่ม

๔) ปี ๒๕๕๗ ไม่ขอกำหนดตำแหน่งเพิ่ม

๕) ตั้งงบประมาณรายจ่ายประจำปี ดังนี้

ที่	ปี ๒๕๕๕	ปี ๒๕๕๖	ปี ๒๕๕๗
๑	๒๙,๑๙๐,๐๐๐	๒๙,๑๙๐,๐๐๐	๒๙,๑๙๐,๐๐๐

๖) กองคลัง เทศบาลตำบลแม่วาง มีกรอบอัตราลูกจ้างประจำ จำนวน ๑ ตำแหน่ง ๑ อัตรา ดังนี้

ที่	ตำแหน่ง	จำนวน (คน)	เงินเดือน คนละ	รวม	ขั้นที่เพิ่มขึ้นในแต่ละปี		
					๒๕๕๕	๒๕๕๖	๒๕๕๗
๑	นักการ	๑	๑๐,๙๓๐	๑๓๑,๖๔๐	๕,๑๖๐.๐๐	๕,๕๒๐.๐๐	๕,๖๔๐.๐๐

(๓) กองช่าง

๑) กองช่าง เทศบาลตำบลแม่วาง มีกรอบอัตรากำลังปัจจุบันจำนวน ๓ ตำแหน่ง ๔ อัตรา ดังนี้

ที่	ตำแหน่ง	จำนวน (คน)	เงินเดือน คนละ	รวม	ขั้นที่เพิ่มขึ้นในแต่ละปี		
					๒๕๕๕	๒๕๕๖	๒๕๕๗
๑	นักบริหารงานช่าง ๗	๑	๑๙,๕๖๐	๒๓๓,๕๒๐	๑๐,๙๒๐.๐๐	๑๑,๐๕๐.๐๐	๑๑,๑๖๐.๐๐
๒	นายช่างโยธา ๒-๔/๕	๑	๗,๖๓๐	๙๑,๕๖๐	๓,๙๖๐.๐๐	๓,๙๖๐.๐๐	๓,๙๕๐.๐๐
๓	นายช่างโยธา ๒-๔/๕	๑	๙,๙๖๐	๑๑๙,๕๒๐	๕,๙๖๐.๐๐	๖,๑๒๐.๐๐	๖,๐๐๐.๐๐

๒) ปี ๒๕๕๕ ไม่ขอกำหนดตำแหน่งเพิ่ม

๓) ปี ๒๕๕๖ ไม่ขอกำหนดตำแหน่งเพิ่ม

๔) ปี ๒๕๕๗ ไม่ขอกำหนดตำแหน่งเพิ่ม

๕) ตั้งงบประมาณรายจ่ายประจำปี ดังนี้

ที่	ปี ๒๕๕๕	ปี ๒๕๕๖	ปี ๒๕๕๗
๑	๒๙,๑๙๐,๐๐๐	๒๙,๑๙๐,๐๐๐	๒๙,๑๙๐,๐๐๐

(๔) กองสาธารณสุขและสิ่งแวดล้อม

๑) กองสาธารณสุข เทศบาลตำบลแม่วาง มีอัตรากำลังปัจจุบัน จำนวน ๒ ตำแหน่ง ๒ อัตรา ดังนี้

ที่	ตำแหน่ง	จำนวน (คน)	เงินเดือน คนละ	รวม	ขั้นที่เพิ่มขึ้นในแต่ละปี		
					๒๕๕๕	๒๕๕๖	๒๕๕๗
๑	นักบริหารงานสาธารณสุข ๖	๑	๒๕,๑๙๐	๓๐๒,๒๘๐	๑๑,๑๖๐.๐๐	๑๐,๙๒๐.๐๐	๑๑,๑๖๐.๐๐
๒	เจ้าพนักงานธุรการ ๒-๔/๕	๑	๗,๙๖๐	๙๕,๕๒๐	๓,๙๖๐.๐๐	๓,๙๕๐.๐๐	๔,๓๒๐.๐๐

๒) ปี ๒๕๕๕ มีความต้องการกำหนดตำแหน่งเพิ่มขึ้น ๑ ตำแหน่ง ๑ อัตรา ดังนี้

ที่	ตำแหน่ง	จำนวน (คน)	เงินเดือน ขั้นต่ำ ระดับ ๗	เงินเดือนขั้น สูง ระดับ ๗	เงินเดือนเฉลี่ยที่ต้องตั้งไว้
๑	ผู้อำนวยการกองสาธารณสุข (นักบริหารงานสาธารณสุข ๗)	๑	๑๖,๑๙๐	๓๕,๒๒๐	๓๐๘,๕๖๐.๐๐

๓) ปี ๒๕๕๖ ไม่ขอกำหนดตำแหน่งเพิ่ม

๔) ปี ๒๕๕๗ ไม่ขอกำหนดตำแหน่งเพิ่ม

๕) ตั้งงบประมาณรายจ่ายประจำปี ดังนี้

ที่	ปี ๒๕๕๕	ปี ๒๕๕๖	ปี ๒๕๕๗
๑	๒๙,๑๙๐,๐๐๐	๒๙,๑๙๐,๐๐๐	๒๙,๑๙๐,๐๐๐

(๕) กองการศึกษา

๑) กองการศึกษา เทศบาลตำบลแม่วาง มีอัตรากำลังปัจจุบัน จำนวน ๒ ตำแหน่ง ๒ อัตรา ดังนี้

ที่	ตำแหน่ง	จำนวน (คน)	เงินเดือน คนละ	รวม	ขั้นที่เพิ่มขึ้นในแต่ละปี		
					๒๕๕๕	๒๕๕๖	๒๕๕๗
๑	นักบริหารงานการศึกษา	๑	๑๘,๔๔๐	๒๒๑,๒๘๐	๙,๑๒๐.๐๐	๙,๒๔๐.๐๐	๙,๓๖๐.๐๐
๒	เจ้าหน้าที่บริหารงานทั่วไป ๓-๕/๖ว	๑	๙,๓๐๐	๑๑๖,๔๐๐	๕,๘๘๐.๐๐	๖,๑๒๐.๐๐	๖,๐๐๐.๐๐
๓	เจ้าพนักงานพัสดุ ๒-๔/๕	๑	๘,๓๔๐	๑๐๐,๐๘๐	๔,๘๐๐.๐๐	๔,๘๐๐.๐๐	๔,๕๐๐.๐๐

๒) ปี ๒๕๕๕ มีความต้องการกำหนดตำแหน่งเพิ่มขึ้น ๑ ตำแหน่ง ๑ อัตรา ดังนี้

ที่	ตำแหน่ง	จำนวน (คน)	เงินเดือน ขั้นต่ำ ระดับ ๓	เงินเดือนขั้น สูง ระดับ ๓	เงินเดือนเฉลี่ยที่ต้องตั้งไว้
๑	นักวิชาการพัสดุ ๓-๕/๖ว	๑	๓,๑๔๐	๑๕,๕๔๐	๑๓๖,๐๘๐.๐๐

๓) ปี ๒๕๕๖ ไม่ขอกำหนดตำแหน่งเพิ่ม

๔) ปี ๒๕๕๗ ไม่ขอกำหนดตำแหน่งเพิ่ม

๕) ตั้งงบประมาณรายจ่ายประจำปี ดังนี้

ที่	ปี ๒๕๕๕	ปี ๒๕๕๖	ปี ๒๕๕๗
๑	๒๙,๑๙๐,๐๐๐	๒๙,๑๙๐,๐๐๐	๒๙,๑๙๐,๐๐๐

๙. ภาระค่าใช้จ่ายเกี่ยวกับเงินเดือนและประโยชน์ตอบแทนอื่น

การวิเคราะห์การกำหนดอัตราค่าจ้างเพิ่มของพนักงานเทศบาล

ที่	ชื่อสายงาน	ระดับ ตำแหน่ง	จำนวน ทั้งหมด	จำนวนที่มีอยู่ ปัจจุบัน		อัตราตำแหน่งที่คาดว่าจะ จะต้องใช้ในช่วงระยะเวลา ๓ ปีข้างหน้า			อัตรากำลังคน เพิ่ม/ ลด			ภาระค่าใช้จ่ายที่เพิ่มขึ้น (๒)			ค่าใช้จ่ายรวม (๓)		
				จำนวน คน	จำนวนเงิน (๑)	๒๕๕๕	๒๕๕๖	๒๕๕๗	๒๕๕๕	๒๕๕๖	๒๕๕๗	๒๕๕๕	๒๕๕๖	๒๕๕๗	๒๕๕๕	๒๕๕๖	๒๕๕๗
๑	นักบริหารงานเทศบาล	๘	๑	๑	๕๙๓,๙๖๐	๑	๑	๑	-	-	-	๒๓,๙๑๘	๔๓,๘๓๓	๓/๑,๓/๕๕	๖๒๑,๘๓/๘	๖๔๕,๓/๙๓	๖๖๙,๓/๑๕
๒	นักบริหารงานเทศบาล	๓/	๑	๑	๒๔๓,๘๔๐	๑	๑	๑	-	-	-	๑๑,๐๔๐	๑๑,๑๖๐	๑๐,๙๒๐	๒๕๕,๘๘๐	๒๕๕,๐๐๐	๒๕๕,๓/๖๐
สำนักปลัดเทศบาล																	
๓	นักบริหารงานทั่วไป	๓/	๑	-	-	-	-	๑	-	-	+๑	-	-	๓๒๐,๕๘๐	-	-	๓๒๐,๕๘๐
๔	นักบริหารงานทั่วไป	๖	๑	๑	๑๘๐,๖๐๐	๑	๑	๑	-	-	-	๙,๐๐๐	๙,๒๔๐	๘,๘๘๐	๑๘๙,๖๐๐	๑๘๙,๘๔๐	๑๘๙,๔๘๐
ฝ่ายอำนวยการ																	
๕	นักบริหารงานทั่วไป	๖	๑	-	-	๑	๑	๑	+๑	-	-	๒๖๒,๒๖๐	-	-	๒๖๒,๒๖๐	-	-
๖	เจ้าพนักงานธุรการ	๒-๔/๕	๓	๓	๒๘๖,๕๖๐	๒	๒	๒	-๑	-	-	๓,๙๒๐	๓,๖๘๐	๘,๖๔๐	๒๙๔,๔๘๐	๒๙๔,๒๔๐	๒๙๔,๒๐๐
๗	นักพัฒนาชุมชน	๓-๕/๖/๑	๑	๑	๑๓๙,๔๔๐	๑	๑	๑	-	-	-	๓,๔๔๐	๓,๒๐๐	๓,๕๖๐	๑๔๖,๘๘๐	๑๔๖,๖๔๐	๑๔๓,๐๐๐
๘	เจ้าหน้าที่วิเคราะห์นโยบายและแผน	๓-๕/๖/๑	๒	๑	๑๕๐,๓๖๐	๑	๑	๑	-๑	-	-	๓,๕๖๐	๓,๓๒๐	๓,๓๒๐	๑๕๓,๙๒๐	๑๕๓,๖๘๐	๑๕๓,๖๘๐
๙	นักวิชาการเกษตร	๓-๕/๖/๑	๑	๑	๑๕๖,๘๘๐	๑	๑	๑	-	-	-	๓,๒๐๐	๓,๕๖๐	๓,๒๐๐	๑๕๕,๐๘๐	๑๕๕,๔๔๐	๑๕๕,๐๘๐
ฝ่ายปกครอง																	
๑๐	นักบริหารงานทั่วไป	๓/	๑	-	-	-	-	๑	-	-	+๑	-	-	๓๒๐,๕๘๐	-	-	๓๒๐,๕๘๐
๑๑	เจ้าหน้าที่บริหารงานทะเบียนและ บัตร	๓-๕/๖/๑	๑	๑	๑๔๓,๐๔๐	๑	๑	๑	-	-	-	๓,๓๒๐	๓,๕๖๐	๓,๓๒๐	๑๕๐,๓๖๐	๑๕๐,๖๐๐	๑๕๐,๓๖๐
๑๒	นิติกร	๓-๕/๖/๑	๑	๑	๑๕๐,๓๖๐	๑	๑	๑	-	-	-	๓,๕๖๐	๓,๓๒๐	๓,๓๒๐	๑๕๓,๓๒๐	๑๕๓,๖๘๐	๑๕๓,๖๘๐

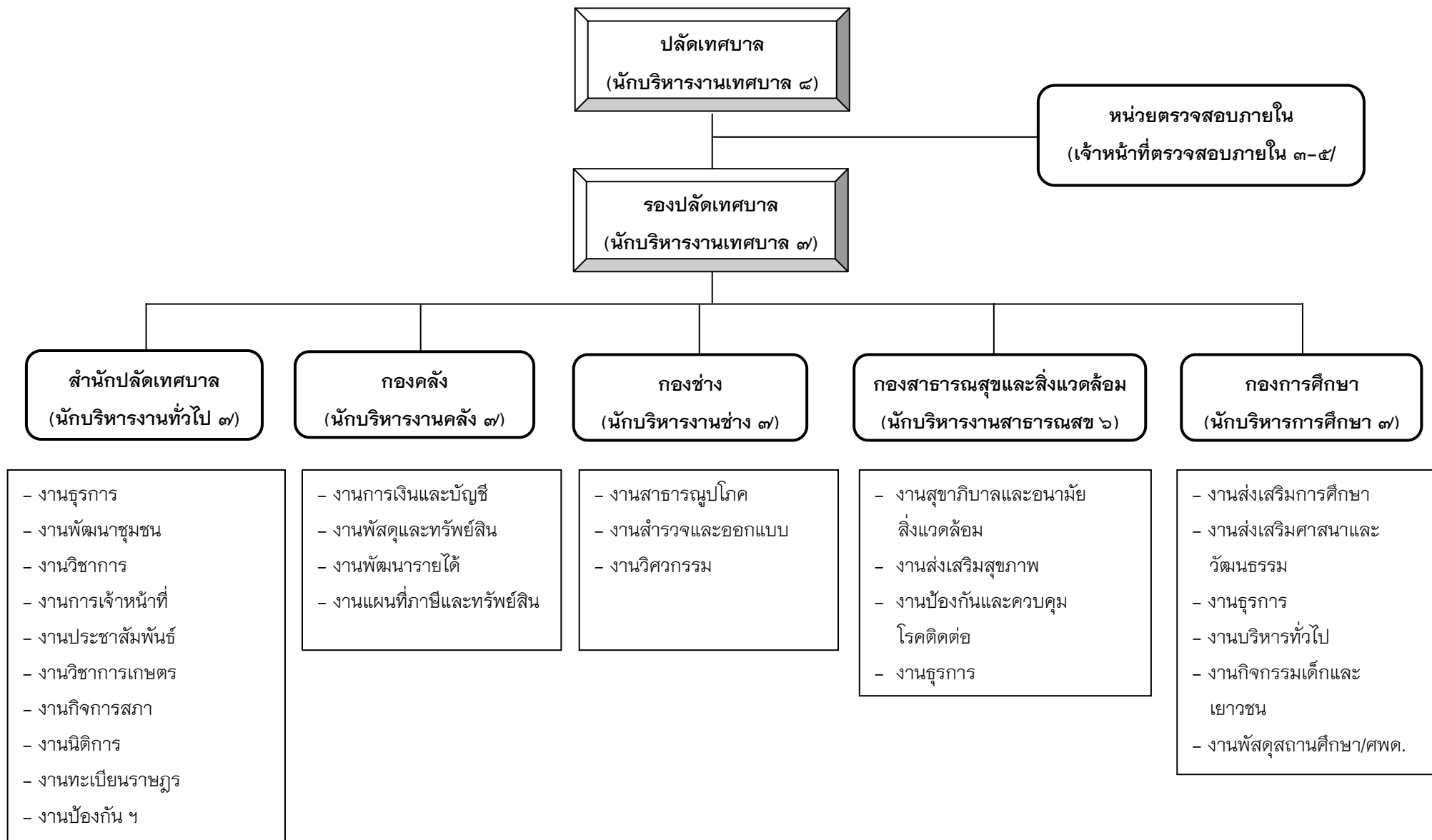
ที่	ชื่อสายงาน	ระดับตำแหน่ง	จำนวนทั้งหมด	จำนวนที่มีอยู่ปัจจุบัน		อัตราตำแหน่งที่คาดว่าจะต้องใช้ในช่วงระยะเวลา ๓ ปีข้างหน้า			อัตรากำลังคน เพิ่ม/ลด			ภาวะค่าใช้จ่ายที่เพิ่มขึ้น (๒)			ค่าใช้จ่ายรวม (๓)		
				จำนวนคน	จำนวนเงิน (๑)	๒๕๕๕	๒๕๕๖	๒๕๕๗	๒๕๕๕	๒๕๕๖	๒๕๕๗	๒๕๕๕	๒๕๕๖	๒๕๕๗	๒๕๕๕	๒๕๕๖	๒๕๕๗
	กองคลัง																
๑๓	นักบริหารงานการคลัง	๓/	๑	๑	๒๒๑,๖๔๐	๑	๑	๑	-	-	-	๑๑,๒๘๐	๑๐,๙๒๐	๑๑,๐๔๐	๒๓๒,๙๒๐	๒๓๒,๕๖๐	๒๓๒,๖๘๐
	ฝ่ายบริหารงานคลัง																
๑๔	นักบริหารงานการคลัง	๓/	๑	๑	-	๑	๑	๑	-	-	-	๓๒๐,๕๔๐	-	-	๓๒๐,๕๔๐	-	-
๑๕	นักวิชาการการคลัง	๓-๕/๖/๗	๑	๑	๑๐๙,๖๘๐	๑	-	-	+๑	-	-	๔,๘๐๐	๔,๙๒๐	๔,๘๐๐	๑๑๔,๔๘๐	๑๑๔,๖๐๐	๑๑๔,๔๘๐
๑๖	นักวิชาการพัสดุ	๓-๕/๖/๗	๑	-	-	๑	-	-	+๑	-	-	๒๒๓,๙๔๐	-	-	๒๒๓,๙๔๐	-	-
๑๗	เจ้าพนักงานพัสดุ	๒-๔/๕	๑	-	๑๗๔,๙๐๐	๑	๑	๑	-	-	-	๓,๖๐๐	๓,๘๔๐	๓,๗๒๐	๘๕,๒๐๐	๘๙,๐๔๐	๙๓,๗๖๐
	ฝ่ายพัฒนารายได้																
๑๘	เจ้าหน้าที่จัดเก็บรายได้	๑-๓/๔	๑	๑	๒๑๘,๗๖๐	๑	๑	๑	-	-	-	๘,๖๔๐	๘,๕๒๐	๘,๘๘๐	๒๒๗,๔๐๐	๒๒๗,๒๘๐	๒๒๗,๖๔๐
	กองช่าง																
๑๙	นักบริหารงานช่าง	๓/	๑	๑	๒๓๒,๙๒๐	๑	๑	๑	-	-	-	๑๐,๙๒๐	๑๑,๐๔๐	๑๑,๑๖๐	๒๔๓,๘๔๐	๒๔๓,๙๖๐	๒๔๔,๐๘๐
๒๐	ช่างโยธา	๒-๔/๕	๑	-	-	๑	๑	๑	+๑	-	-	๑๔๘,๙๒๐	-	-	๑๔๘,๙๒๐	-	-
๒๑	นายช่างโยธา	๒-๔/๕	๒	๒	๒๑๑,๐๘๐	๒	๒	๒	-	-	-	๙,๗๒๐	๑๐,๐๘๐	๙,๘๔๐	๒๒๐,๘๐๐	๒๒๑,๑๖๐	๒๒๐,๙๒๐
	กองสาธารณสุขและสิ่งแวดล้อม																
๒๒	นักบริหารงานสาธารณสุข	๓/	๑	-	-	๑	๑	๑	+๑	-	-	๓๒๐,๕๔๐	-	-	๓๒๐,๕๔๐	-	-
๒๓	นักบริหารงานสาธารณสุข	๖	๑	๑	๓๐๒,๒๘๐	๑	๑	๑	-๑	-	-	๑๑,๑๖๐	๑๐,๙๒๐	๑๑,๑๖๐	๓๑๓,๔๔๐	๓๑๓,๒๐๐	๓๑๓,๔๔๐
	ฝ่ายบริหารงานสาธารณสุขฯ																
๒๔	นักบริหารงานสาธารณสุข	๖	๑	-	-	๑	-	-	-	-	-	๒๖๒,๒๖๐	-	-	๒๖๒,๒๖๐	-	-
๒๕	เจ้าพนักงานธุรการ	๒-๔/๕	๑	๑	๙๕,๕๒๐	๑	๑	๑	-	-	-	๓,๙๖๐	๓,๘๔๐	๔,๓๒๐	๙๙,๔๘๐	๙๙,๓๖๐	๙๙,๘๔๐

ที่	ชื่อสายงาน	ระดับตำแหน่ง	จำนวนทั้งหมด	จำนวนที่มีอยู่ปัจจุบัน		อัตราตำแหน่งที่คาดว่าจะต้องใช้ในช่วงระยะเวลา ๓ ปีข้างหน้า			อัตรากำลังคน เพิ่ม/ลด			ภาระค่าใช้จ่ายที่เพิ่มขึ้น (๒)			ค่าใช้จ่ายรวม (๓)		
				จำนวนคน	จำนวนเงิน (๑)	๒๕๕๕	๒๕๕๖	๒๕๕๗	๒๕๕๕	๒๕๕๖	๒๕๕๗	๒๕๕๕	๒๕๕๖	๒๕๕๗	๒๕๕๕	๒๕๕๖	๒๕๕๗
๒๖	กองการศึกษา นักบริหารการศึกษา ฝ่ายกิจกรรมเด็กและเยาวชน	๓/	๑	-	-	๑	-	-	+๑	-	-	๓๒๐,๕๕๐	-	-	๓๒๐,๕๕๐	-	-
๒๗	นักบริหารการศึกษา	๖	๑	๑	๒๒๑,๒๕๐	๑	๑	๑	-	-	-	๙,๑๒๐	๙,๒๔๐	๙,๓๖๐	๒๓๐,๔๐๐	๒๓๐,๕๒๐	๒๓๑,๐๐๐
๒๘	เจ้าหน้าที่บริหารงานทั่วไป	๓-๕/๖	๑	๑	๑๑๖,๔๐๐	๑	๑	๑	-	-	-	๕,๘๘๐	๖,๑๒๐	๖,๐๐๐	๑๒๒,๒๘๐	๑๒๒,๕๒๐	๑๒๒,๔๐๐
๒๙	นักวิชาการพัสดุ หน่วยตรวจสอบภายใน	๓-๕/๖	๑	-	-	๑	-	-	+๑	-	-	๒๒๓,๙๕๐	-	-	๒๒๓,๙๕๐	-	-
๓๐	เจ้าหน้าที่ตรวจสอบภายใน	๓-๕/๖	๑	-	-	๑	๑	๑	-	-	-	๒๒๓,๙๕๐	-	-	๒๒๓,๙๕๐	-	-
(๔)	รวม		๓๔	๒๒	๓,๙๔๓,๕๐๐	๓๐	๒๕	๒๗				๒,๔๗๕,๑๕๕	๑๙๒,๓๑๗	๕๕๕,๗/๑๕	๖,๓๒๔,๗/๕๕	๕,๐๕๖,๑๑๗	๕,๗๖๖,๓๕๕
(๕)	ประมาณการประโยชน์ตอบแทนอื่น														๔๐๐,๐๐๐	๔๐๐,๐๐๐	๔๐๐,๐๐๐
(๖)	ค่าจ้างพนักงาน+สวัสดิการ														๔,๓๗๕,๒๕๒	๔,๓๗๕,๒๕๒	๔,๓๗๕,๒๕๒
(๗)	รวมเป็นค่าใช้จ่ายบุคคลทั้งสิ้น														๑๑,๑๐๓,๐๑๐	๘,๘๒๕,๓๖๙	๙,๕๙๕,๖๐๗
(๘)	คิดเป็นร้อยละ ๔๐ งบประมาณรายจ่ายประจำปี														๓๘.๐๔	๓๐.๒๓	๓๒.๕๓

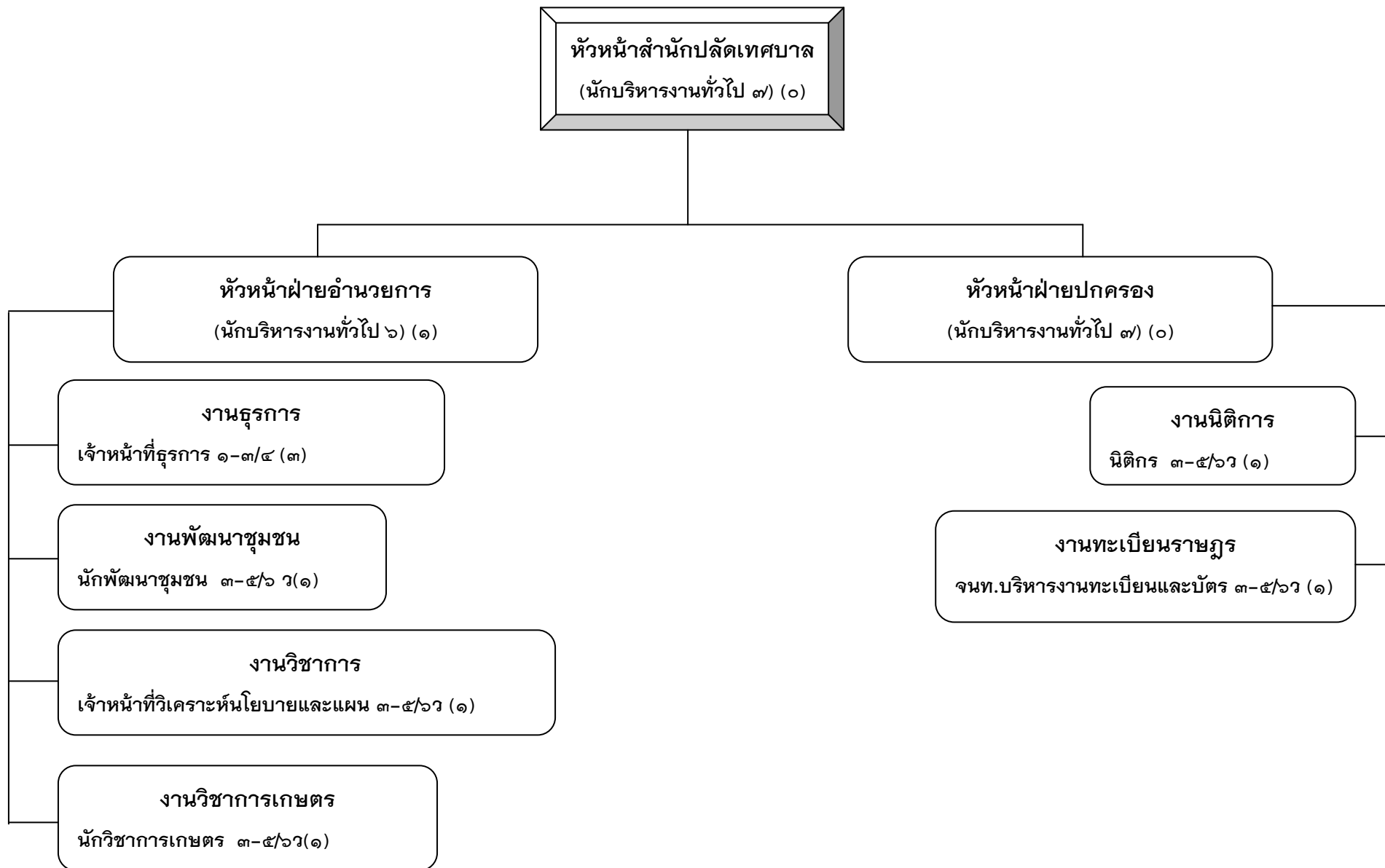
* งบประมาณรายจ่ายประจำปี ๒๕๕๕ ตั้งไว้จำนวน ๒๙,๑๙๐,๐๐๐ บาท

๑๐. แผนภูมิโครงสร้างการแบ่งส่วนราชการตามแผนอัตรากำลัง ๓ ปี

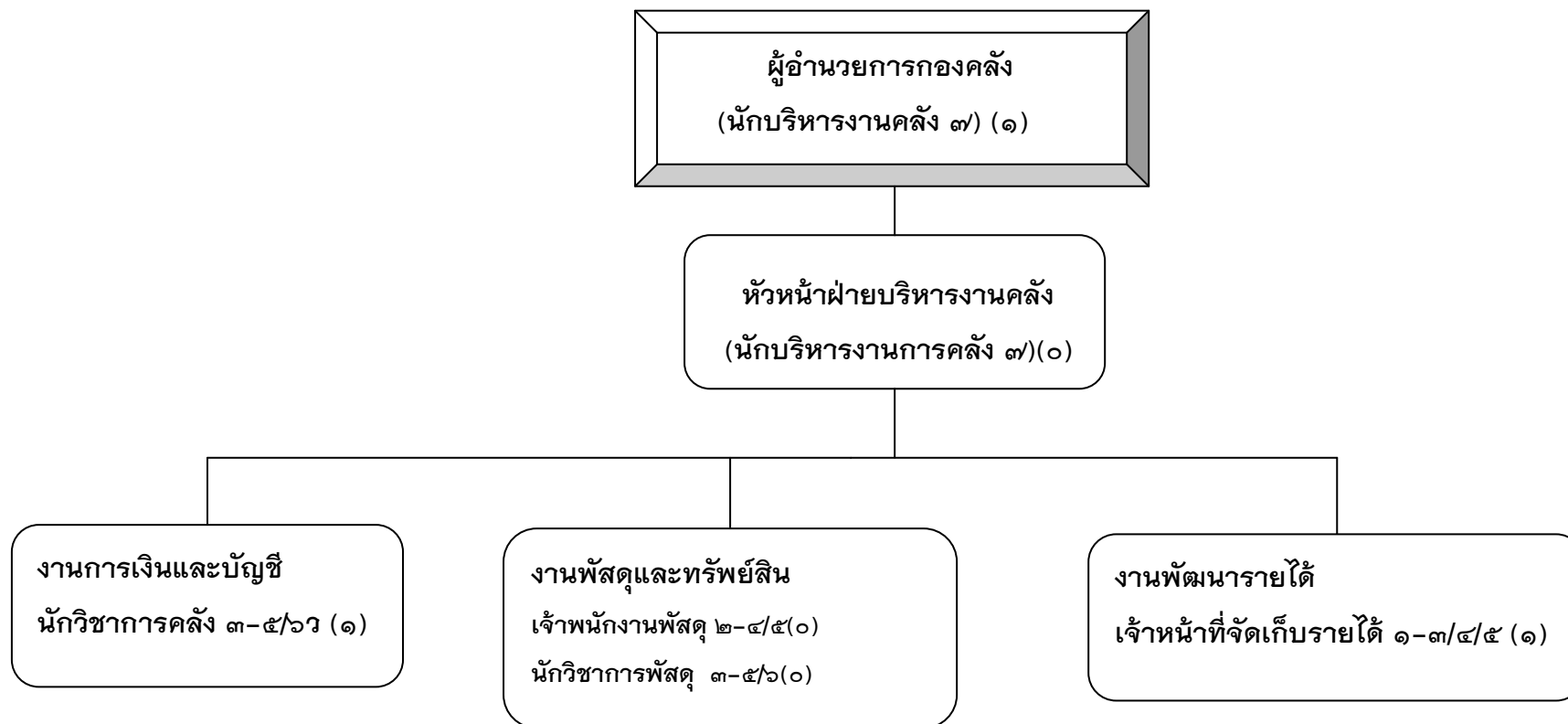
โครงสร้างเทศบาลตำบลแม่วาง



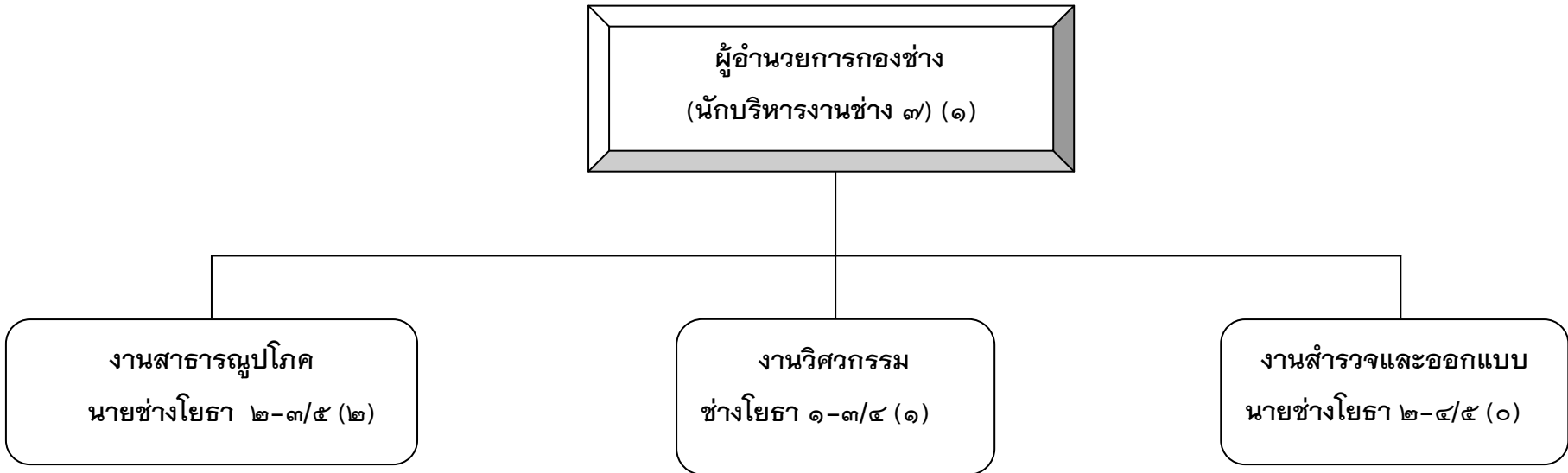
โครงสร้างสำนักปลัดเทศบาล



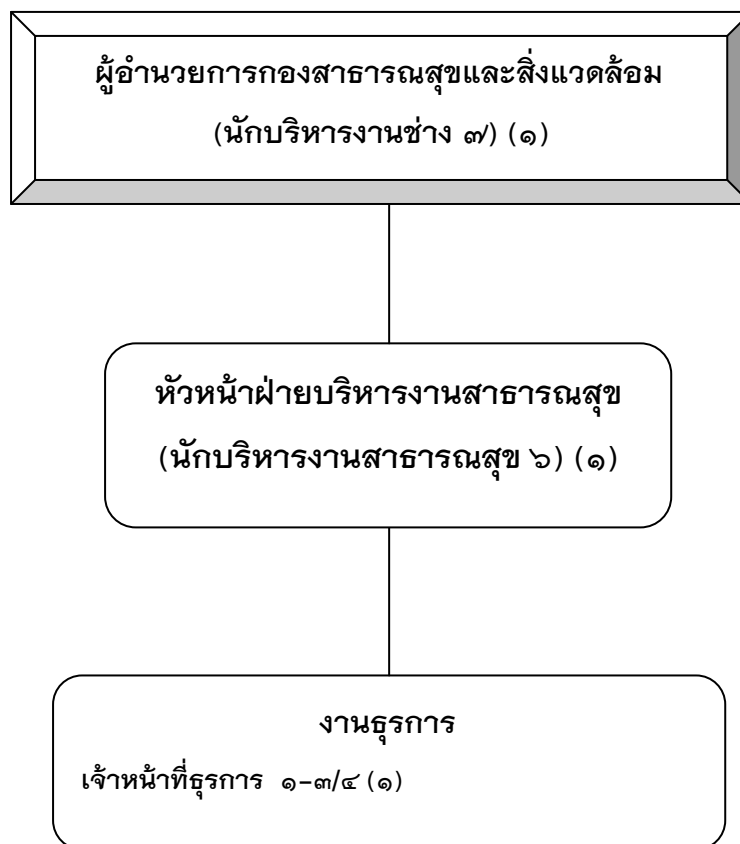
โครงสร้างกองคลัง



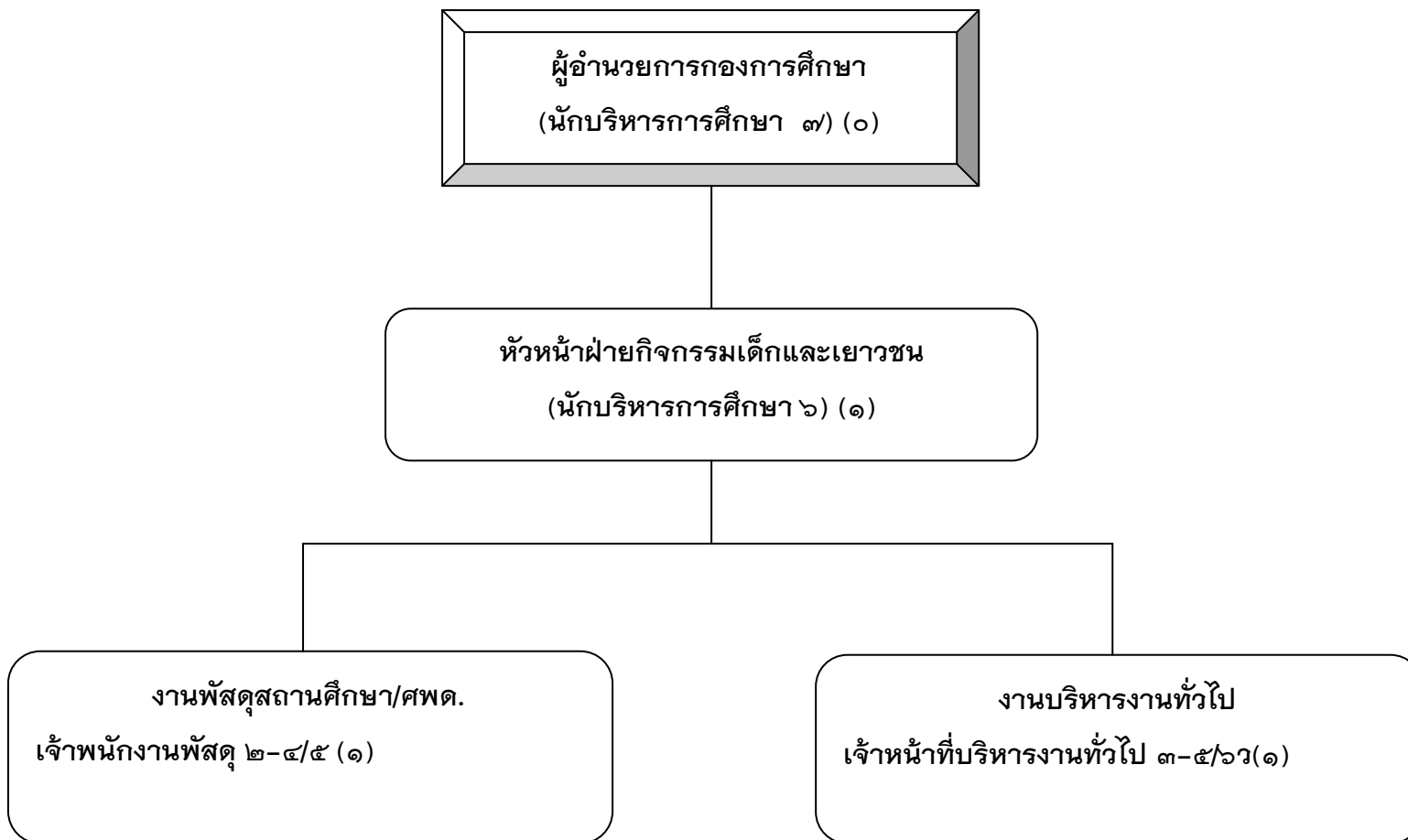
โครงสร้างกองช่าง



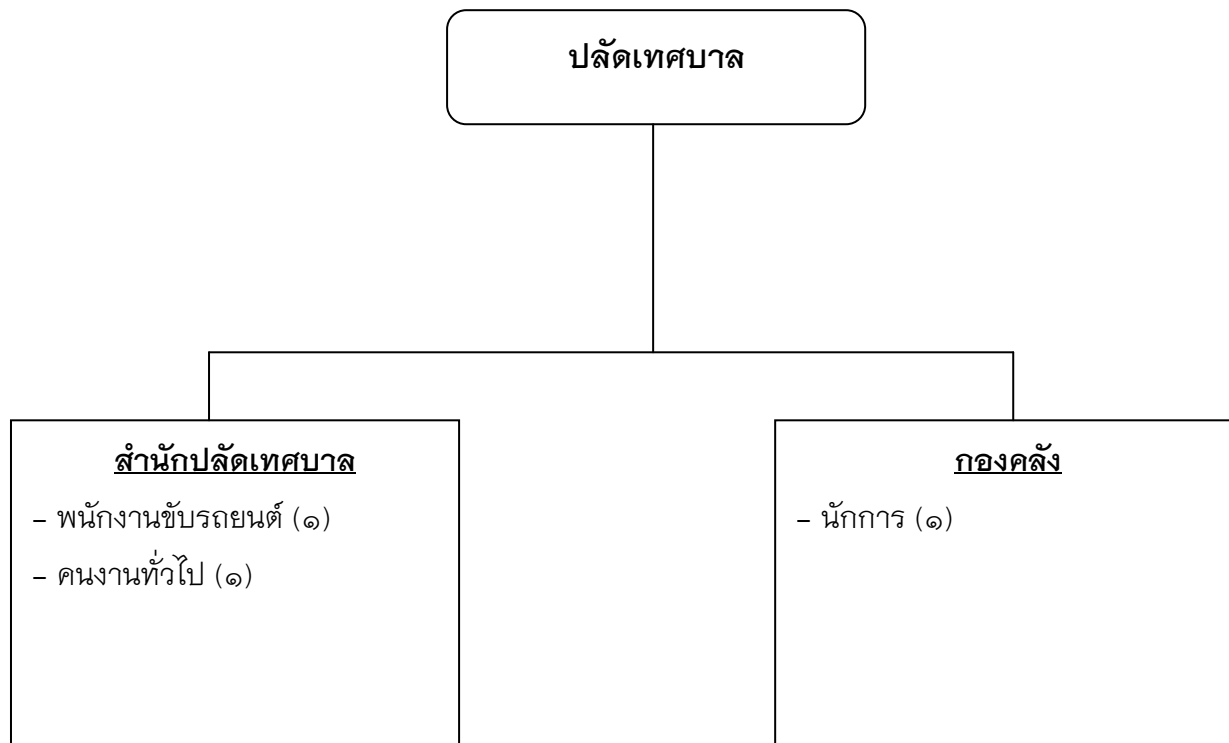
โครงสร้างกองสาธารณสุขและสิ่งแวดล้อม



โครงสร้างกองการศึกษา



โครงสร้างอัตรากำลังลูกจ้างประจำ



๑๑. แนวทางการพัฒนาพนักงานเทศบาล ลูกจ้างประจำ และพนักงานจ้าง

เพื่อเป็นการพัฒนาศักยภาพการทำงานและเพิ่มประสิทธิภาพ ประสิทธิผลในการทำงานของพนักงานเทศบาล ลูกจ้างประจำ และพนักงานจ้างให้เพิ่มมากขึ้น เทศบาลตำบลแม่วางจึงได้กำหนดแนวทางการพัฒนาพนักงานเทศบาล ลูกจ้างประจำ และพนักงานจ้างดังนี้

๑. จัดให้มีการอบรมเพิ่มพูนความรู้ ความสามารถในการปฏิบัติงานให้แก่พนักงานเทศบาล ลูกจ้างประจำ และพนักงานจ้างอย่างน้อยปีละ ๑ ครั้ง
๒. ส่งเสริมและสนับสนุนให้พนักงานเทศบาล ลูกจ้างประจำ และพนักงานจ้างเข้ารับการฝึกอบรมในหลักสูตรต่าง ๆ ที่ส่วนราชการหรือสถาบันการศึกษาจัดขึ้น
๓. ส่งเสริมให้พนักงานเทศบาล ลูกจ้างประจำ และพนักงานจ้างได้ศึกษาเพิ่มเติมจากความรู้เดิม เพื่อนำความรู้ที่ได้รับมาปรับใช้กับการทำงานได้อย่างดียิ่งขึ้น
๔. ส่งเสริมให้พนักงานเทศบาล ลูกจ้างประจำ และพนักงานจ้างให้มีความรู้ในด้านเทคโนโลยีสารสนเทศ และสามารถนำความรู้ดังกล่าวมาประยุกต์ใช้กับงานของตนได้
๕. จัดให้มีการฝึกอบรมในเรื่องการมีจิตใจให้บริการ (Service mind) ให้กับพนักงานเทศบาล ลูกจ้างประจำ และพนักงานจ้าง
๖. ส่งเสริมให้พนักงานเทศบาล ลูกจ้างประจำ และพนักงานจ้างให้สามารถทำงานเป็นทีม ร่วมกันได้ในงานของเทศบาล และเนื้องานที่ต้องทำร่วมกับผู้อื่นได้

๑๒. ประกาศคุณธรรม จริยธรรมของพนักงานเทศบาล ลูกจ้างประจำ และพนักงานจ้าง

เพื่อให้พนักงานเทศบาล ลูกจ้างประจำ และพนักงานจ้าง มีแนวทางปฏิบัติในหน้าที่ราชการ เพื่อให้บรรลุวัตถุประสงค์ และทำให้งานที่ปฏิบัติมีประสิทธิภาพและประสิทธิผล ทำให้เกิดประโยชน์ต่อประชาชน และเทศบาล เทศบาลตำบลแม่วางจึงได้ประกาศคุณธรรม จริยธรรมของพนักงานเทศบาล ลูกจ้างประจำและพนักงานจ้าง ดังนี้

๑. พนักงานเทศบาล ลูกจ้างประจำ และพนักงานจ้างพึงดำรงตนให้ตั้งมั่นอยู่ในศีลธรรม ปฏิบัติหน้าที่ด้วยความซื่อสัตย์ สุจริต เสียสละ และมีความรับผิดชอบ
๒. พนักงานเทศบาล ลูกจ้างประจำ และพนักงานจ้างพึงปฏิบัติหน้าที่อย่างเปิดเผย โปร่งใส พร้อมให้ตรวจสอบ
๓. พนักงานเทศบาล ลูกจ้างประจำ และพนักงานจ้างพึงให้บริการด้วยความเสมอภาค สะดวก รวดเร็ว มีอัธยาศัยไมตรี โดยยึดประโยชน์ของประชาชนเป็นหลัก
๔. พนักงานเทศบาล ลูกจ้างประจำ และพนักงานจ้างพึงปฏิบัติหน้าที่โดยยึดผลสัมฤทธิ์ของงานอย่างคุ้มค่า
๕. พนักงานเทศบาล ลูกจ้างประจำ และพนักงานจ้างพึงพัฒนาทักษะ ความรู้ ความสามารถ และตนเองให้ทันสมัยอยู่เสมอ
๖. พนักงานเทศบาล ลูกจ้างประจำ และพนักงานจ้างพึงปฏิบัติหน้าที่ให้สำเร็จทันการณ์ โดยยึดมั่นในผลประโยชน์ของแผ่นดินและความถูกต้อง เป็นธรรม

๓๗. พนักงานเทศบาล ลูกจ้างประจำ และพนักงานจ้างพึงรักษาความประพฤติให้เรียบร้อย สุภาพอ่อนโยน ไม่โกรธเคือง ไม่เบียดเบียนผู้อื่น รู้จักอดทน อดกลั้น

๓๘. พนักงานเทศบาล ลูกจ้างประจำ และพนักงานจ้างพึงดูแลรักษาและใช้ทรัพย์สินทางราชการ อย่างประหยัดคุ้มค่า โดยระมัดระวังมิให้เสียหาย หรือสิ้นเปลืองเยี่ยงวิญญูชนจะพึงปฏิบัติต่อทรัพย์สินของตนเอง

๓๙. พนักงานเทศบาล ลูกจ้างประจำ และพนักงานจ้างพึงช่วยเหลือเกื้อกูลกันในทางที่ชอบ รวมทั้งส่งเสริมให้เกิดความสามัคคี ร่วมแรง ร่วมใจในบรรดาผู้ร่วมงานในการปฏิบัติหน้าที่เพื่อประโยชน์ส่วนรวม

๔๐. พนักงานเทศบาล ลูกจ้างประจำ และพนักงานจ้างพึงปฏิบัติต่อผู้ร่วมงาน ตลอดจนผู้เกี่ยวข้องด้วยความสุภาพ มีน้ำใจและมีมนุษยสัมพันธ์อันดี

๔๑. พนักงานเทศบาล ลูกจ้างประจำ และพนักงานจ้างพึงปฏิบัติตนเป็นผู้ตรงต่อเวลาและใช้เวลาราชการให้เป็นประโยชน์ต่อทางราชการอย่างเต็มที่



ประกาศเทศบาลตำบลแม่วาง
เรื่อง มาตรฐานทางคุณธรรมและจริยธรรม
ของพนักงานเทศบาล ลูกจ้าง และพนักงานจ้างของเทศบาลตำบลแม่วาง

อนุสนธิจากคณะกรรมการมาตรฐานการบริหารงานบุคคลส่วนท้องถิ่น (ก.ถ.) ได้กำหนดมาตรฐานทางคุณธรรมและจริยธรรมของข้าราชการ พนักงาน และลูกจ้างขององค์กรปกครองส่วนท้องถิ่น ซึ่งได้ประมวลขึ้นจากข้อเสนอแนะของผู้บริหารท้องถิ่น สมาชิกสภาท้องถิ่น ข้าราชการหรือพนักงานส่วนท้องถิ่น ลูกจ้างในองค์กรปกครองส่วนท้องถิ่น และประชาชนผู้รับบริการจากองค์กรปกครองส่วนท้องถิ่น โดยมีวัตถุประสงค์เพื่อใช้เป็นหลักการและแนวทางปฏิบัติให้ข้าราชการหรือพนักงานส่วนท้องถิ่นและลูกจ้างขององค์กรปกครองส่วนท้องถิ่นโดยทั่วไปยึดถือเป็นเครื่องกำกับความประพฤติ ได้แก่

๑. พนักงานเทศบาล ลูกจ้างประจำ และพนักงานจ้างพึงดำรงตนให้ตั้งมั่นอยู่ในศีลธรรม ปฏิบัติหน้าที่ด้วยความซื่อสัตย์ สุจริต เสียสละ และมีความรับผิดชอบ

๒. พนักงานเทศบาล ลูกจ้างประจำ และพนักงานจ้างพึงปฏิบัติหน้าที่อย่างเปิดเผย โปร่งใส พร้อมให้ตรวจสอบ

๓. พนักงานเทศบาล ลูกจ้างประจำ และพนักงานจ้างพึงให้บริการด้วยความเสมอภาค สะดวก รวดเร็ว มีอัธยาศัยไมตรี โดยยึดประโยชน์ของประชาชนเป็นหลัก

๔. พนักงานเทศบาล ลูกจ้างประจำ และพนักงานจ้างพึงปฏิบัติหน้าที่โดยยึดผลสัมฤทธิ์ของงานอย่างคุ้มค่า

๕. พนักงานเทศบาล ลูกจ้างประจำ และพนักงานจ้างพึงพัฒนาทักษะ ความรู้ ความสามารถ และตนเองให้ทันสมัยอยู่เสมอ

๖. พนักงานเทศบาล ลูกจ้างประจำ และพนักงานจ้างพึงปฏิบัติหน้าที่ให้สำเร็จทันการณ์ โดยยึดมั่นในผลประโยชน์ของแผ่นดินและความถูกต้อง เป็นธรรม

๗. พนักงานเทศบาล ลูกจ้างประจำ และพนักงานจ้างพึงรักษาความประพฤติให้เรียบร้อย สุภาพอ่อนโยน ไม่โกรธเคือง ไม่เบียดเบียนผู้อื่น รู้จักอดทน อดกลั้น

๘. พนักงานเทศบาล ลูกจ้างประจำ และพนักงานจ้างพึงดูแลรักษาและใช้ทรัพย์สินทางราชการอย่างประหยัดคุ้มค่า โดยระมัดระวังมิให้เสียหาย หรือสิ้นเปลืองเยี่ยงวิญญูชนจะพึงปฏิบัติต่อทรัพย์สินของตนเอง

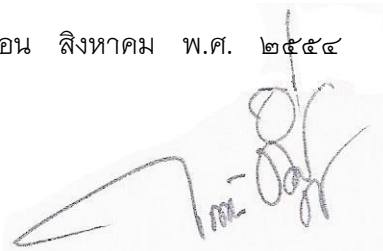
๙. พนักงานเทศบาล ลูกจ้างประจำ และพนักงานจ้างพึงช่วยเหลือเกื้อกูลกันในทางที่ชอบธรรมทั้งส่งเสริมให้เกิดความสามัคคี ร่วมแรง ร่วมใจในบรรดาผู้ร่วมงานในการปฏิบัติหน้าที่เพื่อประโยชน์ส่วนรวม

๑๐. พนักงานเทศบาล ลูกจ้างประจำ และพนักงานจ้างพึงปฏิบัติต่อผู้ร่วมงาน ตลอดจนคนผู้เกี่ยวข้องด้วยความสุภาพ มีน้ำใจและมีมนุษยสัมพันธ์อันดี

-๒-

๑๑. พนักงานเทศบาล ลูกจ้างประจำ และพนักงานจ้างที่ปฏิบัติงานเป็นผู้ตรงต่อเวลาและใช้เวลาราชการให้เป็นประโยชน์ต่อทางราชการอย่างเต็มที่

ประกาศ ณ วันที่ ๑๘ เดือน สิงหาคม พ.ศ. ๒๕๕๔



(นายไกรลักษณ์ ฟีรพุทธรางูร)

นายกเทศมนตรีตำบลแม่วาง

ภาคผนวก

บัญชีแสดงการจัดคนลงสู่ตำแหน่งกรอบอัตรากำลังใหม่
เทศบาลตำบลแม่วาง อำเภอแม่วาง จังหวัดเชียงใหม่

ลำดับ	ชื่อ - สกุล	คุณวุฒิ	กรอบอัตรากำลังเดิม			กรอบอัตรากำลังใหม่			เงินเดือน	หมายเหตุ
			เลขที่ตำแหน่ง	ตำแหน่ง	ระดับ	เลขที่ตำแหน่ง	ตำแหน่ง	ระดับ		
๑	นางสุดาวรัตน์ อินทราคี	ร.ป.	๐๐-๐๑๐๑-๐๐๑	ปลัดเทศบาล (นักบริหารงานเทศบาล)	๘	๐๐-๐๑๐๑-๐๐๑	ปลัดเทศบาล (นักบริหารงานเทศบาล)	๘	๔๖,๖๓๐	
๒	นางอุไรลักษณ์ เรือนสิงห์	ร.ม.	๐๐-๐๑๐๑-๐๐๒	รองปลัดเทศบาล (นักบริหารงานเทศบาล)	๗	๐๐-๐๑๐๑-๐๐๒	รองปลัดเทศบาล (นักบริหารงานเทศบาล)	๗	๒๐,๓๒๐	
๓	สำนักปลัดเทศบาล -ว่าง-	-	-	-	-	๐๑-๐๑๐๒-๐๐๑	หัวหน้าสำนักปลัดเทศบาล (นักบริหารงานทั่วไป)	๗	-	-กำหนดใหม่
	ว่าที่ร้อยตรีรุธิชัย คำพิบูลย์	ร.ป.ม.	๐๑-๐๑๐๒-๐๐๑	หัวหน้าสำนักปลัดเทศบาล (นักบริหารงานทั่วไป)	๖	๐๑-๐๑๐๒-๐๐๒	หัวหน้าสำนักปลัดเทศบาล (นักบริหารงานทั่วไป)	๖	๑๕,๐๕๐	
๔	ฝ่ายอำนวยการ -ว่าง-	-	-	-	-	๐๑-๐๑๐๒-๐๐๓	หัวหน้าฝ่ายอำนวยการ (นักบริหารงานทั่วไป)	๖	-	-กำหนดใหม่
๕	นางณัชชา จันทร์เพ็ญ	ร.ป.บ.	๐๑-๐๒๐๑-๐๐๒	จนท.วิเคราะห์นโยบายฯ	๕	๐๑-๐๒๐๑-๐๐๒	จนท.วิเคราะห์นโยบายฯ	๕	๑๒,๕๓๐	
๖	นางสาวกรกานต์ ดวงแก้ว	ร.ป.ม.	๐๑-๐๓/๐๔-๐๐๑	นักพัฒนาชุมชน	๕	๐๑-๐๓/๐๔-๐๐๑	นักพัฒนาชุมชน	๕	๑๑,๖๒๐	
๗	นางสาวกาญจนา คำศรี	วท.บ.(เกษตรศาสตร์)	๐๑-๐๓/๐๔-๐๐๑	นักวิชาการเกษตร	๕	๐๑-๐๓/๐๔-๐๐๑	นักวิชาการเกษตร	๓	๑๒,๒๔๐	
๘	นางพรณี ผัดดี	วท.บ.(เกษตรศาสตร์)	๐๑-๐๒๑๒-๐๐๑	เจ้าพนักงานธุรการ	๒	๐๑-๐๒๑๒-๐๐๑	เจ้าพนักงานธุรการ	๒	๗,๙๖๐	
๙	นางสาวลักขณา เต้จา	บธ.บ.(การจัดการทั่วไป)	๐๑-๐๒๑๒-๐๐๒	เจ้าพนักงานธุรการ	๒	๐๑-๐๒๑๒-๐๐๒	เจ้าพนักงานธุรการ	๒	๗,๙๖๐	
๑๐	นางสาวภัททิยา มาตา	บธ.บ.	๐๑-๐๒๑๒-๐๐๓	เจ้าพนักงานธุรการ	๒	๐๑-๐๒๑๑-๐๐๓	เจ้าพนักงานธุรการ	๒	๗,๙๖๐	
๑๑	ฝ่ายปกครอง -ว่าง-	-	-	-	-	๐๑-๐๑๐๒-๐๐๔	หัวหน้าฝ่ายปกครอง (นักบริหารงานทั่วไป)	๗	-	-กำหนดใหม่
๑๒	นางสาววิไลพร ไชยวุฒิ	นบ.	๐๑-๐๒๐๒-๐๐๑	นิติกร	๕	๐๑-๐๒๐๒-๐๐๑	นิติกร	๕	๑๒,๕๓๐	
๑๓	นางสาวพิบูลย์ อินต๊ะสม	ร.ป.บ.	๐๑-๐๒๑๕-๐๐๑	จบท.งานทะเบียนและบัตร	๕	๐๑-๐๒๑๕-๐๐๑	จบท.งานทะเบียนและบัตร	๕	๑๑,๙๒๐	

ลำดับ	ชื่อ - สกุล	คุณวุฒิ	กรอบอัตรากำลังเดิม			กรอบอัตรากำลังใหม่			เงินเดือน	หมายเหตุ
			เลขที่ตำแหน่ง	ตำแหน่ง	ระดับ	เลขที่ตำแหน่ง	ตำแหน่ง	ระดับ		
	กองคลัง									
๑๔	นางสาวสุติรัตน์ ทิพย์รัตน์	บธ.บ. (การบัญชี)	๐๔-๐๑๐๓-๐๐๑	ผู้อำนวยการกองคลัง (นักบริหารงานการคลัง)	๓/	๐๔-๐๑๐๓-๐๐๑	ผู้อำนวยการกองคลัง (นักบริหารงานการคลัง)	๓/	-	
	ฝ่ายบริหารงานคลัง									
๑๕	-ว่าง-	-	๐๔-๐๑๐๓-๐๐๒	หัวหน้าฝ่ายบริหารงานคลัง (นักบริหารงานคลัง)	๓/	๐๔-๐๑๐๓-๐๐๒	หัวหน้าฝ่ายบริหารงานคลัง (นักบริหารงานคลัง)	๓/	-	
๑๖	-ว่าง-	-	๐๔-๐๓๐๔-๐๐๑	นักวิชาการคลัง	๓-๕/จว	๐๔-๐๓๐๔-๐๐๑	นักวิชาการคลัง	๓-๕/จว		
๑๗	นางสาวมะลิสา ศรีทอง	บธ.บ. (การบัญชี)	๐๔-๐๓๐๖-๐๐๑	เจ้าพนักงานการเงินและบัญชี	๓	๐๔-๐๓๐๖-๐๐๑	เจ้าพนักงานการเงินและบัญชี	๓	๙,๑๔๐	
๑๘	-ว่าง-	-	-	-	-	๐๔-๐๓๑๑-๐๐๑	นักวิชาการพัสดุ	๓-๕/จว	-	-กำหนดใหม่
๑๙	นางอัญชิสา สุขชมารค์	ปวส. (การบัญชี)	๐๘-๐๓๑๓-๐๐๑	เจ้าพนักงานพัสดุ	๓	๐๔-๐๓๑๓-๐๐๑	เจ้าพนักงานพัสดุ	๓	๘,๓๔๐	
	ฝ่ายพัฒนารายได้									
๒๐	นายสำเนาวิทย์ สัจจวาลย์	รป.บ.	๐๔-๐๓๐๘-๐๐๑	เจ้าหน้าที่จัดเก็บรายได้	๕	๐๔-๐๓๐๘-๐๐๑	เจ้าหน้าที่จัดเก็บรายได้	๕	๑๘,๒๓๐	
	กองช่าง									
๒๑	นายชูชีพ ศิริ	รป.ม.	๐๕-๐๑๐๔-๐๐๑	ผู้อำนวยการกองช่าง (นักบริหารงานช่าง)	๓/	๐๕-๐๑๐๔-๐๐๑	ผู้อำนวยการกองช่าง (นักบริหารงานช่าง)	๓/	๑๙,๔๖๐	
๒๒	-ว่าง-	-	๐๕-๐๕๐๒-๐๐๑	ช่างโยธา	๑-๓/๔	๐๕-๐๕๐๒-๐๐๑	ช่างโยธา	๑-๓/๔	-	
๒๓	นายศุภานนท์ เมืองสุวรรณ	ปวส.	๐๕-๐๕๐๓-๐๐๑	นายช่างโยธา	๒	๐๕-๐๕๐๓-๐๐๑	นายช่างโยธา	๒	๗,๖๓๐	
๒๔	นายปิยะพันธ์ วงศ์แพทย์	ปวส.	๐๕-๐๕๐๓-๐๐๒	นายช่างโยธา	๓	๐๕-๐๕๐๓-๐๐๒	นายช่างโยธา	๔	๙,๙๖๐	
	กองสาธารณสุขและสิ่งแวดล้อม									
๒๕	-ว่าง-	-	-	-	-	๐๖-๐๑๐๕-๐๐๑	ผู้อำนวยการกองสาธารณสุขฯ (นักบริหารงานสาธารณสุข)	๓/	-	-กำหนดใหม่
๒๖	นายถาวร จองสว่าง	รป.ม.	๐๖-๐๑๐๕-๐๐๑	หัวหน้ากองสาธารณสุขฯ (นักบริหารงานสาธารณสุข)	๖	๐๖-๐๑๐๕-๐๐๒	หัวหน้ากองสาธารณสุขฯ (นักบริหารงานสาธารณสุข)	๖	๒๕,๑๙๐	
	ฝ่ายบริหารงานสาธารณสุข									
๒๗	-ว่าง-	-	๐๖-๐๑๐๕-๐๐๒	หน.ฝ่ายบริหารงานสาธารณสุข (นักบริหารงานสาธารณสุข)	๖	๐๖-๐๑๐๕-๐๐๓	หน.ฝ่ายบริหารงานสาธารณสุข (นักบริหารงานสาธารณสุข)	๖	-	
๒๘	นางสาวสุทธิลักษณ์ ใจแก้ว	วท.บ. (ชีววิทยาประยุกต์)	๐๖-๐๒๑๒-๐๐๔	เจ้าพนักงานธุรการ	๒	๐๖-๐๒๑๒-๐๐๔	เจ้าพนักงานธุรการ	๒	๗,๙๖๐	

ลำดับ	ชื่อ - สกุล	คุณวุฒิ	กรอบอัตรากำลังเดิม			กรอบอัตรากำลังใหม่			เงินเดือน	หมายเหตุ
			เลขที่ตำแหน่ง	ตำแหน่ง	ระดับ	เลขที่ตำแหน่ง	ตำแหน่ง	ระดับ		
๒๙	กองการศึกษา -ว่าง-	-	๐๘-๐๑๐๙-๐๐๑	ผู้อำนวยการกองการศึกษา (นักบริหารการศึกษา)	๓/	๐๘-๐๑๐๙-๐๐๑	ผู้อำนวยการกองการศึกษา (นักบริหารการศึกษา)	๓/	๒๖,๑๘๐	
๓๐	ฝ่ายกิจกรรมเด็กและเยาวชน นางสาวอินทรีริตา ยาวิชัย	ศษ.ม.(บริหารการศึกษา)	๐๘-๐๑๐๘-๐๐๒	หัวหน้าฝ่ายกิจกรรมเด็กและเยาวชน (นักบริหารการศึกษา)	๖	๐๘-๐๑๐๘-๐๐๒	หัวหน้าฝ่ายกิจกรรมเด็กและเยาวชน (นักบริหารการศึกษา)	๖	๑๘,๔๔๐	
๓๑	นางสาวพิกุลทอง อินทรวงศ์	บธ.บ.(การจัดการทั่วไป)	๐๘-๐๒๐๙-๐๐๑	เจ้าหน้าที่บริหารงานทั่วไป	๔	๐๘-๐๒๐๙-๐๐๑	เจ้าหน้าที่บริหารงานทั่วไป	๔	๙,๓/๐๐	
๓๒	-ว่าง-	-	-	-	-	๐๘-๐๓๑๑-๐๐๑	นักวิชาการพัสดุ	๓-๕/๖ว	-	-กำหนดใหม่
๓๓	-ว่าง-	-	๐๘-๐๓๑๓-๐๐๒	เจ้าพนักงานพัสดุ	๒-๔/๕	๐๘-๐๓๑๓-๐๐๒	เจ้าพนักงานพัสดุ	๒-๔/๕	-	
๓๔	<u>หน่วยตรวจสอบภายใน</u> -ว่าง-	-	๑๒-๐๓๐๑-๐๐๑	เจ้าหน้าที่ตรวจสอบภายใน	๓-๕/๖ว	๑๒-๐๓๐๑-๐๐๑	เจ้าหน้าที่ตรวจสอบภายใน	๓-๕/๖ว	-	