

ลำดับที่ ๒๐๘

Standard for Local Education



มาตรฐานการจัดการศึกษาท้องถิ่น

กรมส่งเสริมการปกครองท้องถิ่น
กระทรวงมหาดไทย

คำนำ

การจัดบริการสาธารณะเป็นภารกิจสำคัญที่องค์กรปกครองส่วนท้องถิ่น ต้องดำเนินการทั้งตามอำนาจหน้าที่และตามที่ได้รับถ่ายโอนจากส่วนราชการต่างๆ โดยมีหลักการทำงานที่จะต้องยึดถือไว้ว่า “การจัดบริการสาธารณะให้แก่ประชาชนนั้น จะต้องดีขึ้นหรือไม่ต่ำกว่าเดิม มีคุณภาพ ได้มาตรฐาน มีการบริหารจัดการที่มีความโปร่งใส มีประสิทธิภาพและมีความรับผิดชอบต่อผู้ใช้บริการที่มากขึ้น”

กรมส่งเสริมการปกครองท้องถิ่น ในฐานะหน่วยงานหลักในการส่งเสริม สนับสนุนและพัฒนาให้องค์กรปกครองส่วนท้องถิ่นมีศักยภาพในการบริหารจัดการ และสามารถให้บริการสาธารณะแก่ประชาชนได้อย่างมีประสิทธิภาพ และประสิทธิผล ได้เล็งเห็นความสำคัญของการกำหนดมาตรฐานการบริหารงานและการบริการสาธารณะขององค์กรปกครองส่วนท้องถิ่น เพื่อเป็นแนวทางปฏิบัติหรือเป็นคู่มือปฏิบัติงานให้กับองค์กรปกครองส่วนท้องถิ่น ตลอดจน เพื่อเป็นหลักประกันในระดับหนึ่งว่า หากองค์กรปกครองส่วนท้องถิ่น ได้ถือปฏิบัติตามแนวทางที่มาตรฐานกำหนดแล้ว ประชาชนไม่ว่าจะอาศัยอยู่ที่ใดในประเทศจะต้องได้รับบริการสาธารณะที่มีคุณภาพ โดยเท่าเทียมกัน

ในการนี้ กรมส่งเสริมการปกครองท้องถิ่น ได้ร่วมกับสถาบันการศึกษา และองค์กรวิชาชีพต่างๆ ดำเนินการจัดทำมาตรฐานการบริหารงานและการบริการสาธารณะขององค์กรปกครองส่วนท้องถิ่น โดยได้ผ่านการประชุมเชิงปฏิบัติการ เพื่อร่วมกันพิจารณาจากผู้ที่เกี่ยวข้องฝ่ายต่างๆ อาทิเช่น ผู้แทนจากองค์การบริหารส่วนจังหวัด เทศบาล องค์การบริหารส่วนตำบล สมาคมองค์กรปกครองส่วนท้องถิ่น ตลอดจนส่วนราชการที่เกี่ยวข้อง จึงเป็นที่เชื่อมั่นได้ว่าองค์กรปกครองส่วนท้องถิ่นจะสามารถนำมาตรฐานที่ได้จัดทำขึ้น ไปใช้เป็นแนวทางปฏิบัติในการจัดบริการสาธารณะได้อย่างแท้จริง

สำนักประสานและพัฒนาการจัดการศึกษาท้องถิ่น กรมส่งเสริมการปกครองท้องถิ่น ได้จัดทำมาตรฐานการจัดการศึกษาท้องถิ่น ซึ่งหวังเป็นอย่างยิ่งว่า องค์กรปกครองส่วนท้องถิ่นจะได้ศึกษาทำความเข้าใจ และนำมาตรฐาน รวมทั้งแนวทางขั้นตอนการปฏิบัติตามที่กำหนดไว้ไปประยุกต์ใช้ในการปฏิบัติงาน รวมทั้งพัฒนาคุณภาพ ประสิทธิภาพ การบริหารและการบริการสาธารณะให้ดียิ่งขึ้น เพื่อประโยชน์สุขของประชาชน อันเป็นเป้าหมายที่สำคัญสูงสุดในการทำงานขององค์กรปกครองส่วนท้องถิ่น สืบต่อไป

กรมส่งเสริมการปกครองท้องถิ่น

กระทรวงมหาดไทย

สารบัญ

	หน้า
บทที่ 1 บทนำ	1
1.1 ความเป็นมา	1
1.2 ขอบเขตของมาตรฐาน	2
1.3 วัตถุประสงค์	3
1.4 คำนิยาม	3
1.5 กฎหมายที่เกี่ยวข้อง	4
บทที่ 2 มาตรฐานการศึกษาระดับการศึกษาขั้นพื้นฐาน และการศึกษาระดับปฐมวัย ของสถานศึกษาสังกัดองค์กรปกครองส่วนท้องถิ่น	5
2.1 มาตรฐานการศึกษาขั้นพื้นฐาน	5
2.1.1 มาตรฐานด้านปัจจัยทางการศึกษา	5
2.1.2 มาตรฐานด้านกระบวนการทางการศึกษา	7
2.1.3 มาตรฐานด้านผลผลิต	11
2.2 มาตรฐานการศึกษาระดับปฐมวัย	15
2.2.1 มาตรฐานด้านปัจจัยทางการศึกษา	15
2.2.2 มาตรฐานด้านกระบวนการทางการศึกษา	17
2.2.3 มาตรฐานด้านการผลิต	21
บทที่ 3 แนวคิดการประเมินคุณภาพภายในสถานศึกษาสังกัดองค์กรปกครองส่วนท้องถิ่น	25
3.1 ความเป็นมาของการประเมินคุณภาพการศึกษาภายในสถานศึกษา โรงเรียนสังกัดองค์กรปกครองส่วนท้องถิ่น	25
3.2 หลักการประเมินคุณภาพการศึกษาภายในสถานศึกษา	25
3.3 วัตถุประสงค์ของการประเมินคุณภาพการศึกษาภายในสถานศึกษา	26
3.4 ยุทธศาสตร์การดำเนินงานการประเมินคุณภาพการศึกษาภายในสถานศึกษา	26
3.5 โครงสร้างการประเมินคุณภาพการศึกษาภายในสถานศึกษา	27

สารบัญ

	หน้า
บทที่ 4 การประเมินเพื่อประกันคุณภาพการศึกษาภายในสถานศึกษา	31
4.1 กรอบความคิดของการประเมินเพื่อการรับประกันคุณภาพการศึกษา	31
4.2 การประเมินผลการศึกษาภายในสถานศึกษา	34

บทที่ 1

บทนำ

1.1 ความเป็นมา

ตามภารกิจ อำนาจหน้าที่ของกรมส่งเสริมการปกครองท้องถิ่น ซึ่งเป็นหน่วยงานที่ส่งเสริมและสนับสนุนให้องค์กรปกครองส่วนท้องถิ่นได้จัดให้มีการจัดการศึกษาให้เป็นอย่างมีประสิทธิภาพและมีประสิทธิผลภายใต้ระบบการประกันคุณภาพการศึกษา เพื่อใช้เป็นหลักในการเทียบเคียงสำหรับการส่งเสริมกำกับและดูแล การตรวจสอบ การประเมินผล และการประกันคุณภาพการศึกษา กล่าวคือ

- พระราชบัญญัติสภาพัฒนาการปกครองส่วนตำบล พ.ศ. 2537

“มาตรา 67 ภายใต้บังคับแห่งกฎหมาย องค์การบริหารส่วนตำบล มีหน้าที่ต้องทำในเขตองค์การบริหารส่วนตำบล ดังต่อไปนี้

(5) ส่งเสริมการศึกษา ศาสนา และวัฒนธรรม”

- พระราชบัญญัติเทศบาล พ.ศ. 2496

“มาตรา 50 ภายใต้บังคับแห่งกฎหมาย เทศบาลตำบลมีหน้าที่ต้องทำในเขตเทศบาล ดังต่อไปนี้

(6) ให้ราษฎรได้รับการศึกษาอบรม”

“มาตรา 53 ภายใต้บังคับแห่งกฎหมาย เทศบาลเมืองมีหน้าที่ต้องทำในเขตเทศบาล ดังต่อไปนี้

(1) กิจการตามที่ระบุไว้ในมาตรา 50”

“มาตรา 54 ภายใต้บังคับแห่งกฎหมาย เทศบาลเมืองอาจจัดทำกิจการใดๆ ในเขตเทศบาล ดังต่อไปนี้

(8) จัดตั้งและบำรุงโรงเรียนอาชีวศึกษา”

“มาตรา 56 ภายใต้บังคับแห่งกฎหมาย เทศบาลนคร มีหน้าที่ต้องทำในเขตเทศบาล ดังต่อไปนี้

(1) กิจการตามที่ระบุไว้ใน มาตรา 53”

“มาตรา 57 เทศบาลนครอาจจัดทำกิจกรรมอื่นๆ ตามมาตรา 54 ได้”

- พระราชบัญญัติองค์การบริหารส่วนจังหวัด พ.ศ. 2540

“มาตรา 45 องค์การบริหารส่วนจังหวัดมีอำนาจหน้าที่ดำเนินกิจการในเขตองค์การบริหารส่วนจังหวัดดังต่อไปนี้

(8) จัดทำกิจการใดๆ อันเป็นอำนาจหน้าที่ของราชการส่วนท้องถิ่นอื่นที่อยู่ในเขตองค์การบริหารส่วนจังหวัด และกิจการนั้นเป็นการสมควรให้ราชการส่วนท้องถิ่นอื่นร่วมกันดำเนินการหรือให้องค์การบริหารส่วนจังหวัดจัดทำ ทั้งนี้ ตามที่กำหนดในกฎกระทรวง”

กฎกระทรวง (พ.ศ. 2541) ออกตามความในพระราชบัญญัติองค์การบริหารส่วนจังหวัด พ.ศ. 2540

“ให้กิจการดังต่อไปนี้ เป็นกิจการที่ราชการส่วนท้องถิ่นอื่นสมควรให้องค์การบริหารส่วนจังหวัดร่วมดำเนินการหรือให้องค์การบริหารส่วนจังหวัดจัดทำ

(11) จัดการศึกษา ทำนุบำรุงศาสนา และบำรุงรักษาศิลปะ จารีตประเพณี ภูมิปัญญาท้องถิ่น หรือวัฒนธรรมอันดีของท้องถิ่น”

- พระราชบัญญัติกำหนดแผนและขั้นตอนการกระจายอำนาจให้แก่องค์กรปกครองส่วนท้องถิ่น พ.ศ. 2542

“มาตรา 16 ให้เทศบาล เมืองพัทยา องค์การบริหารส่วนตำบลมีอำนาจและหน้าที่ในการจัดระบบการบริการสาธารณะเพื่อประโยชน์ของประชาชนในท้องถิ่นของตนเองดังนี้

(9) การจัดการศึกษา”

“มาตรา 17 ภายใต้งบบังคับมาตรา 16 ให้องค์การบริหารส่วนจังหวัดมีอำนาจและหน้าที่ในการจัดระบบการบริการสาธารณะเพื่อประโยชน์ของประชาชนในท้องถิ่นของตนเอง ดังนี้

(6) การจัดการศึกษา”

กรมส่งเสริมการปกครองท้องถิ่นได้จัดทำมาตรฐานการศึกษาขั้นพื้นฐานและมาตรฐานการศึกษาปฐมวัยขึ้น เพื่อพัฒนาคุณภาพการศึกษาและให้สถานศึกษาในสังกัดองค์กรปกครองส่วนท้องถิ่นจัดการศึกษาให้ได้มาตรฐานและสอดคล้องกับมาตรฐานการศึกษาของชาติ และเพื่อรองรับการประกันคุณภาพภายนอก จากสำนักงานรับรองมาตรฐานตามเกณฑ์มาตรฐาน

1.2 ขอบเขตของมาตรฐาน

มาตรฐานการจัดการศึกษาท้องถิ่นนี้เป็นการจัดทำมาตรฐานการศึกษาขั้นพื้นฐานและมาตรฐานการศึกษาปฐมวัย เพื่อใช้ในสถานศึกษาขององค์กรปกครองส่วนท้องถิ่น ในการจัดการศึกษาให้

ได้มาตรฐานตามที่พระราชบัญญัติการศึกษาแห่งชาติกำหนด และใช้เป็นแนวทางในการจัดการศึกษาของสถานศึกษาในสังกัดองค์กรปกครองส่วนท้องถิ่นให้เป็นไปในแนวทางเดียวกัน

1.3 วัตถุประสงค์

1.3.1 เพื่อให้สถานศึกษาสังกัดองค์กรปกครองส่วนท้องถิ่น มีมาตรฐานการศึกษาที่สอดคล้องกับมาตรฐานการศึกษาแห่งชาติและใช้เป็นมาตรฐานในการรองรับการประเมินคุณภาพภายนอก

1.3.2 เพื่อให้สถานศึกษาสังกัดองค์กรปกครองส่วนท้องถิ่น จัดการศึกษาได้มาตรฐานและมีคุณภาพตรงตามมาตรฐานการศึกษาของชาติระดับการศึกษาขั้นพื้นฐาน และปฐมวัย

1.3.3 เพื่อให้ผู้ปกครอง ชุมชน และสังคม มีความเชื่อมั่นและพอใจในการจัดการศึกษาของสถานศึกษาในสังกัดองค์กรปกครองส่วนท้องถิ่นที่สามารถจัดการเรียนการสอนได้บรรลุตามจุดมุ่งหมาย และพัฒนาความรู้ผู้เรียน ได้เต็มตามศักยภาพ

1.4 คำนิยาม

1.4.1 **สถานศึกษา** หมายความว่า สถานพัฒนาเด็กปฐมวัย โรงเรียน ศูนย์การเรียนรู้ วิทยาลัย สถาบัน มหาวิทยาลัย หน่วยงานการศึกษา หรือหน่วยงานอื่น ที่มีอำนาจหน้าที่หรือวัตถุประสงค์ในการจัดการศึกษาที่อยู่ในการกำกับดูแลขององค์กรปกครองส่วนท้องถิ่น

1.4.2 **การศึกษาขั้นพื้นฐาน** หมายความว่า การจัดการศึกษาขั้นพื้นฐาน

1.4.3 **การศึกษาปฐมวัย** หมายความว่า การจัดการศึกษาสำหรับเด็กอายุ 3 – 5 ปี เป็นการจัดการศึกษาในลักษณะของการอบรมเลี้ยงดูและให้การศึกษ เด็กจะได้รับการพัฒนาทั้งด้านร่างกาย อารมณ์ สังคม และสติปัญญาตามวัยและความสามารถของแต่ละบุคคล

1.4.4 **มาตรฐานการศึกษา** หมายความว่า ข้อกำหนดเกี่ยวกับคุณลักษณะ คุณภาพ ที่พึงประสงค์และมาตรฐานที่ต้องการให้เกิดขึ้นในสถานศึกษาทุกแห่ง เพื่อใช้เป็นหลักในการเทียบเคียงสำหรับการส่งเสริมกำกับดูแล การตรวจสอบ การประเมินผล และการประกันคุณภาพการศึกษา

1.4.5 **การประกันคุณภาพภายใน** หมายความว่า การประเมินผลและการตรวจสอบคุณภาพ และมาตรฐานการศึกษาของสถานศึกษาจากภายใน โดยบุคลากรของสถานศึกษานั้นเอง หรือโดยหน่วยงานต้นสังกัดที่มีหน้าที่กำกับดูแลสถานศึกษานั้น

1.4.6 **การประกันคุณภาพภายนอก** หมายความว่า การประเมินผลและการติดตามตรวจสอบคุณภาพและมาตรฐานการศึกษาของสถานศึกษาภายนอก โดยสำนักงานรับรองมาตรฐานและการ

ประเมินคุณภาพการศึกษาหรือบุคคลหรือหน่วยงานภายนอกที่สำนักงานดังกล่าวรับรอง เพื่อเป็นการประกันคุณภาพและให้มีการพัฒนาคุณภาพและมาตรฐานการศึกษาของสถานศึกษา

1.5 กฎหมายที่เกี่ยวข้อง

1.5.1 พระราชบัญญัติการศึกษาแห่งชาติ พ.ศ. 2542 และที่แก้ไขเพิ่มเติม (ฉบับที่ 2)

“มาตรา 9 (3) การกำหนดให้มีการจัดทำมาตรฐานการศึกษา และจัดระบบประกันคุณภาพการศึกษาทุกระดับและประเภทการศึกษา”

หมวด 6 มาตรฐานและการประกันคุณภาพการศึกษา

“มาตรา 47 ให้มีระบบประกันคุณภาพการศึกษาเพื่อพัฒนาคุณภาพและมาตรฐานการศึกษาทุกระดับ ประกอบด้วย ระบบการประกันคุณภาพการศึกษาภายในสถานศึกษา และระบบการประกันคุณภาพภายนอก

ระบบ หลักเกณฑ์ และวิธีการประกันคุณภาพการศึกษาให้เป็นไปตามกฎหมายกำหนด”

“มาตรา 48 ให้หน่วยงานต้นสังกัดและสถานศึกษาจัดให้มีระบบการประกันคุณภาพภายในสถานศึกษาและถือว่าระบบการประกันคุณภาพภายในสถานศึกษาเป็นส่วนหนึ่งของกระบวนการบริหารการศึกษาที่ต้องดำเนินการอย่างต่อเนื่อง โดยมีการจัดทำรายงานประจำปีเสนอต่อหน่วยงานต้นสังกัด หน่วยงานที่เกี่ยวข้อง และเปิดเผยต่อสาธารณชน เพื่อนำไปสู่การพัฒนาคุณภาพและมาตรฐานการศึกษา และเพื่อรองรับการประกันคุณภาพภายนอก”

1.5.2 ประกาศกระทรวงมหาดไทย

กระทรวงมหาดไทยได้มีการประกาศกระทรวงมหาดไทย เรื่องมาตรฐานการศึกษาขั้นพื้นฐาน และมาตรฐานการศึกษาปฐมวัย เพื่อการประกันคุณภาพภายในสถานศึกษา สังกัดองค์กรปกครองส่วนท้องถิ่น เพื่อให้การพิจารณาคุณภาพและมาตรฐานการศึกษาของสถานศึกษาในสังกัดองค์กรปกครองส่วนท้องถิ่นมีเป้าหมายการพิจารณาคุณภาพการศึกษาให้สอดคล้องกับมาตรฐานการศึกษาขั้นพื้นฐานและมาตรฐานการศึกษาของชาติ และเพื่อรองรับระบบการประกันคุณภาพการศึกษาตามที่พระราชบัญญัติการศึกษาแห่งชาติกำหนดจึงได้กำหนดเกณฑ์มาตรฐานการศึกษาขององค์กรปกครองส่วนท้องถิ่นและตัวบ่งชี้ เพื่อให้องค์กรปกครองส่วนท้องถิ่นและสถานศึกษาในสังกัดใช้เป็นเป้าหมายในการจัดการศึกษาต่อไป

บทที่ 2

มาตรฐานการศึกษาระดับการศึกษาขั้นพื้นฐาน และการศึกษาระดับปฐมวัย ของสถานศึกษาสังกัดองค์กรปกครองส่วนท้องถิ่น

มาตรฐานการศึกษาของสถานศึกษาสังกัดองค์กรปกครองส่วนท้องถิ่น ได้กำหนดขึ้นตามกรอบมาตรฐานการศึกษาท้องถิ่นเดิม (มถ.) มาตรฐานของสำนักงานคณะกรรมการการศึกษาขั้นพื้นฐาน (สพฐ.) และมาตรฐานของสำนักงานรับรองมาตรฐานและประเมินคุณภาพการศึกษา (สมศ.) โดยประกอบด้วย

2.1 มาตรฐานการศึกษาขั้นพื้นฐาน

มาตรฐานการศึกษาขั้นพื้นฐานของสถาบันการศึกษาสังกัดองค์กรปกครองส่วนท้องถิ่นมี 24 มาตรฐาน 106 ตัวบ่งชี้ ประกอบด้วย

2.1.1 มาตรฐานด้านปัจจัยทางการศึกษา (จำนวน 5 มาตรฐาน 24 ตัวบ่งชี้)

มาตรฐานที่ 1 ครูมีคุณธรรม จริยธรรม มีวุฒิ/ความรู้ความสามารถตรงกับงาน
ที่รับผิดชอบ หมั่นพัฒนาตนเอง เข้ากับชุมชนได้ดี มีครูและบุคลากร
สนับสนุนเพียงพอ (สพฐ.6) (สมศ.8)
ตัวบ่งชี้

- 1) มีคุณธรรมจริยธรรมและปฏิบัติตามจรรยาบรรณของวิชาชีพ
ครู (มถ.3.4,3.5) (สพฐ.9.1) (สมศ.8.1)
- 2) มีปฏิสัมพันธ์ที่ดีกับผู้เรียน ผู้ปกครองและชุมชน (สพฐ.9.2)
(สมศ.8.2)
- 3) มีความมุ่งมั่นและอุทิศตนในการสอนและพัฒนาผู้เรียน
(สพฐ.9.3) (สมศ.8.3)
- 4) มีการแสวงหาความรู้และเทคนิควิธีการใหม่ๆ เป็นประจำ
(สพฐ.9.4) (สมศ.8.4)
- 5) จบการศึกษาระดับปริญญาตรีทางการศึกษาหรือเทียบเท่าขึ้นไป
(สพฐ.9.5) (สมศ.8.2)

6) สอนตรงตามวิชาเอก – โท หรือตรงตามความถนัด (สพฐ.9.6)
(สมศ.8.3)

7) มีจำนวนเพียงพอ (หมายรวมทั้งครูและบุคลากรสนับสนุน)
(สพฐ.9.7) (สมศ.8.5)

มาตรฐานที่ 2 ครูมีความสามารถในการจัดการเรียนการสอนอย่างมีประสิทธิภาพ
และเน้นผู้เรียนเป็นสำคัญ (สพฐ.10) (สมศ.9)

ตัวบ่งชี้

1) ครูในกลุ่มสาระการเรียนรู้ภาษาไทยและภาษาต่างประเทศ
มีประสิทธิภาพการสอนเน้นผู้เรียนเป็นสำคัญ (สมศ.9.1 – 9.8)

2) ครูในกลุ่มสาระการเรียนรู้คณิตศาสตร์มีประสิทธิภาพการสอน
เน้นผู้เรียนเป็นสำคัญ (สมศ.9.2)

3) ครูในกลุ่มสาระการเรียนรู้วิทยาศาสตร์มีประสิทธิภาพการสอน
เน้นผู้เรียนเป็นสำคัญ (สมศ.9.3)

4) ครูในกลุ่มสาระการเรียนรู้สังคม ศาสนาและวัฒนธรรม
มีประสิทธิภาพการสอนเน้นผู้เรียนเป็นสำคัญ (สมศ.9.4)

5) ครูในกลุ่มสาระการเรียนรู้สุขศึกษาและพลศึกษามีประสิทธิภาพ
การสอนเน้นผู้เรียนเป็นสำคัญ (สมศ.9.5)

6) ครูในกลุ่มสาระการเรียนรู้ศิลปะมีประสิทธิภาพการสอน
เน้นผู้เรียนเป็นสำคัญ (สมศ.9.6)

7) ครูในกลุ่มสาระการเรียนรู้การงานอาชีพและเทคโนโลยี
มีประสิทธิภาพการสอนเน้นผู้เรียนเป็นสำคัญ (สมศ.9.7)

มาตรฐานที่ 3 ผู้บริหารมีภาวะผู้นำ และมีความสามารถในการบริหารจัดการศึกษา
(สพฐ.11) (สมศ.10)

ตัวบ่งชี้

1) มีคุณธรรม จริยธรรม และปฏิบัติตนตามจรรยาบรรณวิชาชีพ
การบริหารการศึกษา (สพฐ.11.1) (สมศ.10.1)

2) มีความคิดริเริ่ม มีวิสัยทัศน์ และเป็นผู้นำทางวิชาการ (สพฐ.11.2)
(สมศ.10.2)

- 3) มีความสามารถในการบริหารงานวิชาการและการจัดการ (สพฐ.11.3) (สมศ.10.3)
- 4) การบริหารงานมีประสิทธิภาพ และมีประสิทธิผล ผู้เกี่ยวข้องพึงพอใจ (สพฐ.11.4) (สมศ.10.4)

มาตรฐานที่ 4 สถานศึกษามีจำนวนผู้เรียน และอายุตามเกณฑ์ (สมศ.8.5.3)
ตัวบ่งชี้

- 1) มีอัตราส่วนจำนวนผู้เรียนต่อห้องเรียนตามเกณฑ์ที่กำหนด (สมศ.8.5.3)
- 2) ผู้เรียนมีเกณฑ์อายุ ตามพระราชบัญญัติการศึกษาแห่งชาติ

มาตรฐานที่ 5 สถานศึกษามีทรัพยากรและสภาพแวดล้อมที่เอื้อต่อการจัดการศึกษา
อย่างมีประสิทธิภาพ (สมศ.12.1) (สมศ.13)
ตัวบ่งชี้

- 1) มีอาคารเรียน อาคารประกอบ ห้องเรียน ห้องพิเศษ วัสดุ ครุภัณฑ์เพียงพอ
- 2) มีการระดมงบประมาณและทรัพยากรเพื่อการจัดการศึกษา
- 3) มีสื่อ เทคโนโลยี สารสนเทศ และนวัตกรรมที่เหมาะสมต่อการจัดการศึกษา (สมศ.13.2)
- 4) มีสภาพแวดล้อม พื้นที่สีเขียว และแหล่งเรียนรู้ที่เอื้อต่อการจัดการศึกษา

2.1.2 มาตรฐานด้านกระบวนการทางการศึกษา (จำนวน 8 มาตรฐาน 40 ตัวบ่งชี้)

มาตรฐานที่ 6 สถานศึกษามีการจัดองค์กรโครงสร้าง ระบบการบริหารและพัฒนา
องค์กรอย่างเป็นระบบครบวงจร (สพฐ.12) (สมศ.11)
ตัวบ่งชี้

- 1) มีการจัดองค์กร โครงสร้างและระบบการบริหารงานที่เหมาะสม (สพฐ.12.1) (สมศ.11.1)
- 2) มีการจัดข้อมูลสารสนเทศอย่างครอบคลุมและทันต่อการใช้งาน (สพฐ.12.2)
- 3) มีการพัฒนาบุคลากร (ผู้บริหาร ครู และบุคลากรสนับสนุน) อย่างเป็นระบบและต่อเนื่อง (สพฐ.12.4)

มาตรฐานที่ 7 สถานศึกษามีการบริหารและจัดการศึกษาโดยใช้สถานศึกษาเป็นฐาน
(สพฐ.13) (สมศ.11.3)

ตัวบ่งชี้

- 1) มีการกระจายอำนาจการบริหารและการจัดการศึกษา (สพฐ.13.1)
- 2) มีการบริหารเชิงกลยุทธ์และใช้หลักการมีส่วนร่วม (สมศ.11.2)
- 3) มีคณะกรรมการสถานศึกษาร่วมพัฒนาโรงเรียน
- 4) มีรูปแบบการบริหารที่มุ่งผลสัมฤทธิ์ของงาน (สพฐ.13.4)
- 5) มีการตรวจสอบและถ่วงดุล (สพฐ.13.5) (สมศ.11.3)

มาตรฐานที่ 8 สถานศึกษามีการจัดหลักสูตรและกระบวนการเรียนรู้ที่เน้นผู้เรียน
เป็นสำคัญ (สพฐ.14) (สมศ.12,13)

ตัวบ่งชี้

- 1) มีหลักสูตรการศึกษาขั้นพื้นฐานที่เหมาะสมเกี่ยวกับผู้เรียนและท้องถิ่น (สพฐ.14.1) (สมศ.13.1)
- 2) มีรายวิชาให้ผู้เรียนเลือกเรียนตามความสนใจอย่างหลากหลาย (สพฐ.14.2) (สมศ.12.2.2)
- 3) มีการส่งเสริมให้ครูจัดทำแผนการเรียนรู้ที่ตอบสนองความถนัดและความสามารถของผู้เรียน
- 4) มีการส่งเสริมพัฒนานวัตกรรมการจัดการเรียนรู้และสื่อการเรียนการสอนที่เอื้อต่อการเรียนรู้ (สพฐ.14.4) (สมศ.12.2)
- 5) มีการจัดระบบการบันทึก การรายงานผลและการส่งต่อข้อมูลของผู้เรียน (สมศ.12.2.4)
- 6) มีระบบการนิเทศการเรียนการสอนและนำผลไปปรับปรุงการสอนอยู่เสมอ (สมศ.12.2.5)
- 7) มีการนำแหล่งเรียนรู้และภูมิปัญญาท้องถิ่นมาใช้ในการเรียนการสอน (สพฐ.14.7) (สมศ.13)
- 8) ดำเนินการส่งเสริมการทำวิจัยเพื่อพัฒนาการเรียนรู้ ติดตามผลและใช้ผลเพื่อพัฒนาผู้เรียนให้เต็มตามศักยภาพ

มาตรฐานที่ 9 สถานศึกษามีการจัดกิจกรรมส่งเสริมคุณภาพผู้เรียนอย่างหลากหลาย
(สพฐ.15) (สมศ.12.3)

ตัวบ่งชี้

- 1) มีการจัดและพัฒนาระบบดูแลช่วยเหลือผู้เรียนอย่างเข้มแข็งและทั่วถึง (สพฐ.15.1) (สมศ.12.3.1)
- 2) มีการจัดกิจกรรมส่งเสริมและตอบสนองความสามารถทางวิชาการและความคิดสร้างสรรค์ของผู้เรียน (สพฐ.15.2) (สมศ.12.3.2)
- 3) มีการจัดกิจกรรมส่งเสริมและตอบสนองความสามารถพิเศษและความถนัดของผู้เรียนให้เต็มศักยภาพ (สพฐ.15.3) (สมศ.12.3.3)
- 4) มีการจัดกิจกรรมส่งเสริมค่านิยมที่ดีงาม (สพฐ.15.4) (สมศ.12.3.4)
- 5) มีการจัดกิจกรรมส่งเสริมด้านศิลปะ/ดนตรี/นาฏศิลป์/กีฬาและนันทนาการ (สพฐ.15.5) (สมศ.12.3.5)
- 6) มีการจัดกิจกรรมสืบสานและสร้างสรรค์วัฒนธรรม ประเพณี และภูมิปัญญาไทย (สพฐ.15.6) (สมศ.12.3.6)
- 7) มีการจัดกิจกรรมส่งเสริมความเป็นประชาธิปไตย (สพฐ.15.7) (สมศ.12.3.7)

มาตรฐานที่ 10 สถานศึกษามีการจัดสภาพแวดล้อมและการบริการที่ส่งเสริมให้ผู้เรียนพัฒนาตามธรรมชาติเต็มศักยภาพ (สพฐ.16) (สมศ.12.1)

ตัวบ่งชี้

- 1) มีการจัดสภาพแวดล้อมที่เอื้อต่อการเรียนรู้ มีอาคารสถานที่เหมาะสม (สพฐ.16.1) (สมศ.12.1.1)
- 2) มีการส่งเสริมสุขภาพอนามัยและความปลอดภัยของผู้เรียน (สพฐ.16.2) (สมศ.12.1.2)
- 3) มีการให้บริการเทคโนโลยี สารสนเทศทุกรูปแบบที่เอื้อต่อการเรียนรู้ด้วยตนเองและการเรียนรู้แบบมีส่วนร่วม (สพฐ.16.3) (สมศ.12.1.3)

- 4) มีการจัดห้องเรียน ห้องปฏิบัติการ ห้องสมุด พื้นที่สีเขียวและสิ่งอำนวยความสะดวกเพียงพอและอยู่ในสภาพการใ้การใช้ได้ดี (สพฐ.16.4) (สมศ12.1.4)
- 5) มีการจัดและใช้แหล่งเรียนรู้ทั้งในและนอกสถานที่ (สพฐ.16.5) (สมศ12.1.5)

มาตรฐานที่ 11 สถานศึกษามีการสนับสนุนและใช้แหล่งเรียนรู้และภูมิปัญญาท้องถิ่น (สพฐ.17)

ตัวบ่งชี้

- 1) มีการเชื่อมโยงและแลกเปลี่ยนข้อมูลกับแหล่งเรียนรู้ และภูมิปัญญาท้องถิ่น (สพฐ.17.1)
- 2) มีการสนับสนุนให้แหล่งเรียนรู้ ภูมิปัญญาท้องถิ่น และชุมชนเข้ามามีส่วนร่วมในการจัดทำหลักสูตรระดับสถานศึกษา (สพฐ.17.2)

มาตรฐานที่ 12 สถานศึกษามีการร่วมมือกันระหว่างบ้าน องค์กรทางศาสนา สถาบันวิชาการ เพื่อพัฒนาวิธีการเรียนรู้ในชุมชน (สพฐ.18) (สมศ.14)

ตัวบ่งชี้

- 1) มีการจัดแหล่งวิทยากรในการให้ความรู้และบริการชุมชน (สพฐ.18.1) (สมศ.14.1)
- 2) มีการจัดกิจกรรมแลกเปลี่ยนเรียนรู้ร่วมกัน (สพฐ.18.2) (สมศ.14.2)

มาตรฐานที่ 13 สถานศึกษามีการจัดระบบประกันคุณภาพภายในสถานศึกษาเป็นส่วนหนึ่งของการบริหารการศึกษา (สพฐ12.3) (สมศ.11.4)

ตัวบ่งชี้

- 1) มีการจัดระบบบริหารและสารสนเทศ
- 2) มีการพัฒนามาตรฐานการศึกษา
- 3) มีการจัดทำแผนพัฒนาคุณภาพการศึกษา
- 4) มีการดำเนินงานตามแผนพัฒนาคุณภาพการศึกษา (สมศ.11.2.2)
- 5) มีการตรวจสอบและทบทวนคุณภาพการศึกษา
- 6) มีการประเมินคุณภาพการศึกษา

- 7) มีการรายงานคุณภาพการศึกษาประจำปี
- 8) มีการผุดงระบบประกันคุณภาพการศึกษา

2.1.3 มาตรฐานด้านผลผลิต (ผู้เรียน) (จำนวน 11 มาตรฐาน 42 ตัวบ่งชี้)

มาตรฐานที่ 14 ผู้เรียนมีคุณธรรม จริยธรรม และค่านิยมที่พึงประสงค์ (สพฐ.1)

(สมศ.1)

ตัวบ่งชี้

- 1) มีวินัย มีความรับผิดชอบ และปฏิบัติตามหลักธรรมเบื้องต้นของศาสนาที่ตนนับถือ (สมศ.1.1)
- 2) มีความซื่อสัตย์สุจริต (สมศ.1.2)
- 3) มีความกตัญญูกตเวที (สมศ.1.3)
- 4) มีเมตตา กรุณา เอื้อเฟื้อเผื่อแผ่ และเสียสละเพื่อส่วนรวม (สมศ.1.4,1.6)
- 5) ประหยัด และรู้จักใช้ทรัพย์สินของส่วนตนและส่วนรวมอย่างคุ้มค่า (สมศ.1.5)
- 6) นิยมไทย เห็นคุณค่าในภูมิปัญญาท้องถิ่น ภูมิปัญญาไทย ภูมิใจในวัฒนธรรมและความเป็นไทย (สมศ.3.4)

มาตรฐานที่ 15 ผู้เรียนมีจิตสำนึกในการอนุรักษ์และพัฒนาสิ่งแวดล้อม (สพฐ.2)

(สมศ.1.5)

ตัวบ่งชี้

- 1) รู้คุณค่าของสิ่งแวดล้อมและตระหนักถึงผลกระทบต่อตนเองและสังคมที่เกิดจากการเปลี่ยนแปลงสิ่งแวดล้อม (สพฐ.2.1)
- 2) เข้าร่วมหรือมีส่วนร่วมกิจกรรม/โครงการอนุรักษ์และพัฒนาสิ่งแวดล้อม (สพฐ.2.2)

มาตรฐานที่ 16 ผู้เรียนมีทักษะในการทำงาน รักการทำงาน สามารถทำงานร่วมกับผู้อื่นได้ และมีเจตคติที่ดีต่ออาชีพสุจริต (สพฐ.3) (สมศ.7)

ตัวบ่งชี้

- 1) มีทักษะในการจัดการและการทำงานให้สำเร็จ (สมศ.7.1)
- 2) พากเพียรพยายาม ขยัน อดทน ละเอียดรอบคอบในการทำงาน

- 3) ทำงานอย่างมีความสุข พัฒนางานและภูมิใจในผลงานของตนเอง (สมศ.7.2)
- 4) ทำงานร่วมกับผู้อื่นได้ (สมศ.7.2)
- 5) มีความรู้สึกที่ดีต่ออาชีพสุจริตและหาความรู้เกี่ยวกับอาชีพที่ตนสนใจ (สมศ.7.3)

มาตรฐานที่ 17 ผู้เรียนมีความสามารถในการคิดวิเคราะห์ คิดสังเคราะห์ มีวิจารณญาณ มีความคิดสร้างสรรค์ คิดไตร่ตรอง คิดแบบองค์รวมทั้งระบบ และมีวิสัยทัศน์ (สพฐ.4) (สมศ.4)

ตัวบ่งชี้

- 1) สามารถเปรียบเทียบ วิเคราะห์ สังเคราะห์ และสรุปเป็นความคิดรวบยอด (สมศ.4.1)
- 2) สามารถคาดการณ์ กำหนดเป้าหมายและแนวทางการตัดสินใจได้ (สมศ.4.2)
- 3) ประเมินและเลือกแนวทางการตัดสินใจ และแก้ไขปัญหาอย่างมีสติ (สมศ.4.2)
- 4) มีความคิดริเริ่มสร้างสรรค์ คิดแบบองค์รวมทั้งระบบ และมีจินตนาการ (สมศ.4.3)

มาตรฐานที่ 18 ผู้เรียนมีความรู้และทักษะที่จำเป็นตามหลักสูตร (สพฐ.5) (สมศ.5)

ตัวบ่งชี้

- 1) มีระดับผลสัมฤทธิ์ทางการเรียนเฉลี่ยตามเกณฑ์ (สมศ.5.1-5.8)
- 2) สามารถสื่อความคิดผ่านการพูด เขียน หรือนำเสนอด้วยวิธีต่างๆ
- 3) สามารถใช้ภาษาเพื่อการสื่อสารได้ทั้งภาษาไทยและภาษาต่างประเทศ ตามช่วงชั้นที่เหมาะสม
- 4) สามารถใช้เทคโนโลยีสารสนเทศเพื่อพัฒนาการเรียนรู้

มาตรฐานที่ 19 ผู้เรียนมีทักษะในการแสวงหาความรู้ด้วยตนเอง รักการเรียนรู้และพัฒนาตนเองอย่างต่อเนื่อง (สพฐ.6) (สมศ.6)

ตัวบ่งชี้

- 1) มีนิสัยรักการอ่าน รู้จักตั้งคำถามเพื่อหาเหตุผล สนใจแสวงหาความรู้จากแหล่งเรียนรู้ต่างๆ รอบตัว (สมศ.6.1)

- 2) มีวิธีการเรียนรู้ของตนเอง สามารถเรียนรู้ร่วมกับผู้อื่นและสนุกกับการเรียนรู้ (สมศ.6.2)
- 3) สามารถใช้ห้องสมุด ใช้แหล่งเรียนรู้และสื่อต่างๆ ทั้งในและนอกสถานศึกษา (สมศ.6.3)

มาตรฐานที่ 20 ผู้เรียนมีสุขนิสัย สุขภาพกาย และสุขภาพจิตที่ดี (สพฐ.7) (สมศ.2)
ตัวบ่งชี้

- 1) มีนิสัยในการดูแลสุขภาพและป้องกันตนเองไม่ให้เกิดอุบัติเหตุ (สมศ.2.1)
- 2) มีน้ำหนัก ส่วนสูง และมีสมรรถภาพทางกายตามเกณฑ์ (สมศ.2.2)
- 3) ป้องกันตนเองจากสิ่งเสพติดให้โทษและหลีกเลี่ยงสภาวะที่เสี่ยงต่อความรุนแรง โรคภัย และอุบัติเหตุ (สมศ.2.3)
- 4) มีความมั่นใจ กล้าแสดงออกอย่างเหมาะสม และให้เกียรติผู้อื่น (สมศ.2.4)
- 5) มีมนุษยสัมพันธ์ดีต่อเพื่อน ครู และชอบมาโรงเรียน (สมศ.2.5)

มาตรฐานที่ 21 ผู้เรียนมีสุนทรียภาพและลักษณะนิสัยด้านศิลปะ ดนตรี กีฬา (สพฐ.8) (สมศ.3)

ตัวบ่งชี้

- 1) ชื่นชม ร่วมกิจกรรม และมีผลงานด้านศิลปะ (สมศ.3.1)
- 2) ชื่นชม ร่วมกิจกรรม และมีผลงานด้านดนตรี/นาฏศิลป์ (สมศ.3.2)
- 3) ชื่นชม ร่วมกิจกรรม และมีผลงานด้านกีฬานันทนาการ (สมศ.3.3)

มาตรฐานที่ 22 ผู้เรียนเป็นสมาชิกที่ดีของครอบครัว ชุมชน สังคม และปฏิบัติตนตามระบอบประชาธิปไตยอันมีพระมหากษัตริย์ทรงเป็นประมุข
ตัวบ่งชี้

- 1) เคารพและเทิดทูนสถาบันชาติ ศาสนา พระมหากษัตริย์
- 2) เคารพในสิทธิ เสรีภาพของผู้อื่น รักษาสิทธิ เสรีภาพของตนเอง และมีความเป็นประชาธิปไตย
- 3) รู้และปฏิบัติตามกฎหมาย สามารถอยู่ในสังคมได้อย่างมีความสุข
- 4) เคารพและปฏิบัติตามคำสั่งสอน คำแนะนำของพ่อ แม่ ครู ญาติ และผู้ใหญ่

5) รู้จักท้องถิ่น รักและร่วมพัฒนาท้องถิ่น

**มาตรฐานที่ 23 ผู้บริหารสถานศึกษา ครู และนักเรียนมีคุณภาพเป็นที่ยอมรับ
ของผู้ปกครองและชุมชน**

ตัวบ่งชี้

- 1) ผู้ปกครองและชุมชนมีความพึงพอใจ ยอมรับความรู้ ความสามารถ ทักษะด้านวิชาการ การกีฬา ความมีวินัย คุณธรรม จริยธรรม และ พฤติกรรมที่พึงประสงค์ของผู้เรียน
- 2) ผู้ปกครองและชุมชนมีความพึงพอใจในความประพฤติ การปฏิบัติตนตามมาตรฐาน และจรรยาบรรณของวิชาชีพของ ผู้บริหารสถานศึกษา และครู
- 3) ผู้ปกครองและชุมชนมีความพึงพอใจผู้บริหารสถานศึกษาและครู ในการให้คำปรึกษา แนะนำ ตลอดจนการช่วยเหลือด้านอื่นๆ แก่ชุมชนและส่วนรวม

**มาตรฐานที่ 24 สถานศึกษามีมาตรฐานเป็นที่พึงพอใจ และยอมรับ โดยผู้ปกครองและ
ชุมชนให้การสนับสนุนและมีส่วนร่วมในการพัฒนาการศึกษา
(สมศ.12) (มถ.12)**

ตัวบ่งชี้

- 1) ผู้ปกครองและชุมชนมีความพึงพอใจในความสะอาด ความเป็น ระเบียบเรียบร้อยและการให้บริการด้านสถานที่ วัสดุ อุปกรณ์ วิชาการและอื่นๆ ของสถานศึกษาแก่ชุมชน (มถ. 37.-2)
- 2) ผู้ปกครองและชุมชนเข้าร่วมเป็นคณะกรรมการสถานศึกษา และ ให้การสนับสนุนทรัพยากรปัจจัยต่างๆ ในการจัดและพัฒนา การศึกษา (มถ.38.1-2 ปรับปรุงเพิ่มเติม)

2.2 มาตรฐานการศึกษาระดับปฐมวัย

มาตรฐานการศึกษาขั้นพื้นฐานระดับการศึกษาปฐมวัยของสถานศึกษาสังกัดองค์กรปกครองส่วนท้องถิ่น มี 24 มาตรฐาน 104 ตัวบ่งชี้ ประกอบด้วย

2.2.1 มาตรฐานด้านปัจจัยทางการศึกษา (จำนวน 5 มาตรฐาน 24 ตัวบ่งชี้)

มาตรฐานที่ 1 ครูมีคุณธรรม จริยธรรม มีวุฒิ / ความรู้ความสามารถตรงกับงานที่รับผิดชอบหมั่นพัฒนาตนเอง เข้ากับชุมชนได้ดี มีครูและบุคลากรสนับสนุนเพียงพอ (สพฐ.9) (สมศ.8)

ตัวบ่งชี้

- 1) มีคุณธรรมจริยธรรมและปฏิบัติตามจรรยาบรรณของวิชาชีพครู (มถ.3.4,3.5) (สพฐ.9.1,9.2,9.3,9.4) (สมศ.8.1)
- 2) มีปฏิสัมพันธ์ที่ดีกับผู้เรียน ผู้ปกครอง และชุมชน (มถ.3.2) (สพฐ.9.2) (สมศ.8.1)
- 3) มีความมุ่งมั่นและอุทิศตนในการสอนและการพัฒนาผู้เรียน (มถ.3.3) (สพฐ.9.1,9.2,9.3,9.4) (สมศ.8.1,)
- 4) มีการแสวงหาความรู้และเทคโนโลยีวิธีการใหม่ๆ เป็นประจำ (มถ.5.4) (สพฐ.9.1,9.2,9.3,9.4) (สมศ.8.1)
- 5) จบการศึกษาระดับปริญญาตรีทางการศึกษาหรือเทียบเท่าขึ้นไป (มถ.6) (สพฐ.9.5) (สมศ.8.2)
- 6) สอนตามวิชาเอก – โท หรือตรงตามความถนัด (มถ.6.1) (สพฐ.9.6) (สมศ.8.3)
- 7) มีจำนวนเพียงพอ (หมายรวมทั้งครูและบุคลากรสนับสนุน) (มถ.6.2) (สพฐ.9.7) (สมศ.8.5)

มาตรฐานที่ 2 ครูมีความสามารถในการจัดการประสบการณ์การเรียนรู้ที่มีประสิทธิภาพและเน้นผู้เรียนเป็นสำคัญ (สพฐ.10) (สมศ.9)

ตัวบ่งชี้

- 1) มีความรู้ความเข้าใจเป้าหมายการจัดการศึกษาและหลักสูตรการศึกษาปฐมวัย (มถ.4.1,4.2) (สพฐ.10.1) (สมศ.9.1)
- 2) มีการวิเคราะห์ศักยภาพของผู้เรียนและเข้าใจผู้เรียนเป็นรายบุคคล (มถ.3.1) (สพฐ.10.2)

- 3) มีความสามารถในการจัดการประสบการณ์การเรียนรู้ที่เน้นผู้เรียนเป็นสำคัญ (มถ.4.2) (สพฐ.10.2,10.3,10.4) (สมศ.9.2)
- 4) มีความสามารถในการสื่อ เทคโนโลยีการพัฒนารับรู้ของตนเองและผู้เรียน (มถ.5.1) (สพฐ.10.4)
- 5) มีการประเมินพัฒนาการที่สอดคล้องกับสภาพจริงเหมาะสมตามวัย (มถ.4.3) (สพฐ.10.5) (สมศ.9.3)
- 6) มีการนำผลการประเมินพัฒนาการ มาปรับการจัดประสบการณ์การเรียนรู้ เพื่อพัฒนาผู้เรียนให้เต็มศักยภาพ (มถ.4.3) (สพฐ.10.6) (สมศ.9.4)
- 7) มีการศึกษา / วิจัย เพื่อการพัฒนารับรู้ของผู้เรียนและนำไปใช้พัฒนาผู้เรียน (มถ.5.2) (สพฐ.10.7)

มาตรฐานที่ 3 ผู้บริหาร มีคุณธรรม จริยธรรม มีภาวะผู้นำ และมีความสามารถในการบริหารจัดการ (สพฐ.11) (สมศ.10)

ตัวบ่งชี้

- 1) มีคุณธรรม จริยธรรม และปฏิบัติตามจรรยาวิชาชีพการบริหารการศึกษา (มถ.1.2) (สพฐ.11.1) (สมศ.10.1)
- 2) มีความคิดริเริ่ม มีวิสัยทัศน์ และเป็นผู้นำทางวิชาการ (มถ.2.1) (สพฐ.11.2) (สมศ.10.2)
- 3) มีความสามารถในการบริหารงานวิชาการและการจัดการ (มถ.2.1,2.2,,2.3) (สพฐ.11.4) (สมศ.10.4)
- 4) การบริหารงานมีประสิทธิภาพ และมีประสิทธิผล ผู้เกี่ยวข้องพึงพอใจ (มถ.2.2,2.3) (สพฐ.11.4) (สมศ.10.4)

มาตรฐานที่ 4 สถานศึกษามีจำนวนผู้เรียน และอายุตามเกณฑ์ (มถ.8)

ตัวชี้วัด

- 1) มีอัตราส่วนจำนวนผู้เรียนต่อห้องเรียนตามเกณฑ์ที่กำหนด (มถ.8.1)
- 2) ผู้เรียนมีเกณฑ์อายุ ตามพระราชบัญญัติการศึกษาแห่งชาติ (มถ.8.2)

มาตรฐานที่ 5 สถานศึกษามีทรัพยากรและสภาพแวดล้อมที่เอื้อต่อการจัดการศึกษา
อย่างมีประสิทธิภาพ (มถ.5,9,10,13)

ตัวบ่งชี้

- 1) มีอาคารเรียน อาคารประกอบ ห้องเรียน ห้องพิเศษ วัสดุ ครุภัณฑ์
เพียงพอ (มถ.,10.1,10.2,13.1,13.2,13.3)
- 2) มีการระดมงบประมาณและทรัพยากร เพื่อการจัดการศึกษา
(มถ.9.1)
- 3) มีสื่อ เทคโนโลยี สารสนเทศ และนวัตกรรมที่เหมาะสมต่อการ
จัดการศึกษา (มถ.5.1,11.1)
- 4) มีสภาพแวดล้อม พื้นที่สีเขียว และแหล่งการเรียนรู้ที่เอื้อต่อการ
จัดการศึกษา (มถ.7.2) (สพฐ.16.4)

2.2.2 มาตรฐานด้านกระบวนการทางการศึกษา (จำนวน 8 มาตรฐาน 40 ตัวบ่งชี้)

มาตรฐานที่ 6 สถานศึกษามีการจัดองค์กรโครงสร้าง ระบบการบริหารและพัฒนา
องค์กรอย่างเป็นระบบครบวงจร (สพฐ.12) (มถ.6) (สมศ.11)

ตัวบ่งชี้

- 1) จัดองค์กร โครงสร้างและระบบการบริหารงานที่เหมาะสม (มถ.
6.1) (สพฐ.12.1,12.2,12.4,13.1,13.4) (สมศ.11.1)
- 2) จัดระบบข้อมูลสารสนเทศอย่างครอบคลุมและทันต่อการใช้งาน
(มถ.6.1) (สพฐ.12.2)
- 3) พัฒนาครูและบุคลากรทางการศึกษา อย่างเป็นระบบและต่อเนื่อง
(มถ.16.2) (สพฐ.12.4)

มาตรฐานที่ 7 สถานศึกษามีการบริหารและการจัดการศึกษาโดยใช้สถานศึกษา
เป็นฐาน (สพฐ.13) (สมศ.11.3)

ตัวบ่งชี้

- 1) กระจายอำนาจการบริหารและการจัดการศึกษา (สพฐ.13.1)
- 2) บริหารเชิงกลยุทธ์และใช้หลักการมีส่วนร่วม (มถ.14.4) (สพฐ.
13.2) (สมศ.11.2,11.3)
- 3) คณะกรรมการสถานศึกษาร่วมพัฒนาโรงเรียน (สพฐ.13.3)
(สมศ.11.3)

- 4) บริหารงานแบบมุ่งผลสัมฤทธิ์ของงานและเป้าหมายชัดเจน (สพฐ.13.4) (สมศ.11.3)
- 5) มีการตรวจสอบและถ่วงดุลในการบริหารการศึกษา (มถ.18.2) (สพฐ.13.5) (สมศ.11.3)

มาตรฐานที่ 8 สถานศึกษามีการจัดหลักสูตรและกระบวนการเรียนรู้ที่เน้นผู้เรียนเป็นสำคัญ (สพฐ.14) (สมศ.12,13)

ตัวบ่งชี้

- 1) หลักสูตรการศึกษาปฐมวัยเหมาะสมกับผู้เรียนและท้องถิ่น (มถ.11.1) (สพฐ.14.1,14.2) (สมศ.13.1)
- 2) มีการจัดกิจกรรมส่งเสริมคุณภาพผู้เรียนอย่างหลากหลายตามความสนใจ (มถ.15.2) (สพฐ.14.1,14.2) (สมศ.13.1)
- 3) ส่งเสริมให้ครูจัดทำแผนการจัดประสบการณ์ที่เน้นผู้เรียนเป็นสำคัญ (สพฐ.14.2) (สมศ.12.1)
- 4) ส่งเสริมพัฒนานวัตกรรมการจัดประสบการณ์เรียนรู้และ สื่อการเรียนการสอนที่เอื้อต่อการเรียนรู้ (มถ.11.2) (สพฐ.14.3) (สมศ.13.2)
- 5) มีการบันทึก มีการรายงานผลและการส่งต่อข้อมูลของผู้เรียนอย่างเป็นระบบ (สพฐ.14.5)
- 6) มีการนิเทศการเรียนการสอนและนำผลไปปรับปรุงการสอนอย่างสม่ำเสมอ (มถ.16.4) (สพฐ.14.6)
- 7) นำแหล่งการเรียนรู้และภูมิปัญญาท้องถิ่นมาใช้ในการจัดประสบการณ์ (มถ.21.4) (สพฐ.14.7)
- 8) ส่งเสริมการศึกษา / วิจัยเพื่อพัฒนาการจัดประสบการณ์ ติดตามผลและใช้ผลเพื่อพัฒนาผู้เรียนให้เต็มตามศักยภาพ

มาตรฐานที่ 9 สถานศึกษามีการจัดกิจกรรมส่งเสริมคุณภาพผู้เรียนอย่างหลากหลาย (สพฐ.15) (สมศ.12.2)

ตัวบ่งชี้

- 1) จัดและพัฒนาระบบดูแลช่วยเหลือผู้เรียนที่เข้มแข็งและทั่วถึง (สพฐ.15.1)

- 2) จัดกิจกรรมส่งเสริมพัฒนาการทางสมอง ตอบสนองความสนใจ และส่งเสริมความคิดสร้างสรรค์ของผู้เรียน (สพฐ.15.2) (สมศ.12.2) (มถ.21.2)
- 3) จัดกิจกรรมส่งเสริมและตอบสนองความสามารถพิเศษและความถนัดของผู้เรียนให้เต็มตามศักยภาพ (มถ.21.3)
- 4) จัดกิจกรรมส่งเสริมค่านิยมที่พึงงาม (สพฐ.15.3)
- 5) จัดกิจกรรมส่งเสริมความสามารถด้านดนตรี ศิลปะและการเคลื่อนไหว (สพฐ.15.4) (สมศ.12.2)
- 6) จัดกิจกรรมสืบสานและสร้างสรรค์ วัฒนธรรม ประเพณี และภูมิปัญญาไทย (สพฐ.15.5) (สมศ.12.2)
- 7) จัดกิจกรรมส่งเสริมความเป็นประชาธิปไตย (มถ.21.7) (สพฐ.15.6) (สมศ.12.2)

มาตรฐานที่ 10 สถานศึกษามีการจัดสภาพแวดล้อมและการบริการที่ส่งเสริมให้ผู้เรียนพัฒนาตามธรรมชาติเต็มศักยภาพ (สพฐ.16) (สมศ.12.3)

ตัวบ่งชี้

- 1) จัดสภาพแวดล้อมที่เอื้อต่อการเรียนรู้ มีอาคารสถานที่ที่เหมาะสม (มถ.17.4) (สพฐ.16.1) (สมศ.12.3)
- 2) มีการส่งเสริมสุขภาพอนามัยและความปลอดภัยของผู้เรียน (มถ.17.1) (สพฐ.16.2) (สมศ.12.3)
- 3) ให้บริการเทคโนโลยีสารสนเทศทุกรูปแบบที่เอื้อต่อการเรียนรู้ด้วยตนเองและการเรียนรู้แบบมีส่วนร่วม (สพฐ.14.3,16.3) (สมศ.13.2)
- 4) จัดห้องเรียน ห้องพิเศษ พื้นที่สีเขียว สนามเด็กเล่น และสิ่งอำนวยความสะดวกเพียงพอให้อยู่ในสภาพใช้งานได้ดี (สพฐ.16.4) (สมศ.12.3)
- 5) จัดและใช้แหล่งเรียนรู้ทั้งในและนอกสถานที่ (สพฐ.16.5) (สมศ.12.3)

มาตรฐานที่ 11 สถานศึกษามีการสนับสนุนและใช้แหล่งการเรียนรู้และภูมิปัญญาท้องถิ่น (สพฐ.17) (สมศ.13.2)

ตัวบ่งชี้

- 1) เชื่อมโยง แลกเปลี่ยนข้อมูลกับแหล่งเรียนรู้ และภูมิปัญญาท้องถิ่น ในการจัดกิจกรรม (มถ.15.2) (สพฐ.17.1) (สมศ.13.2)
- 2) สนับสนุนให้แหล่งการเรียนรู้ ภูมิปัญญาท้องถิ่น และชุมชน เข้ามามีส่วนร่วมในการจัดทำหลักสูตรระดับการศึกษา (สพฐ.14.2,14.7,18.2) (สมศ.13.1,14.2)

มาตรฐานที่ 12 สถานศึกษามีการร่วมมือกันระหว่างบ้าน องค์กรศาสนา สถาบันทางวิชาการ องค์กรภาครัฐและเอกชน เพื่อพัฒนาวิธีการเรียนรู้ในชุมชน (สพฐ.18) (สมศ.14)

ตัวบ่งชี้

- 1) เป็นแหล่งวิทยากรในการให้ความรู้และบริการชุมชน (สพฐ.18.1) (สมศ.14.1, 14.2)
- 2) มีการจัดกิจกรรมแลกเปลี่ยนเรียนรู้ร่วมกัน (สพฐ.18.2) (สมศ.14.2)

มาตรฐานที่ 13 สถานศึกษามีการจัดระบบประกันคุณภาพ ภายในสถานศึกษา เป็นส่วนหนึ่งของการบริหารการศึกษา (สพฐ.12.3) (สมศ.11.4)

ตัวบ่งชี้

- 1) จัดระบบบริหารและสารสนเทศ (มถ.14.1) (สพฐ.12.2) (สมศ.11.4)
- 2) พัฒนามาตรฐานการศึกษา (มถ.11.2) (สพฐ.12.2,) (สมศ.11.4)
- 3) จัดทำแผนพัฒนาคุณภาพการศึกษา (มถ.11.3) (สพฐ.12.2,12.3) (สมศ.11.4)
- 4) ดำเนินงานตามแผนพัฒนาคุณภาพการศึกษา (มถ.11.4) (สพฐ.12.2,12.3) (สมศ.11.4)
- 5) ตรวจสอบและทบทวนคุณภาพการศึกษา (มถ.11.5) (สพฐ.12.3) (สมศ.11.4)
- 6) ประเมินคุณภาพการศึกษา (มถ.11.6) (สพฐ.12.3) (สมศ.11.4)

- 7) จัดทำรายงานคุณภาพการศึกษาประจำปี (มถ.11.7) (สพฐ.12.3)
(สมศ.11.4)
- 8) ผดุงระบบประกันคุณภาพการศึกษา (มถ.11.8) (สพฐ.12.3)
(สมศ.11.4)

2.2.3 มาตรฐานด้านการผลิต (ผู้เรียน) (จำนวน 11 มาตรฐาน 40 ตัวบ่งชี้)

มาตรฐานที่ 14 ผู้เรียนมีคุณธรรม จริยธรรมและค่านิยมที่พึงประสงค์ (สพฐ.1)

(สมศ.1)

ตัวบ่งชี้

- 1) มีวินัย มีความรับผิดชอบ และปฏิบัติตามข้อตกลงเบื้องต้น
(สพฐ.1.1) (สมศ.1.1)
- 2) มีความซื่อสัตย์สุจริต (สพฐ.1.2) (สมศ.1.2)
- 3) มีความกตัญญูกตเวที (สพฐ.1.3) (สมศ.1.3)
- 4) มีเมตตา กรุณา เอื้อเฟื้อเผื่อแผ่เสียสละ มีความรู้สึกที่ดีต่อตนเอง
และผู้อื่น (สพฐ.1.4) (สมศ.1.4)
- 5) ประหยัดใช้สิ่งของส่วนตนและส่วนรวมอย่างคุ้มค่า (สพฐ.1.5)
(สมศ.1.5)
- 6) มีมารยาท ปฏิบัติตามวัฒนธรรม (สพฐ.1.6) (สมศ.1.6)

มาตรฐานที่ 15 ผู้เรียนมีจิตสำนึก ในการอนุรักษ์และพัฒนาสิ่งแวดล้อม (สพฐ.2)

(สมศ.1.5)

ตัวบ่งชี้

- 1) รู้คุณค่าของสิ่งแวดล้อมและผลกระทบที่เกิดจากการเปลี่ยนแปลง
สิ่งแวดล้อม (สพฐ.1.5, 2.1) (สมศ.1.5)
- 2) เข้าร่วมหรือมีส่วนร่วมกิจกรรม / โครงการอนุรักษ์และพัฒนา
สิ่งแวดล้อม (สพฐ.1.5, 2.2) (สมศ.1.5)

**มาตรฐานที่ 16 ผู้เรียนมีทักษะในการทำงาน รักการทำงาน สามารถทำงานร่วมกับ
ผู้อื่นได้ และมีเจตคติที่ดีต่ออาชีพสุจริต (สพฐ.3) (สมศ.7)**

ตัวบ่งชี้

- 1) สนใจและกระตือรือร้นในการทำงาน (มถ.12.1,12.2,31.1) (สพฐ.
3.1) (สมศ.7)

- 2) ทำงานจนสำเร็จและภูมิใจในผลงาน (มถ.31.2) (สพฐ.3.2) (สมศ.7.1)
- 3) เล่นและทำกิจกรรมร่วมกับผู้อื่นได้ (มถ.12.3) (สพฐ.3.3) (สมศ.7.1)
- 4) มีเจตคติที่ดีต่ออาชีพที่สุจริต (มถ.12.4) (สพฐ.3.4)

มาตรฐานที่ 17 ผู้เรียนมีความสามารถในการคิดวิเคราะห์ คิดสังเคราะห์ มีวิจารณญาณ มีความคิดสร้างสรรค์ คิดไตร่ตรอง และมีวิสัยทัศน์ (สพฐ.4) (สมศ.4)
ตัวบ่งชี้

- 1) สามารถสรุปความเกี่ยวเนื่องกับสิ่งต่างๆ ที่เกิดขึ้นจากการเรียนรู้ (สพฐ.4.1) (สมศ.4.1)
- 2) แก้ไขปัญหาได้เหมาะสมกับวัย (สพฐ.4.2) (สมศ.4.2)
- 3) มีจินตนาการ และมีความคิดริเริ่มสร้างสรรค์ (สพฐ.4.3) (สมศ.4.3)

มาตรฐานที่ 18 ผู้เรียนมีความรู้และทักษะที่จำเป็นตามหลักสูตร (สพฐ.5) (สมศ.5)
ตัวบ่งชี้

- 1) มีทักษะในการใช้กล้ามเนื้อใหญ่ และกล้ามเนื้อเล็ก (สพฐ.5.1) (สมศ.5.1)
- 2) มีทักษะในการใช้ประสาทสัมผัสทั้ง 5 (สพฐ.5.2) (สมศ.5.2)
- 3) มีทักษะในการสื่อสารที่เหมาะสมกับวัย (สพฐ.5.3) (สมศ.5.3)
- 4) มีทักษะในการสังเกตและการสำรวจ (สพฐ.5.4) (สมศ.5.4)
- 5) มีทักษะในเรื่องมิติสัมพันธ์และการกะประมาณ สามารถเชื่อมโยงความรู้และทักษะต่างๆ (สพฐ.5.5,5.6,5.7) (สมศ.5.5)
- 6) มีความรู้ในเรื่องตนเอง บุคคลที่เกี่ยวข้อง ธรรมชาติและสิ่งต่างๆ รอบตัว (สพฐ.5.5) (สมศ.5.6)

มาตรฐานที่ 19 ผู้เรียนมีทักษะในการแสวงหาความรู้ด้วยตนเอง รักการเรียนรู้ และพัฒนาตนเองอย่างต่อเนื่อง (สพฐ.6) (สมศ.6)
ตัวบ่งชี้

- 1) มีความสนใจใฝ่รู้ รักการอ่าน และรู้จักตั้งคำถาม (มถ.11.4) (สพฐ.6.1) (สมศ.6.1)
- 2) ผู้เรียนมีความกระตือรือร้นในการเรียนรู้สิ่งต่างๆ รอบตัว และสนุกกับการเรียนรู้ (มถ.11.1) (สพฐ.6.2) (สมศ.6.2)

มาตรฐานที่ 20 ผู้เรียนมีสุขนิสัย สุขภาพกาย และสุขภาพจิตที่ดี (สพฐ.7) (สมศ.2)
ตัวบ่งชี้

- 1) มีสุขนิสัยในการดูแลสุขภาพและป้องกันตนเองไม่ให้เกิดอุบัติเหตุ (มถ.9.1) (สพฐ.7.1) (สมศ.2.2)
- 2) มีน้ำหนัก ส่วนสูง และมีสมรรถภาพทางกายตามเกณฑ์ (เดิม มถ. 32.1-2) (สพฐ.7.2) (สมศ.2.1)
- 3) รู้จักสิ่งเสพติดให้โทษและสิ่งมีนเมา (มถ.9.3) (สพฐ.7.3)
- 4) มีความมั่นใจ กล้าแสดงออกอย่างเหมาะสม (มถ.9.2) (สพฐ.7.4) (สมศ.2.3)
- 5) ร่าเริงแจ่มใส มีมนุษยสัมพันธ์ที่ดีต่อเพื่อน ครู ผู้อื่นและชอบมาโรงเรียน (สพฐ.7.5) (สมศ.2.4)

มาตรฐานที่ 21 ผู้เรียนมีสุนทรียภาพและลักษณะนิสัยด้านศิลปะ ดนตรี และการเคลื่อนไหว (สพฐ.8) (สมศ.3)

ตัวบ่งชี้

- 1) สนใจและร่วมกิจกรรมด้านศิลปะ (สพฐ.8.1) (สมศ.3.1)
- 2) สนใจและร่วมกิจกรรมด้านดนตรีและการเคลื่อนไหว (สพฐ.8.2) (สมศ.3.2)
- 3) สนใจและร่วมกิจกรรมการออกกำลังกาย (สพฐ.8.3) (สมศ.3.3)

มาตรฐานที่ 22 ผู้เรียนเป็นสมาชิกที่ดีของครอบครัว ชุมชน สังคม และปฏิบัติตนตามระบอบประชาธิปไตยอันมีพระมหากษัตริย์ทรงเป็นประมุข (มถ.14)

ตัวบ่งชี้

- 1) เคารพและเทิดทูนสถาบันชาติ ศาสนา พระมหากษัตริย์ (มถ.14.1)
- 2) เคารพในสิทธิ เสรีภาพของผู้อื่น รักษาสิทธิ เสรีภาพของตนเอง และมีความเป็นประชาธิปไตย (มถ.14.2ปรับปรุงเพิ่มเติม)
- 3) เคารพและปฏิบัติตามคำสั่งสอน คำแนะนำของพ่อ แม่ ครู ญาติ และผู้ใหญ่ (มถ.14.4)
- 4) รู้จักท้องถิ่น และรักท้องถิ่น (มถ.14.5)

มาตรฐานที่ 23 ผู้บริหารสถานศึกษา ครู และผู้เรียนมีคุณภาพเป็นที่ยอมรับของผู้ปกครองและชุมชน (มถ.15)

ตัวบ่งชี้

- 1) ผู้ปกครองและชุมชนมีความพึงพอใจคุณภาพของผู้เรียน (มถ.35.1,35.2 ปรับปรุงเพิ่มเติม)
- 2) ผู้ปกครองและชุมชนมีความพึงพอใจในความประพฤติ การปฏิบัติตนตามมาตรฐาน และจรรยาบรรณของวิชาชีพของผู้บริหารสถานศึกษา และครู (มถ.36.1ปรับปรุงเพิ่มเติม)
- 3) ผู้ปกครองและชุมชนมีความพึงพอใจ ผู้บริหารสถานศึกษาและครู ในการให้คำปรึกษา แนะนำ ตลอดจน การช่วยเหลือด้านอื่นๆ แก่ชุมชนและส่วนรวม (มถ.37,38 ปรับปรุงเพิ่มเติม)

มาตรฐานที่ 24 สถานศึกษามีมาตรฐานเป็นที่พึงพอใจ และยอมรับโดยผู้ปกครองและชุมชนให้การสนับสนุนและมีส่วนร่วมในการพัฒนาการศึกษา (มถ.37,38 ปรับปรุงเพิ่มเติม) (สมศ.14)

ตัวบ่งชี้

- 1) ผู้ปกครองและชุมชนมีความพึงพอใจในความสะอาด ความเป็นระเบียบเรียบร้อยและการให้บริการด้านสถานที่ วัสดุ อุปกรณ์ วิชาการและอื่นๆ ของสถานศึกษาแก่ชุมชน (มถ.37.1,37.2)
- 2) ผู้ปกครองและชุมชนเข้าร่วมเป็นคณะกรรมการสถานศึกษา และให้การสนับสนุน ทรัพยากรปัจจัยต่างๆ ในการจัดและพัฒนาศึกษา (มถ.38.1-2 ปรับปรุงเพิ่มเติม)

หมายเหตุ

สมศ. หมายถึง มาตรฐานสำนักงานรับรองมาตรฐานและประเมินคุณภาพการศึกษา

สพฐ. หมายถึง มาตรฐานสำนักงานคณะกรรมการการศึกษาขั้นพื้นฐาน

มถ. หมายถึง มาตรฐานการศึกษาท้องถิ่น (เดิม)

บทที่ 3

แนวคิดการประเมินคุณภาพภายในสถานศึกษา

สังกัดองค์กรปกครองส่วนท้องถิ่น

3.1 ความเป็นมาของการประเมินคุณภาพการศึกษาภายในสถานศึกษาโรงเรียนสังกัดองค์กรปกครองส่วนท้องถิ่น

การประเมินคุณภาพการศึกษาโรงเรียนในสังกัดองค์กรปกครองส่วนท้องถิ่น นับเป็นมาตรการในการตรวจสอบคุณภาพตามมาตรฐานการศึกษา ตามที่พระราชบัญญัติการศึกษาแห่งชาติ พ.ศ. 2542 กำหนดรวมทั้งการตรวจสอบผลการจัดการศึกษาว่าบรรลุผลในการจัดการเรียนการสอนตามหลักสูตรการศึกษาขั้นพื้นฐาน พุทธศักราช 2544 หรือไม่ ซึ่งกรมส่งเสริมการปกครองท้องถิ่น ในฐานะผู้ควบคุมกำกับดูแล ประสานงานการจัดการศึกษาของโรงเรียนในสังกัดองค์กรปกครองส่วนท้องถิ่น ได้กำหนดนโยบายการประเมินคุณภาพการศึกษาของโรงเรียนในสังกัดองค์กรปกครองส่วนท้องถิ่น ให้ดำเนินการประเมินตนเองมาตั้งแต่ปีการศึกษา 2528 โดยจัดทำเครื่องมือประเมินคุณภาพการศึกษาขึ้นใช้จากการร่วมมือทางวิชาการของคณะครุศาสตร์ จุฬาลงกรณ์มหาวิทยาลัย โดยให้สถานศึกษาใช้เครื่องมือประเมินเชิงระบบในการประเมินตนเองอย่างต่อเนื่องมาทุกปีการศึกษา และมีการปรับปรุงเครื่องมือเพื่อความเหมาะสมและความสอดคล้องกับมาตรฐานการศึกษาทั้งระดับท้องถิ่น และระดับชาติ

การปรับปรุงเครื่องมือการประเมินคุณภาพการศึกษาในครั้งนี้ เป็นนโยบายของกรมส่งเสริมการปกครองท้องถิ่น ในการพัฒนาเครื่องมือประเมินคุณภาพการศึกษา เพื่อรองรับระบบการประกันคุณภาพการศึกษา จึงมีการจัดระดมสรรพกำลังเพื่อหาแนวทางอย่างหลากหลาย ทั้งในแง่การแก้ปัญหาที่มีมาในอดีตและการสร้างวิสัยทัศน์ในกระบวนการประเมินให้สอดคล้องกับกระบวนการเปลี่ยนแปลงของสังคมโลก “ยุคโลกาภิวัตน์” ต่อไป

3.2 หลักการประเมินคุณภาพการศึกษาภายในสถานศึกษา

1) เพื่อให้เป็นไปตามพระราชบัญญัติการศึกษาแห่งชาติ พ.ศ. 2542 และหลักสูตรการศึกษาขั้นพื้นฐาน พุทธศักราช 2544 รวมทั้งวิสัยทัศน์การจัดการศึกษาแห่งชาติ และมาตรฐานการศึกษาของสถานศึกษาในสังกัดองค์กรปกครองส่วนท้องถิ่น กรมส่งเสริมการปกครองท้องถิ่น กระทรวงมหาดไทย

2) ให้สถานศึกษายึดแนวนโยบายการพัฒนาการศึกษาชาติ สอดคล้องกับนโยบายของหน่วยงานที่เกี่ยวข้องและสนองนโยบายหน่วยงานต้นสังกัดองค์กรปกครองส่วนท้องถิ่นดูแลสถานศึกษานั้นๆ โดยการพัฒนาคุณภาพงานวิชาการให้มีมาตรฐานสูงขึ้น เป็นที่ยอมรับของประชาชน ชุมชน และท้องถิ่น การติดตามผลการประเมินเพื่อดำเนินงานการประเมินคุณภาพการศึกษาเป็นไปอย่างมีระบบ และป้องกันปัญหาที่อาจจะเกิดขึ้น จึงมีมาตรฐานการกำหนดช่วงเวลาในการประเมินแต่ละเรื่องโดยมีปฏิทินการปฏิบัติงาน ตารางการประเมินอย่างชัดเจน รวมทั้งให้กรรมการผู้ประเมินมีหลักฐานการดำเนินการ ในฐานะผู้รับผิดชอบทุกระดับ

3.3 วัตถุประสงค์ของการประเมินคุณภาพการศึกษาภายในสถานศึกษา

1) เพื่อศึกษาความสามารถทางการเรียนทั้งในระดับห้องเรียน ชั้นเรียนในสถานศึกษาสังกัดองค์กรปกครองส่วนท้องถิ่น ระดับกลุ่มการศึกษาท้องถิ่นและระดับประเทศในภาพรวมของการจัดการศึกษาท้องถิ่น ตามมาตรฐานการศึกษาด้านปัจจัย ด้านกระบวนการ และด้านการผลิตขององค์กรปกครองส่วนท้องถิ่น

2) เพื่อให้บุคลากรที่เกี่ยวข้องกับการจัดการศึกษาขององค์กรปกครองส่วนท้องถิ่นทุกระดับ นำข้อมูลที่ได้จากการประเมินไปเป็นแนวทางในการเร่งรัดพัฒนาคุณภาพการศึกษาให้สูงขึ้น

3) เพื่อให้กรมส่งเสริมการปกครองท้องถิ่น และองค์กรปกครองส่วนท้องถิ่นต้นสังกัดสถานศึกษานั้นๆ ได้ทราบข้อมูลการจัดการศึกษา และสามารถสนับสนุนพัฒนาทั้งทางด้านวิชาการ บุคลากร งบประมาณ วัสดุ อุปกรณ์ ให้สอดคล้องกับสภาพปัญหา

4) เพื่อยกระดับคุณภาพการจัดการศึกษาของท้องถิ่น ให้สอดคล้องกับแผนพัฒนาการศึกษาแห่งชาติ

5) เพื่อให้สถานศึกษาจัดการศึกษาอย่างมีคุณภาพตามมาตรฐานการศึกษา เพื่อเตรียมเข้าสู่ระบบการประกันคุณภาพการศึกษาและการประเมินคุณภาพจากภายนอก

3.4 ยุทธศาสตร์การดำเนินงานการประเมินคุณภาพการศึกษาภายในสถานศึกษา

1) เพื่อให้การดำเนินงานการประเมินคุณภาพการศึกษาภายในสถานศึกษา ของสถานศึกษาในสังกัดองค์กรปกครองส่วนท้องถิ่น บรรลุวัตถุประสงค์ของการจัดการศึกษา จึงกำหนดการดำเนินงานดังนี้

(1) ชี้แจงทำความเข้าใจเครื่องมือและการใช้โดยจัดให้มีคู่มือชี้แจงรายละเอียดเพื่อบุคลากรผู้เกี่ยวข้องทราบบทบาทหน้าที่ในการประเมินภายใต้ปรัชญา “ประเมินเพื่อพัฒนาและยกระดับคุณภาพการศึกษา ไปสู่ระบบการประกันคุณภาพการศึกษา”

(2) องค์กรปกครองส่วนท้องถิ่น ถือเป็นภาระหน้าที่ที่สำคัญในการสนองนโยบายของกรมส่งเสริมการปกครองท้องถิ่น ดำเนินการประเมินคุณภาพการศึกษาของสถานศึกษาในสังกัด โดยให้ความร่วมมือสนับสนุนการดำเนินการเรื่องงบประมาณ วัสดุ อุปกรณ์ บุคลากร และอื่นๆ

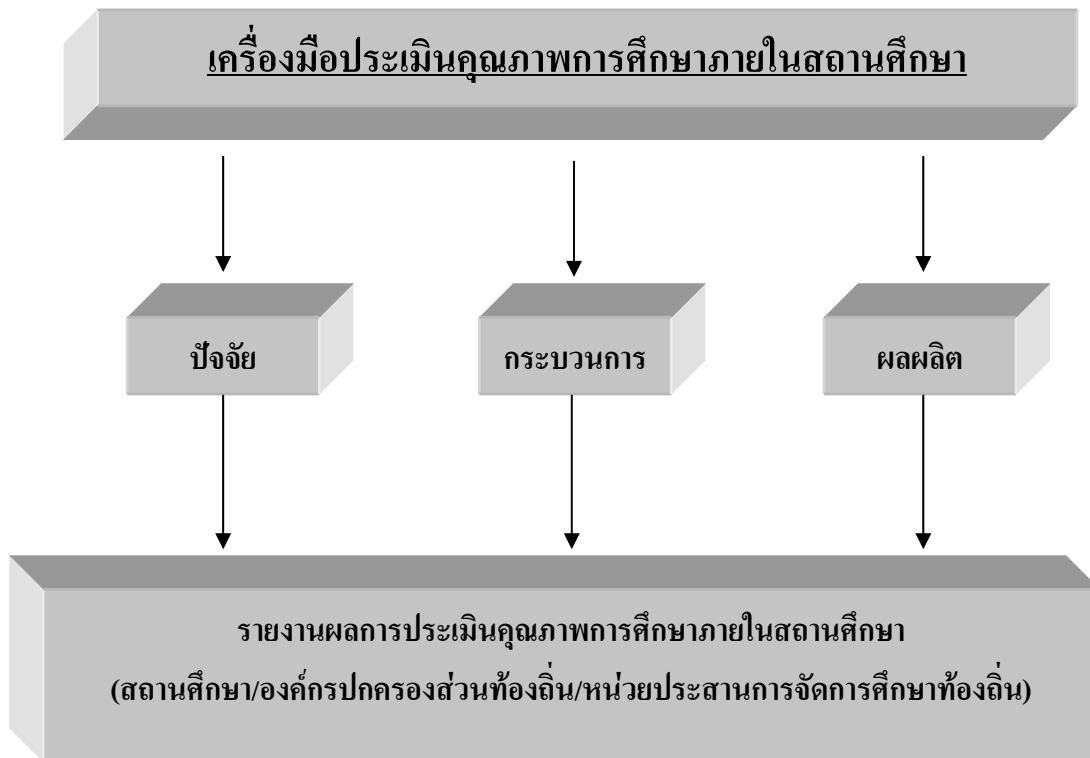
(3) บุคลากรในสำนักงานการศึกษา/กองการศึกษา และสถานศึกษา ถือเป็นตัวจักรและกลไกที่สำคัญในฐานะผู้ปฏิบัติและเป็นผู้ประสานงาน จึงต้องมีความตระหนักในความเป็นเจ้าของร่วมกัน โดยปฏิบัติหน้าที่ในส่วนที่รับผิดชอบ รวมทั้งปฏิบัติหน้าที่ในฐานะคณะกรรมการประเมินการวิเคราะห์ผลการประเมินและการนำผลการประเมินไปพัฒนาคุณภาพการศึกษาให้เป็นไปตามมาตรฐานการศึกษา

(4) หน่วยประสานการจัดการศึกษาท้องถิ่น (กรมส่งเสริมการปกครองท้องถิ่น) ดำเนินการสรุปและวิเคราะห์ผลการประเมินคุณภาพการศึกษาในระดับประเทศ ตามปฏิทินการปฏิบัติงานที่กำหนดโดยคณะกรรมการส่งเสริมสนับสนุนงานวิชาการ กรมส่งเสริมการปกครองท้องถิ่น คณะทำงานเขตการศึกษาสรุปและวิเคราะห์ผลการประเมินคุณภาพการศึกษาในระดับเขตการศึกษา รวมทั้งรายงานผลตามภาระหน้าที่ เพื่อแสดงความก้าวหน้าในการพัฒนาการศึกษาตลอดจนข้อบกพร่องเพื่อปรับปรุงในภาพรวมของแต่ละระดับต่อไป

3.5 โครงสร้างการประเมินคุณภาพการศึกษาภายในสถานศึกษา

การประเมินคุณภาพการศึกษาภายในสถานศึกษา โรงเรียนในสังกัดองค์กรปกครองส่วนท้องถิ่น ได้ดำเนินการจัดการศึกษาอย่างเป็นระบบ โดยมีความสอดคล้องกันตั้งแต่ทรัพยากรที่ใช้ในการจัดการศึกษา การนำทรัพยากรทางการศึกษามาดำเนินการบริหารจัดการให้เกิดผลผลิตทางการศึกษา คุณลักษณะที่สมบูรณ์และชุมชนมีความพึงพอใจในการจัดการศึกษา จึงกำหนดโครงสร้างการประเมินคุณภาพการศึกษาของโรงเรียนในสังกัดองค์กรปกครองส่วนท้องถิ่น ตามแนวคิดการประเมินเชิงระบบที่กำหนดให้มีการประเมินตั้งแต่ทรัพยากรที่ใช้การนำทรัพยากรไปบริหารจัดการจนเกิดเป็นผลที่ได้รับจากการจัดการศึกษา โดยมีโครงสร้างการประเมินภายในสถานศึกษาสังกัดองค์กรปกครองส่วนท้องถิ่น ดังแผนภูมิ 3.1

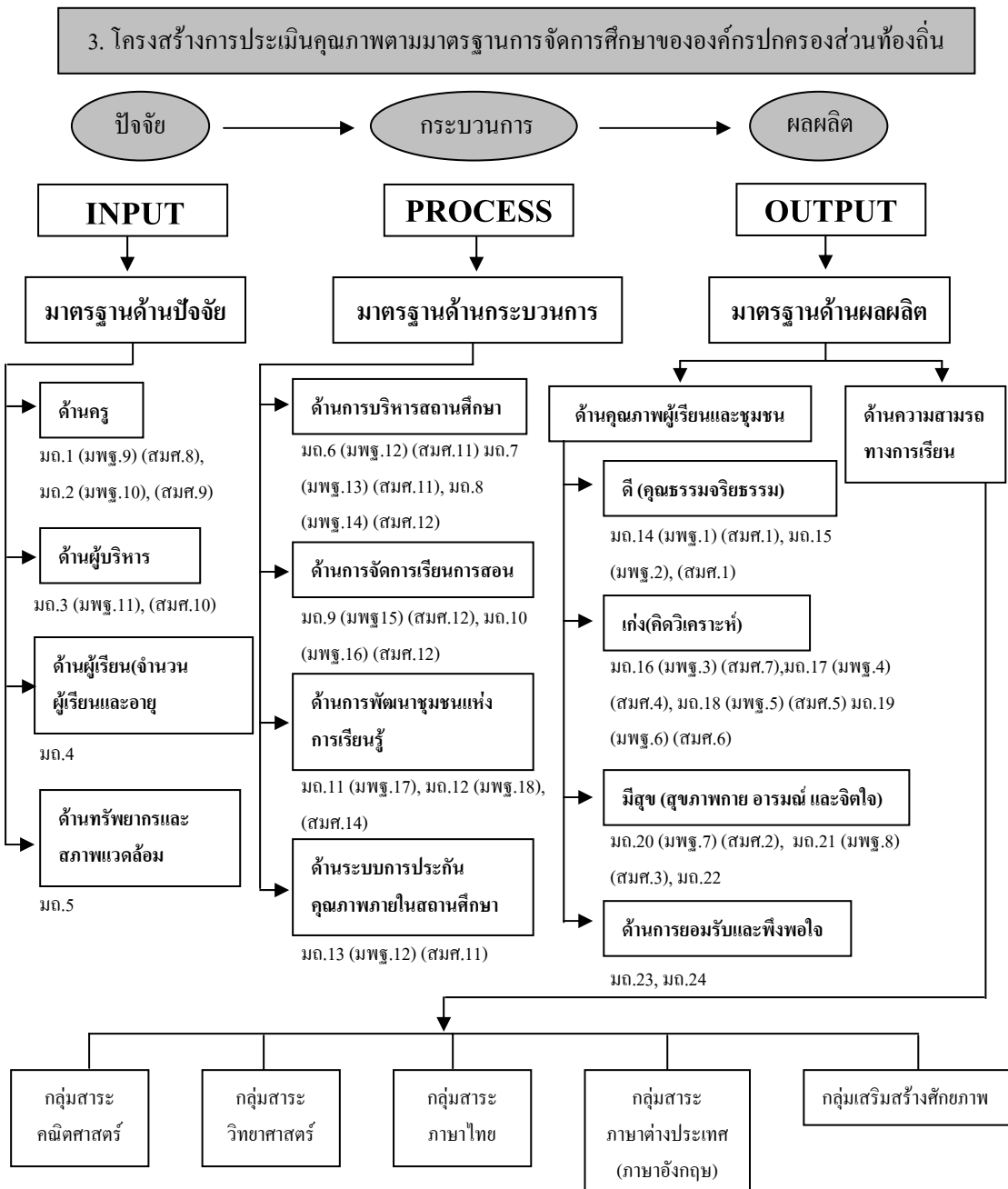
แผนภูมิ 3.1
แนวทางประเมินคุณภาพการจัดการศึกษาอย่างเป็นระบบ



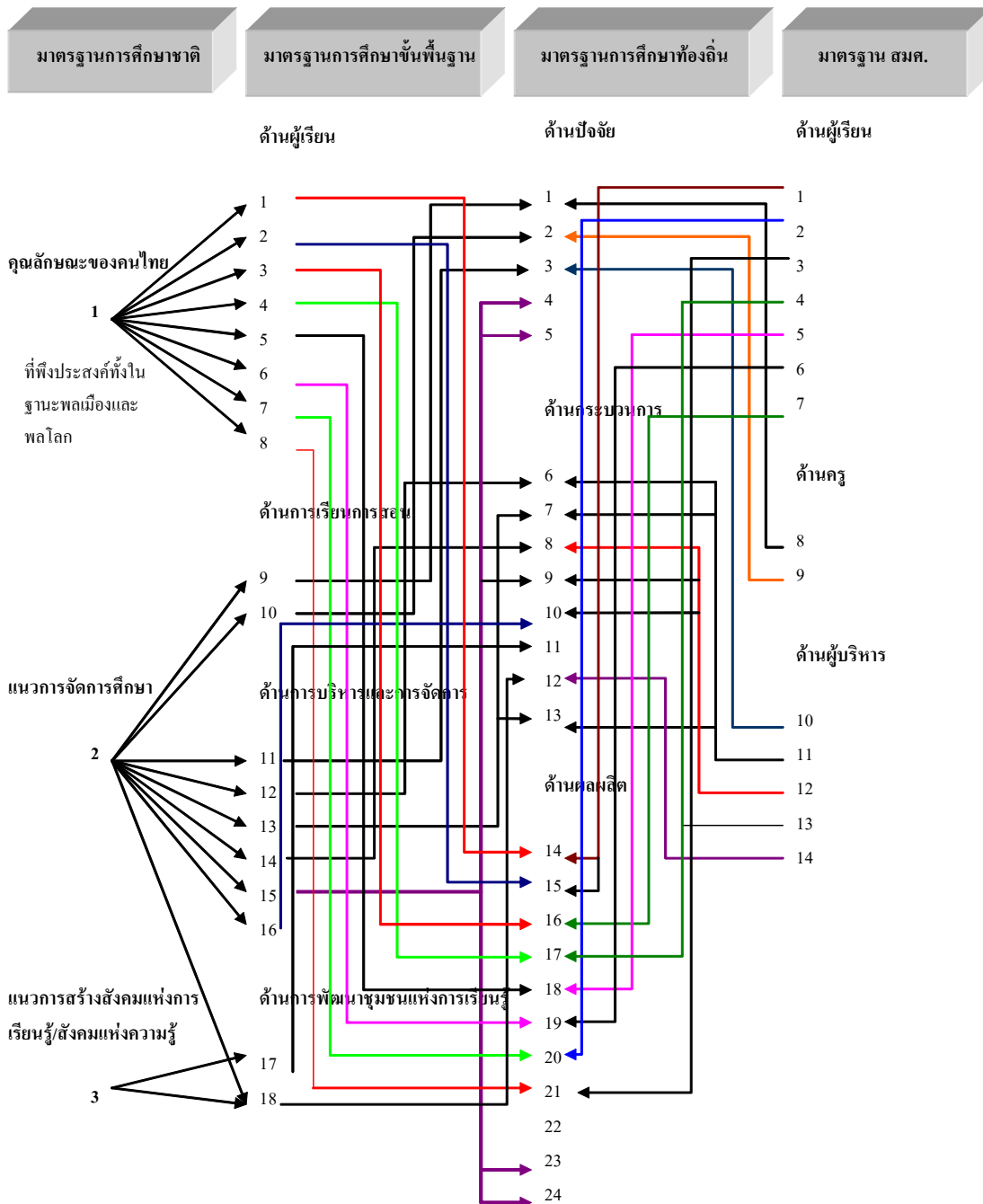
จากพื้นฐานความคิดดังกล่าว การประเมินคุณภาพการศึกษาของโรงเรียนในสังกัดองค์กรปกครองส่วนท้องถิ่น จึงจัดโครงสร้างการประเมินคุณภาพการศึกษาภายในสถานศึกษาดังแผนภูมิ 3.2 ต่อไป

แผนภูมิ 3.2

โครงสร้างการประเมินคุณภาพการศึกษาภายในสถานศึกษา



ความสัมพันธ์โครงสร้างมาตรฐานการศึกษาชาติ:มาตรฐานการศึกษาขั้นพื้นฐาน:มาตรฐานการศึกษาท้องถิ่น : สมศ.



บทที่ 4

การประเมินเพื่อการประกันคุณภาพการศึกษาภายในสถานศึกษา

4.1 กรอบความคิดของการประเมินเพื่อการรับประกันคุณภาพการศึกษา

สืบเนื่องจากพระราชบัญญัติการศึกษาแห่งชาติ พ.ศ. 2542 กำหนดเกี่ยวกับมาตรฐานและการประกันคุณภาพการศึกษาไว้ ประกอบด้วย

มาตรา 47

ให้มีระบบการประกันคุณภาพการศึกษาเพื่อพัฒนาคุณภาพ
และมาตรฐานการศึกษาทุกระดับ ประกอบด้วย

ระบบการประกันคุณภาพภายใน
ระบบการประกันคุณภาพภายนอก

มาตรา 48

ให้หน่วยงานต้นสังกัด และสถานศึกษาจัดให้มี
ระบบการประกันคุณภาพภายในสถานศึกษา

ให้ถือว่าการประกันคุณภาพภายในสถานศึกษาเป็นส่วนหนึ่งของ
กระบวนการบริหารการศึกษาที่ต้องดำเนินการอย่างต่อเนื่อง

มีการจัดทำรายงานประจำปีเสนอต่อหน่วยงานต้นสังกัด
หน่วยงานที่เกี่ยวข้องและเปิดเผยต่อสาธารณชน

นำไปสู่การพัฒนาคุณภาพและมาตรฐานการศึกษาและเพื่อ
รองรับการประกันคุณภาพภายนอก

มาตรา 49

ให้มีสำนักงานรับรองมาตรฐานและประเมินคุณภาพการศึกษา

ทำการประเมินผลการจัดการศึกษาเพื่อตรวจสอบคุณภาพของสถานศึกษา

ให้มีการประเมินคุณภาพภายนอกของสถานศึกษาทุกแห่งอย่างน้อยหนึ่งครั้งในทุกห้าปี

มาตรา 50

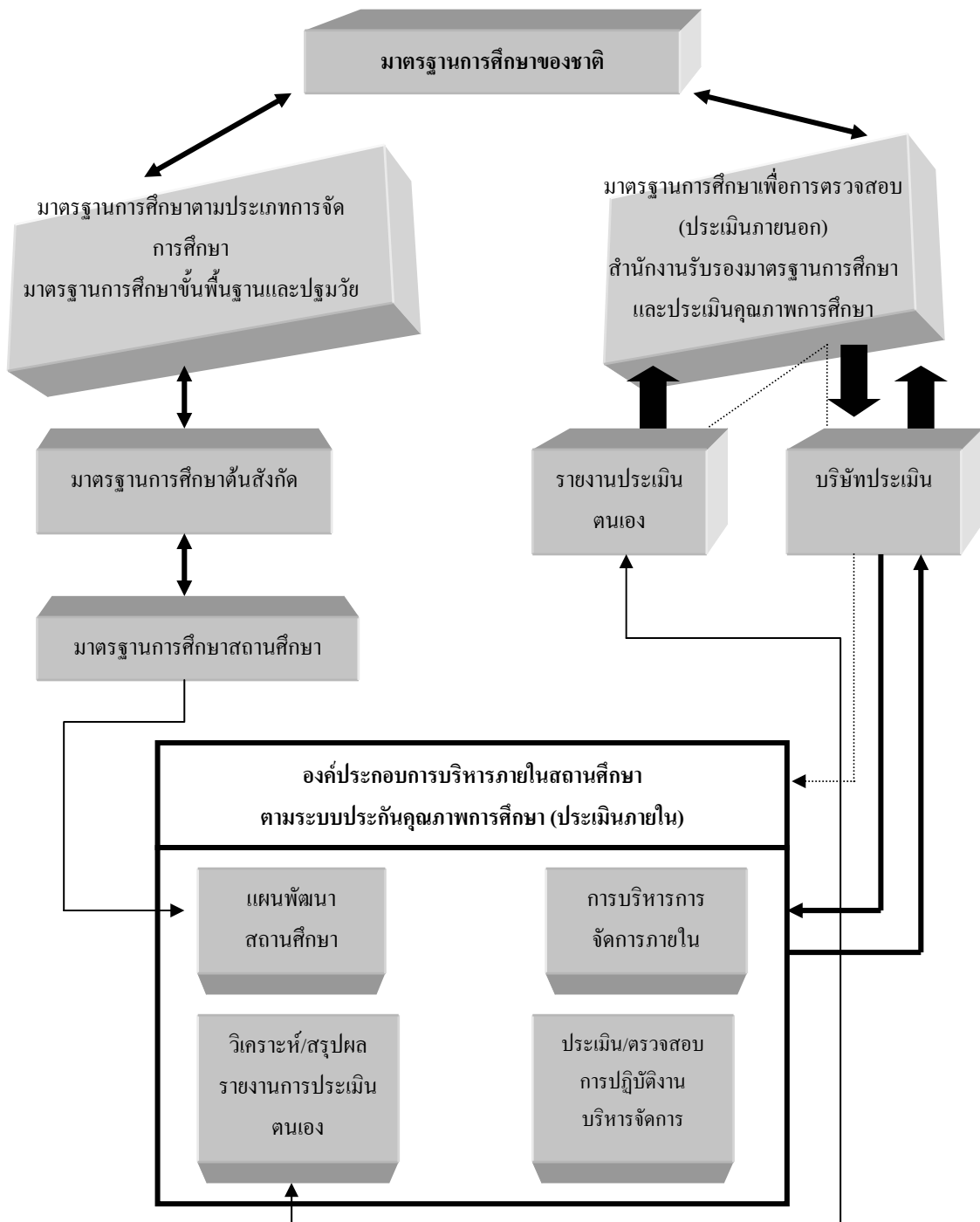
ให้สถานศึกษาให้ความร่วมมือในการจัดเตรียมเอกสารหลักฐานต่าง ๆ ที่มีข้อมูลเกี่ยวกับสถานศึกษา

มาตรา 51

กรณีผลการประเมินภายนอกของสถานศึกษาได้ไม่ได้ตามมาตรฐานที่กำหนด ให้หน่วยงานต้นสังกัดให้สถานศึกษาปรับปรุงแก้ไขภายในระยะเวลาที่กำหนด

ทั้งนี้องค์ประกอบและความเชื่อมโยงของการประเมินคุณภาพการศึกษา เพื่อการประกันคุณภาพมาตรฐานการศึกษา แบ่งออกเป็น การประเมินเพื่อการประกันภายใน และการประเมินภายนอก เพื่อการรับรองมาตรฐาน สามารถนำเสนอแสดงความสัมพันธ์เกี่ยวข้องดังกล่าวดังแผนภูมิ 4.1 ต่อไปนี้

แผนภูมิ 4.1 แสดงความเชื่อมโยงของระบบประกันคุณภาพการศึกษา



4.2 การประเมินผลการศึกษาภายในสถานศึกษา

ในการประเมินผลคุณภาพการศึกษาภายในสถานศึกษา มีประเด็นที่ต้องคำนึงถึงในประเด็นต่างๆ ประกอบด้วย

- 1) การประเมินถือเป็นส่วนหนึ่งของการบริหารการศึกษาเพื่อจะได้รับทราบถึงขีดความสามารถในการตอบสนองความต้องการของผู้เรียน หรือผู้เกี่ยวข้อง
- 2) เพื่อค้นพบปัญหาแต่เนิ่นๆ จะได้แก้ไขทัน
- 3) เน้นปรัชญาการป้องกัน
- 4) เป็นการประเมินโดยผู้บริหาร บุคคล และผู้เกี่ยวข้องกับสถานศึกษาเอง
- 5) สอดคล้องกับการประเมินภายนอก

เน้นการพัฒนาอย่างต่อเนื่อง (Continuous Improvement) โดยทุกคนมีส่วนร่วม



คำสั่งกรมส่งเสริมการปกครองส่วนท้องถิ่น

ที่ 419 / 2548

เรื่อง แต่งตั้งคณะกรรมการพิจารณาโครงสร้างและการทำงานเครื่องมือประเมินคุณภาพการศึกษาภายในสถานศึกษา สังกัดองค์กรปกครองส่วนท้องถิ่น ตามระบบการประกันคุณภาพการศึกษา

.....

ด้วย คณะรัฐมนตรี มีมติเห็นชอบมาตรฐานการศึกษาของชาติตามข้อเสนอของสถานศึกษา เมื่อวันที่ 26 ตุลาคม 2546 โดยกำหนดให้หน่วยงานด้านการศึกษาทุกระดับนำไปเป็นแนวทางปฏิบัติในการจัดการศึกษาด้านต่างๆ ให้สอดคล้องกับมาตรฐานการศึกษาของชาติ ดังกล่าว

กรมส่งเสริมการปกครองส่วนท้องถิ่น จึงเห็นควรให้มีการพิจารณาโครงสร้างและการทำงานเครื่องมือประเมินคุณภาพการศึกษาภายในสถานศึกษา สังกัดองค์กรปกครองส่วนท้องถิ่น ตามระบบการประกันคุณภาพการศึกษา โดยดำเนินการกำหนดมาตรฐานการจัดการศึกษาด้านต่างๆ พร้อมจัดทำเครื่องมือประเมินคุณภาพการศึกษาภายในสถานศึกษา ขององค์กรปกครองส่วนท้องถิ่น ให้สอดคล้องกับมาตรฐานการศึกษาของชาติ โดยตั้งคณะกรรมการเพื่อพิจารณาการดำเนินการ ดังต่อไปนี้

1. คณะกรรมการพิจารณาโครงสร้างมาตรฐานการจัดการศึกษาและระบบการประกันคุณภาพภายในสถานศึกษา สังกัดองค์กรปกครองส่วนท้องถิ่น ประกอบด้วย

- | | | |
|--------------------------|---|-------------------|
| 1. ร.ศ. ดร. บุญมี เณรยอด | คณะครุศาสตร์ จุฬาลงกรณ์มหาวิทยาลัย | ที่ปรึกษา |
| 2. นายศรีพงษ์ บุตรงามดี | ผู้อำนวยการสำนักประสานงาน
และพัฒนาการจัดการศึกษาท้องถิ่น | ที่ปรึกษา |
| 3. นายโชคชัย คำแหง | ผู้อำนวยการส่วนวิชาการ
และมาตรฐานการศึกษาท้องถิ่น | หัวหน้าคณะกรรมการ |
| 4. นายกมล ตราชู | ศึกษานิเทศก์
เทศบาลเมืองมหาสารคาม | คณะกรรมการ |
| 5. นายอาคม สมบูรณ์พงษ์ | ผู้อำนวยการสถานศึกษา
เทศบาลเมืองอรัญญูประเทศ | คณะกรรมการ |

- | | | | |
|----|---------------------------------------|------------------------------|----------|
| 6. | นายพีรรัฐ ควดร์กษ์ | ศึกษานิเทศก์ | |
| | | เทศบาลเมืองตาก | คณะทำงาน |
| 7. | หัวหน้าคณะทำงานพิจารณาจัดทำ | | |
| | เครื่องมือประเมินคุณภาพการศึกษาทุกคณะ | | คณะทำงาน |
| 8. | นางสาวแสงมณี มีน้อย | นักวิชาการศึกษา | คณะทำงาน |
| | | กรมส่งเสริมการปกครองท้องถิ่น | |

หน้าที่ คณะทำงาน

1. พิจารณาร่างมาตรฐานการจัดการศึกษาขององค์กรปกครองส่วนท้องถิ่นให้สอดคล้องกับมาตรฐานการศึกษาของชาติ และมาตรฐานการศึกษาขั้นพื้นฐาน

2. พิจารณาโครงสร้างการประเมินคุณภาพการศึกษาของสถานศึกษาสังกัดองค์กรปกครองส่วนท้องถิ่น ตามมาตรฐานการศึกษาของท้องถิ่น

3. เสนอแนะรายละเอียดการดำเนินงานในการจัดทำเครื่องมือประเมินคุณภาพการศึกษาภายในสถานศึกษา ให้สอดคล้องกับโครงสร้างการประเมินคุณภาพการศึกษาของสถานศึกษาที่คณะทำงานชุดนี้กำหนด

2. คณะทำงานพิจารณาการจัดทำเครื่องมือประเมินคุณภาพการศึกษา ตามมาตรฐานการศึกษาท้องถิ่น ด้านปัจจัยทางการศึกษา ประกอบด้วย

- | | | | |
|----|------------------------|------------------------|-----------------|
| 1. | นายอำพล พลสร | ผู้อำนวยการกองการศึกษา | |
| | | เทศบาลเมืองปัตตานี | ที่ปรึกษา |
| 2. | นายสุทิน ศรีวิจิตร | ศึกษานิเทศก์ | |
| | | เทศบาลนครลำปาง | หัวหน้าคณะทำงาน |
| 3. | นายมนัส ครองญาติ | ผู้อำนวยการสถานศึกษา | |
| | | เทศบาลเมืองอ่างทอง | คณะทำงาน |
| 4. | นายพัศตร์พิมล โลหรัตน์ | ศึกษานิเทศก์ | |
| | | เทศบาลนครนครศรีอยุธยา | คณะทำงาน |
| 5. | นางกุลชญา เทียงตรง | ศึกษานิเทศก์ | |
| | | เทศบาลเมืองสมุทรปราการ | คณะทำงาน |
| 6. | นางแพรว ชัยชนะ | ศึกษานิเทศก์ | |
| | | เทศบาลเมืองสมุทรปราการ | คณะทำงาน |
| 7. | นายเยี่ยม วรรินทร์ | ศึกษานิเทศก์ | |
| | | เทศบาลเมืองพิษณุโลก | คณะทำงาน |

- | | | |
|-----------------------------|--|------------|
| 8. นางสาวสุดา วิทย์บำรุง | ศึกษานิเทศก์
เทศบาลเมืองระนอง | คณะกรรมการ |
| 9. นางสาวรัตนา มุ่ยเรืองศรี | ผู้บริหารสถานศึกษา
เทศบาลนครสมุทรสาคร | คณะกรรมการ |
| 10. นางนิภาวัลย์ เพ็ชรผึ้ง | นักวิชาการ
กรมส่งเสริมการปกครองท้องถิ่น | คณะกรรมการ |

หน้าที่ คณะทำงาน

1. พิจารณาจัดทำมาตรฐานการจัดการศึกษา องค์กรปกครองส่วนท้องถิ่น ด้านปัจจัยทางการศึกษาให้สอดคล้องกับมาตรฐานการศึกษาของชาติ
2. พิจารณาการจัดทำเครื่องมือประเมินคุณภาพการศึกษาภายในสถานศึกษา องค์กรปกครองส่วนท้องถิ่น ด้านปัจจัยทางการศึกษา
3. **คณะกรรมการพิจารณาจัดทำเครื่องมือประเมินคุณภาพการศึกษาตามมาตรฐานการศึกษาท้องถิ่น ด้านกระบวนการบริหารการศึกษา** ประกอบด้วย

- | | | |
|-----------------------------|---|-----------------|
| 1. นายพิรุณ พลภูมิรักษ์ | ข้าราชการบำนาญ | ที่ปรึกษา |
| 2. นายชัชชัย รัตตัญญู | ผู้อำนวยการสำนักงานการศึกษา
เมืองพัทยา | ที่ปรึกษา |
| 3. นายจันทน์ ดอกไม้หอม | ศึกษานิเทศก์
เทศบาลเมืองทุ่งสง | หัวหน้าคณะทำงาน |
| 4. นายชวลิต ตุ่มทองคำ | ผู้อำนวยการสถานศึกษา
เทศบาลนครนครปฐม | คณะกรรมการ |
| 5. นายกิตติพงษ์ จันทรวีจิตร | ศึกษานิเทศก์
เทศบาลเมืองปัตตานี | คณะกรรมการ |
| 6. นางศศิกาญจน์ โปธิสิริกา | ศึกษานิเทศก์
เทศบาลนครอุบลราชธานี | คณะกรรมการ |
| 7. นางฟ่องพรรณ ปินตาแสน | ศึกษานิเทศก์
เทศบาลนครเชียงราย | คณะกรรมการ |
| 8. นายธนากร เหล็กกล้า | ผู้อำนวยการสถานศึกษา
เทศบาลนครภูเก็ต | คณะกรรมการ |
| 9. นางแสงอรุณ ขจรน้ำทรง | ผู้อำนวยการสถานศึกษา
เทศบาลเมืองระนอง | คณะกรรมการ |

- | | | |
|-----------------------------|---|----------|
| 10. นายสมาน บุญเหาะ | ผู้อำนวยการสถานศึกษา
เทศบาลเมืองหัวหิน | คณะทำงาน |
| 11. นางสาวสุภัทรวดี แพงแก้ว | เจ้าพนักงานปกครอง
กรมส่งเสริมการปกครองท้องถิ่น | คณะทำงาน |

หน้าที่ คณะทำงาน

1. พิจารณาจัดทำมาตรฐานการจัดการศึกษา องค์กรปกครองส่วนท้องถิ่น ด้านกระบวนการบริหารจัดการศึกษาให้สอดคล้องกับมาตรฐานการศึกษาของชาติ
2. พิจารณาจัดทำเครื่องมือประเมินคุณภาพการศึกษาภายในสถานศึกษา องค์กรปกครองส่วนท้องถิ่น ด้านกระบวนการบริหารการศึกษา
3. **คณะทำงานพิจารณาการจัดทำเครื่องมือประเมินคุณภาพการศึกษาตามมาตรฐานการศึกษาท้องถิ่น ด้านผลผลิตทางการศึกษาและผลสัมฤทธิ์ทางการเรียน ประกอบด้วย**

- | | | |
|-----------------------------|---|-----------------|
| 1. นางเรวดี รัตต์ญู | ผู้อำนวยการสถานศึกษา
เทศบาลนครระยอง | ที่ปรึกษา |
| 2. นายพิชัย สตาร์ตัน | ผู้อำนวยการสถานศึกษา
เทศบาลนครนครราชสีมา | ที่ปรึกษา |
| 3. นายพรชัย บัวเรือง | ศึกษานิเทศก์
เทศบาลเมืองอรัญญูประเทศ | หัวหน้าคณะทำงาน |
| 4. นางวัชจิรา ชูสิน | ศึกษานิเทศก์
เทศบาลเมืองเบตง | คณะทำงาน |
| 5. นางชนิษฐ์ศรี ลีอารีย์ | ศึกษานิเทศก์
เทศบาลเมืองแหลมฉบัง | คณะทำงาน |
| 6. นางสาวกิงแก้ว เกิดในมงคล | ศึกษานิเทศก์
เทศบาลเมืองจันทบุรี | คณะทำงาน |
| 7. นายไตรรงค์ คัมภีร์พงศ์ | ศึกษานิเทศก์
เทศบาลเมืองนครนครราชสีมา | คณะทำงาน |
| 8. นายณรงค์ ผิวอ่อน | รองผู้อำนวยการสถานศึกษา
เมืองพัทยา | คณะทำงาน |
| 9. นายบรรหาร จิตรหวัง | รองผู้อำนวยการสถานศึกษา
เทศบาลนครยะลา | คณะทำงาน |

10. นางไพเราะ วงศ์ไทยผดุง	ครู คศ.3	เทศบาลนครระยอง	คณะทำงาน
11. นายวิจิตร หมั่นศรีวรม	ครู คศ.2	เทศบาลนครขอนแก่น	คณะทำงาน
12. นางชุชีพ หอมเจริญ	ครู คศ.2	เมืองพัทยา	คณะทำงาน
13. นายวิรัช แสงจันทร์	ครู คศ.	เทศบาลเมืองชะอำ	คณะทำงาน
14. นายชานนท์ เศรษฐีแสงศรี	ครู คศ.2	เทศบาลนครอุดรธานี	คณะทำงาน
15. นางตาบทิพย์ นันทิประทุม	ครู คศ.2	เทศบาลนครระยอง	คณะทำงาน
16. นายธีรเนตร มโนธรรม	เจ้าพนักงานปกครอง	กรมส่งเสริมการปกครองท้องถิ่น	คณะทำงาน

หน้าที่ คณะทำงาน

1. พิจารณาจัดทำมาตรฐานการจัดการศึกษา องค์กรปกครองส่วนท้องถิ่น ด้านผลผลิตทางการศึกษาให้สอดคล้องกับมาตรฐานการศึกษาของชาติ
2. พิจารณาจัดทำเครื่องมือประเมินคุณภาพการศึกษาภายในสถานศึกษา องค์กรปกครองส่วนท้องถิ่น ด้านผลผลิตทางการศึกษา
3. พิจารณากรอบโครงสร้างการปรับปรุงแบบทดสอบในการประเมินผลสัมฤทธิ์ทางการศึกษา

ทั้งนี้ ให้คณะทำงานดำเนินการตามคำสั่งที่ได้รับมอบหมายต่อไป

สั่ง ณ วันที่ 8 เดือน สิงหาคม พ.ศ. 2548

ธวัชชัย ฟ้าอังกูร

(นายธวัชชัย ฟ้าอังกูร)

รองอธิบดี ปฏิบัติราชการแทน

อธิบดีกรมส่งเสริมการปกครองท้องถิ่น

ที่ปรึกษา

- | | | |
|--------------|------------|---------------------------------------|
| 1. นายสมพร | ใช้บางยาง | อธิบดีกรมส่งเสริมการปกครองท้องถิ่น |
| 2. นายรัชชัย | ปักกิ่งกูร | รองอธิบดีกรมส่งเสริมการปกครองท้องถิ่น |
| 3. นายวัลลภ | พริ้งพงษ์ | รองอธิบดีกรมส่งเสริมการปกครองท้องถิ่น |
| 4. นายวสันต์ | วรรณวโรทร | รองอธิบดีกรมส่งเสริมการปกครองท้องถิ่น |

คณะผู้จัดทำ

- | | | |
|---------------------|-----------|---|
| 1. นายศิริพงษ์ | บุตรงามดี | ผู้อำนวยการสำนักประสาน และพัฒนาการจัดการศึกษาท้องถิ่น |
| 2. นายโชคชัย | คำแหง | ผู้อำนวยการส่วนวิชาการและมาตรฐานการศึกษาท้องถิ่น |
| 3. นายธีรเนตร | มโนธรรม | เจ้าพนักงานปกครอง 7ว |
| 4. นางสาวสุภัทราวดี | แพงแก้ว | เจ้าพนักงานปกครอง 7ว |
| 5. นางสาวแสงมณี | มีน้อย | นักวิชาการศึกษา 6ว |
| 6. นางนิภาวัลย์ | เพชรผิ้ง | นักวิชาการศึกษา 6ว |
| 7. นายศิริวัฒน์ | ทองอ่อน | เจ้าพนักงานปกครอง 5 |
| 8. นางนงนุช | หม่องดี | เจ้าพนักงานปกครอง 5 |
| 9. นางสาวเอมอร | เสี้อร | นักวิชาการเงินและบัญชี 5 |
| 10. นายจรัส | ช่างเรือน | เจ้าหน้าที่วิเคราะห์นโยบายและแผน 5 |